

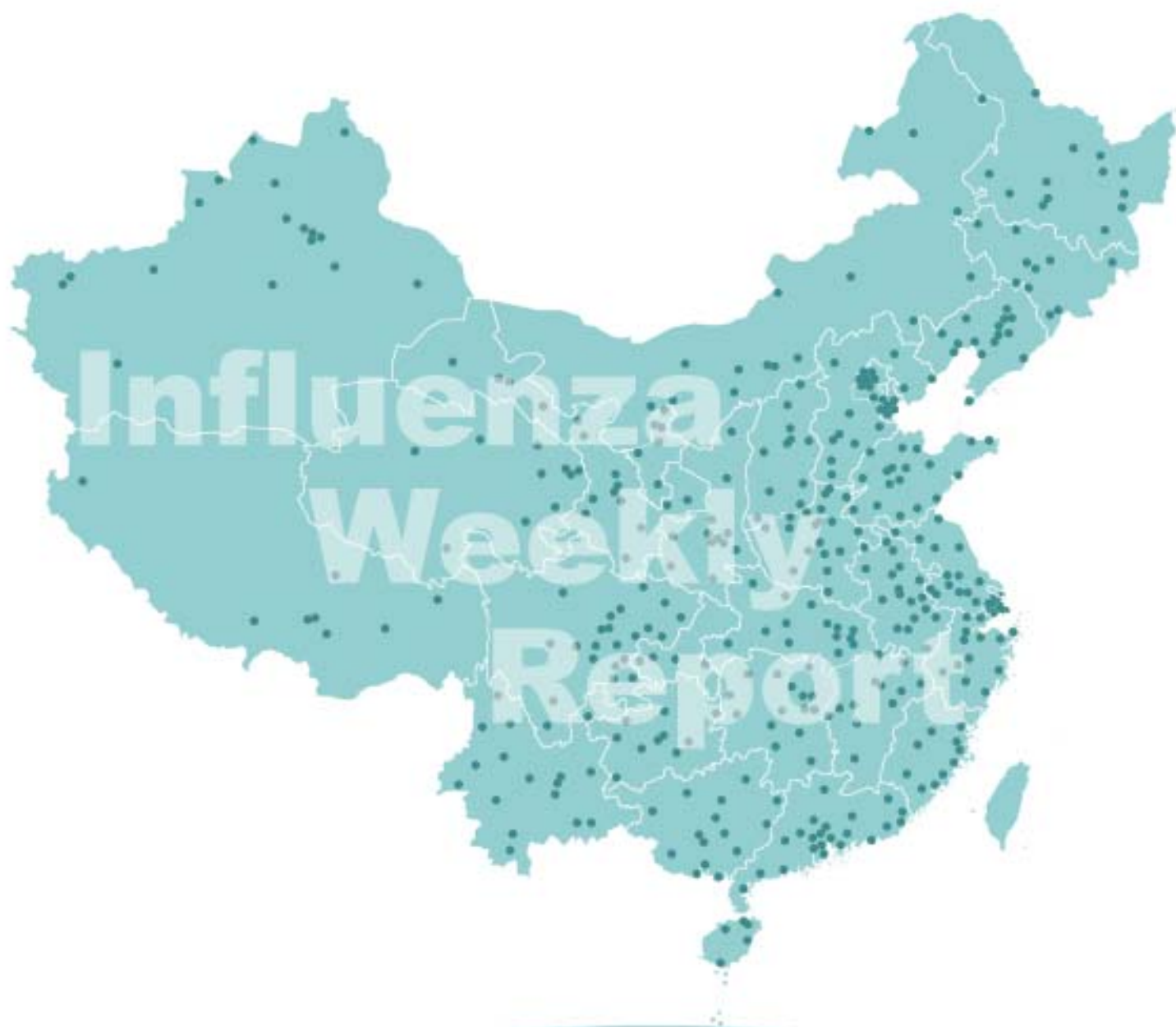
# 流感

监测周报

15/2015年

2015年第15周 总第330期

(2015年4月6日-2015年4月12日)



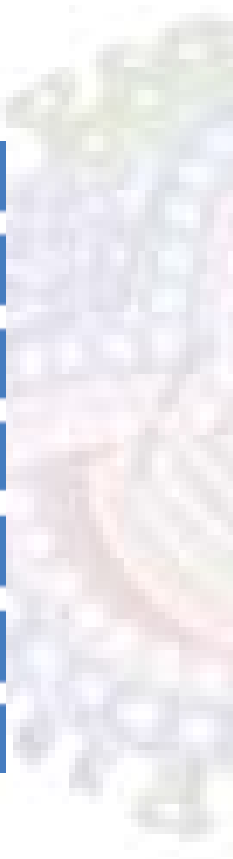
中国疾病预防控制中心  
病毒病预防控制所



# 目 录

## CONTENTS

|    |                   |
|----|-------------------|
| 01 | 摘要                |
| 03 | 一、暴发疫情            |
| 04 | 二、流感样病例报告         |
| 06 | 三、病原学监测           |
| 12 | 四、人感染动物源性流感病毒疫情   |
| 14 | 五、动物禽流感疫情         |
| 15 | 六、其他国家 / 地区流感监测情况 |



## 中国流感流行情况概要(截至 2015 年 4 月 12 日)

·2015 年第 15 周,我国南、北方省份的流感活动呈现中低水平流行态势,流感活动高峰已经过去。B 型流感为主要的流行病毒。

·2014 年 10 月以来,甲型 H1N1 流感病毒 37 株(97.4%)为 A/California/7/2009 的类似株, A(H3N2)亚型流感病毒 681 株(88.1%)为 A/Texas/50/2012 (H3N2)(鸡胚株)的低反应株, B(Yamagata)系 458 株(98.7%)为 B/Massachusetts/2/2012 类似株, B(Victoria)系 2 株(8%)为 B/Brisbane/60/2008 的类似株。

·2014 年 10 月以来,耐药性监测显示,所有甲型 H1N1 和 A(H3N2)亚型流感毒株均对烷胺类药物耐药;所有甲型 H1N1 均对神经氨酸酶抑制剂敏感;4 株 A(H3N2)亚型、2 株 B 型流感毒株对神经氨酸酶抑制剂敏感性降低,其余 A(H3N2)亚型、B 型流感毒株均对神经氨酸酶抑制剂敏感。

# 摘要

## 一、暴发疫情

2015 年第 15 周(2015 年 4 月 6—12 日),全国(未含港澳台地区,下同)报告流感样病例暴发疫情(病例数 10 例及以上)3 起,其中 B 型流感暴发疫情 1 起, A(H3)暴发疫情 1 起,未确定疫情性质的疫情 1 起。共报告病例 50 例,无死亡病例。



## 二、流感样病例报告

2015年第15周，南方省份哨点医院报告的流感样病例占门急诊病例总数百分比（ILI%）为2.8%，低于前一周以及2012–2014年同期水平（3.0%、3.0%、3.3%和3.1%），高于2011年同期水平（2.7%）

2015年第15周，北方省份哨点医院报告的ILI%为2.5%，低于前一周以及2012–2014年同期水平（2.7%、2.7%、2.8%和2.7%），高于2011年同期水平（2.2%）。

## 三、病原学监测

2015年第15周，全国流感监测网络实验室共检测流感样病例监测标本3659份，流感病毒阳性标本386份（10.5%），其中，A型流感96份（24.9%），B型流感290份（75.1%）。第15周，南方省份流感检测阳性率为9.9%，低于前一周（11.7%）；北方省份流感检测阳性率为12.8%，低于前一周（13.3%）。南、北方省份检测到的流感各型别及亚型的数量和所占比例具体见表1。

表1 流感样病例监测实验室检测结果

|               | 第15周              |                  |                   |
|---------------|-------------------|------------------|-------------------|
|               | 南方省份              | 北方省份             | 合计                |
| 检测数           | <b>2886</b>       | <b>773</b>       | <b>3659</b>       |
| 阳性数（%）        | <b>287(9.9%)</b>  | <b>99(12.8%)</b> | <b>386(10.5%)</b> |
| <b>A型</b>     | <b>93(32.4%)</b>  | <b>3(3.0%)</b>   | <b>96(24.9%)</b>  |
| 季节性 A(H3N2)   | 85(91.4%)         | 3(100%)          | 88(91.7%)         |
| 甲型(H1N1)      | 7(7.5%)           | 0(0)             | 7(7.3%)           |
| A(unsubtyped) | 1(1.1%)           | 0(0)             | 1(1.0%)           |
| <b>B型</b>     | <b>194(67.6%)</b> | <b>96(97.0%)</b> | <b>290(75.1%)</b> |
| B未分系          | 46(23.7%)         | 35(36.5%)        | 81(27.9%)         |
| Victoria      | 13(6.7%)          | 0(0)             | 13(4.5%)          |
| Yamagata      | 135(69.6%)        | 61(63.5%)        | 196(67.6%)        |

2015年第15周，国家流感中心对117株A(H3N2)亚型流感毒株进行抗原性分析，其中4株（3.4%）为A/Texas/50/2012（H3N2）（鸡胚株）的类似株，113株（96.6%）为A/Texas/50/2012（H3N2）（鸡胚株）的低反应株。

2015年第15周，国家流感中心对62株A(H3N2)亚型流感毒株耐药性监测显示，所有A(H3N2)亚型流感毒株均对神经氨酸酶抑制剂敏感。

# 暴发疫情

## （一）本周新增报告的暴发疫情概况。

2015年第15周（2015年4月6—12日），全国（未含港澳台地区，下同）报告流感样病例暴发疫情（病例数10例及以上）3起，其中B型流感暴发疫情1起，A(H3)暴发疫情1起，未确定疫情性质的疫情1起。共报告病例50例，无死亡病例。

## （二）年度暴发疫情概况。

### 1. 时间分布。

2015年第14—15周，南方省份共报告10起ILI暴发疫情，低于2014—2015年同期报告疫情数（12起）。（图1）

2015年第14—15周，北方省份共报告3起ILI暴发疫情，高于2014—2015年同期报告疫情（0起）。（图2）

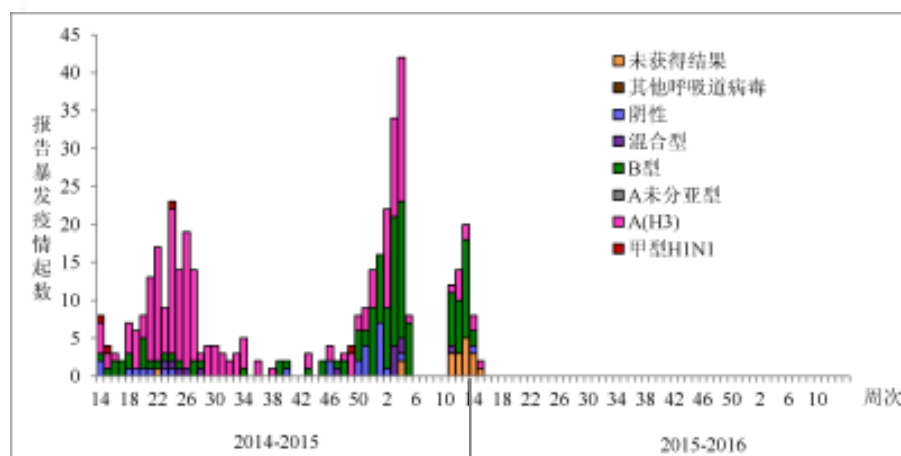


图1 2013—2015年度南方省份报告ILI暴发疫情时间分布  
（按疫情报告时间统计）

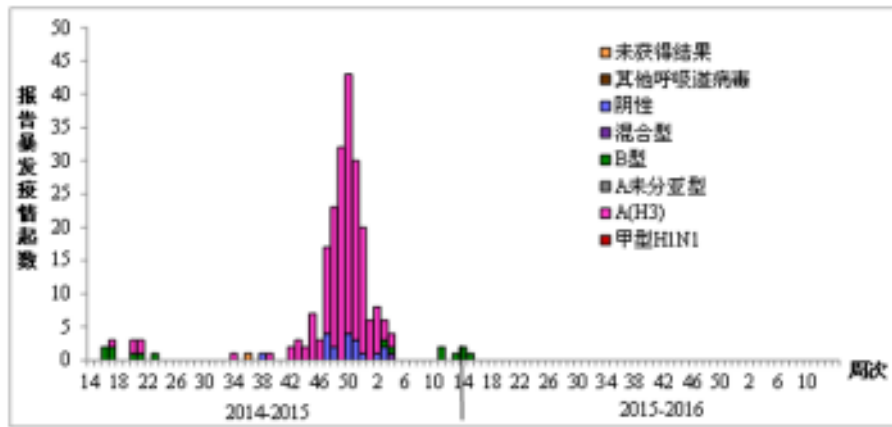


图2 2013 – 2015 年度北方省份报告ILI暴发疫情时间分布  
(按疫情报告时间统计)

## 2. 地区分布。

2015年第14 – 15周，全国累计报告的13起ILI暴发疫情，分布于广东（3起）、广西、湖南（各2起），甘肃、湖北、山东、四川、辽宁、贵州（各1起）

# 流感样病例报告

## （一）流感监测哨点医院报告情况。

截至2015年4月13日24时，全国554家国家级流感监测哨点医院有528家（95.3%）报告了2015年第15周的ILI数据。22个省份及新疆生产建设兵团的及时报告率达到100%。

表 2 2015 年第 15 周各省份报告不及时的国家级 ILI 监测哨点医院数量统计

| 省份  | 报告不及时哨点医院数量(家) | 省份  | 报告不及时哨点医院数量(家) |
|-----|----------------|-----|----------------|
| 西藏  | 9              | 四川省 | 2              |
| 内蒙古 | 5              | 新疆  | 2              |
| 广东省 | 2              | 湖北省 | 1              |
| 黑龙江 | 2              | 江苏省 | 1              |
| 吉林省 | 2              |     |                |

## (二) 南方省份流感样病例占门急诊病例总数百分比。

2015年第15周,南方省份哨点医院报告的流感样病例占门急诊病例总数百分比(ILl%)为2.8%,低于前一周以及2012—2014年同期水平(3.0%、3.0%、3.3%和3.1%),高于2011年同期水平(2.7%) (图3)

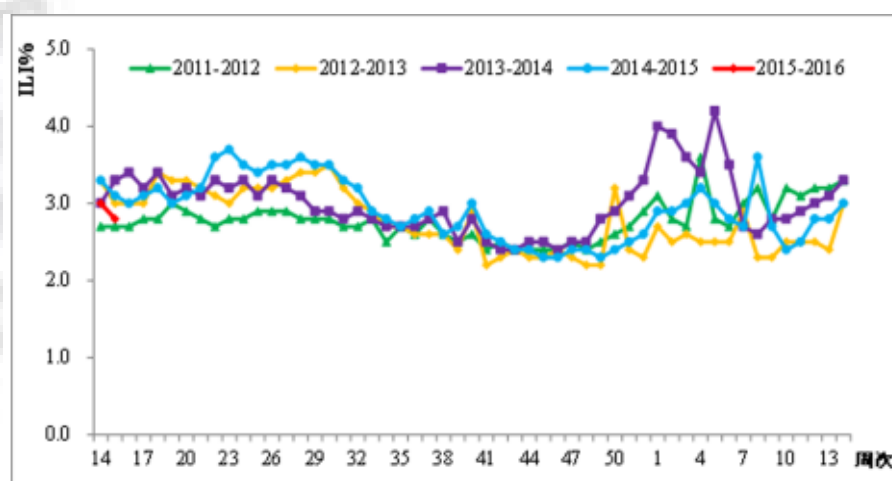


图3 2010 - 2015 年度南方省份哨点医院报告的流感样病例 %

## (三) 北方省份流感样病例占门急诊病例总数百分比。

2015年第15周,北方省份哨点医院报告的ILl%为2.5%,低于前一周以及2012—2014年同期水平(2.7%、2.7%、2.8%和2.7%),高于2011年同期水平(2.2%)。(图4)

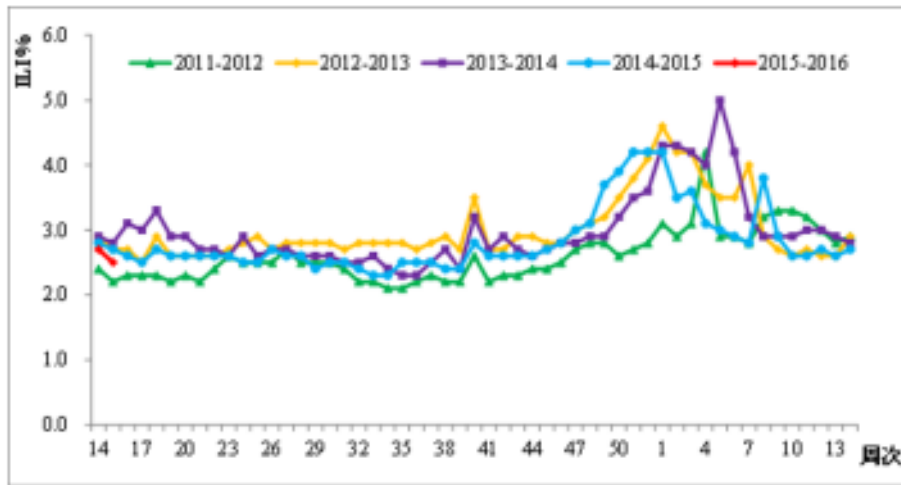


图4 2010 - 2015 年度北方省份哨点医院报告的流感样病例%

## 病原学监测

### (一) 流感样病例监测。

#### 1. 全国流感病毒分离情况。

截至2015年4月13日数据下载时,2015年第12-15周(2015年3月16日-4月12日)全国各省(市、区)有206家网络实验室开展了病毒分离工作,共分离到1222株流感病毒(表3)。自2014年10月1日(2014年第40周)以来,国家流感中心(CNIC)收到各流感监测网络实验室上送的甲型H1N1、A(H3N2)和B型流感毒株14144株,其中采样日期在2014年10月1日之后甲型H1N1、A(H3N2)和B型流感毒株13199株。(表4)

表 3 2015 年第 12 – 15 周各省份流感病毒分离情况 (按采样日期统计)

| 省份   | 分离的流感毒株数 | 分离的 A 型各亚型与 B 型各系毒株数 |         |              |              |
|------|----------|----------------------|---------|--------------|--------------|
|      |          | A(H3N2)              | 甲型 H1N1 | B(Victoria)系 | B(Yamagata)系 |
| 北京市  | 190      | 0                    | 0       | 0            | 190          |
| 山东省  | 101      | 2                    | 0       | 0            | 99           |
| 江西省  | 97       | 3                    | 0       | 12           | 82           |
| 辽宁省  | 95       | 12                   | 0       | 2            | 81           |
| 天津市  | 81       | 1                    | 0       | 0            | 80           |
| 广东省  | 72       | 14                   | 1       | 2            | 55           |
| 湖南省  | 70       | 9                    | 0       | 1            | 60           |
| 安徽省  | 66       | 6                    | 0       | 1            | 59           |
| 河北省  | 65       | 0                    | 0       | 1            | 64           |
| 黑龙江省 | 58       | 27                   | 0       | 0            | 31           |
| 上海市  | 50       | 9                    | 3       | 0            | 38           |
| 四川省  | 44       | 0                    | 0       | 0            | 44           |
| 湖北省  | 39       | 2                    | 0       | 0            | 37           |
| 广西省  | 30       | 3                    | 0       | 0            | 27           |
| 云南省  | 27       | 9                    | 0       | 1            | 17           |
| 福建省  | 26       | 1                    | 0       | 1            | 24           |
| 贵州省  | 19       | 4                    | 0       | 0            | 15           |
| 浙江省  | 17       | 5                    | 0       | 0            | 12           |
| 吉林省  | 16       | 0                    | 0       | 0            | 16           |
| 江苏省  | 15       | 0                    | 0       | 0            | 15           |
| 陕西省  | 8        | 0                    | 0       | 0            | 8            |
| 重庆市  | 8        | 1                    | 0       | 0            | 7            |
| 甘肃省  | 7        | 0                    | 0       | 0            | 7            |
| 河南省  | 7        | 5                    | 0       | 0            | 2            |
| 内蒙古  | 7        | 0                    | 0       | 0            | 7            |
| 新疆   | 7        | 0                    | 0       | 0            | 7            |
| 总计   | 1222     | 113                  | 4       | 21           | 1084         |



表4 国家流感中心累计收检季节性流感毒株数量  
(采样日期 2014 年 10 月 1 日 - 2015 年 4 月 12 日)

| 省份  | 收检次数 | 收检毒株总数 | 省份  | 收检次数 | 收检毒株总数 | 省份   | 收检次数 | 收检毒株总数 |
|-----|------|--------|-----|------|--------|------|------|--------|
| 安徽  | 94   | 811    | 湖北  | 47   | 317    | 陕西   | 49   | 502    |
| 北京  | 81   | 905    | 湖南  | 69   | 286    | 上海   | 110  | 1186   |
| 福建  | 43   | 219    | 吉林  | 52   | 358    | 四川   | 89   | 404    |
| 甘肃  | 55   | 454    | 江苏  | 68   | 315    | 天津   | 31   | 609    |
| 广东  | 81   | 286    | 江西  | 67   | 333    | 西藏   | 0    | 0      |
| 广西  | 59   | 287    | 辽宁  | 90   | 615    | 新疆   | 84   | 516    |
| 贵州  | 86   | 297    | 内蒙古 | 7    | 67     | 新疆兵团 | 0    | 0      |
| 海南  | 0    | 0      | 宁夏  | 4    | 26     | 云南   | 158  | 551    |
| 河北  | 47   | 623    | 青海  | 3    | 66     | 浙江   | 81   | 413    |
| 河南  | 150  | 734    | 山东  | 114  | 978    | 重庆   | 3    | 7      |
| 黑龙江 | 89   | 741    | 山西  | 35   | 293    |      |      |        |

2. 南方省份。

2015年第15周，南方省份检测到流感阳性标本287份(9.9%)，其中A型流感阳性标本93份(32.4%)，B型阳性标本194份(67.6%)。93份A型流感阳性标本中，85份为A(H3N2)流感，7份为甲型H1N1流感，1份A型流感未分亚型。194份B型流感阳性标本中，135份为B(Yamagata)系流感，13份为B(Victoria)系流感，46份为B型流感未分系。各型别具体数据见表1和图5。第14周，南方省份网络实验室共分离到81株流感病毒，A(H3N2)流感8株，甲型H1N1流感1株，B(Victoria)系流感1株，B(Yamagata)系流感71株。分离的病毒型别构成见图6。

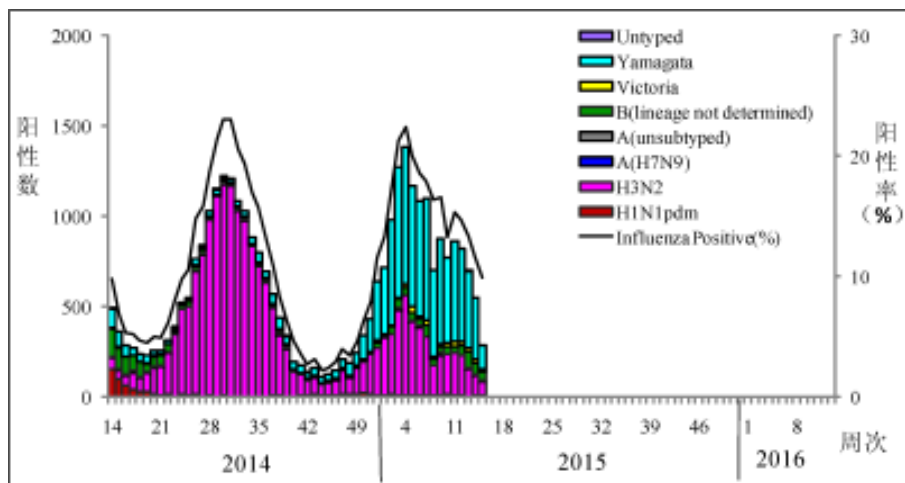


图5 南方省份ILI标本检测结果

注：数据来源于网络实验室检测结果，网络实验室结果CNIC结果不一致的以CNIC复核结果为准。

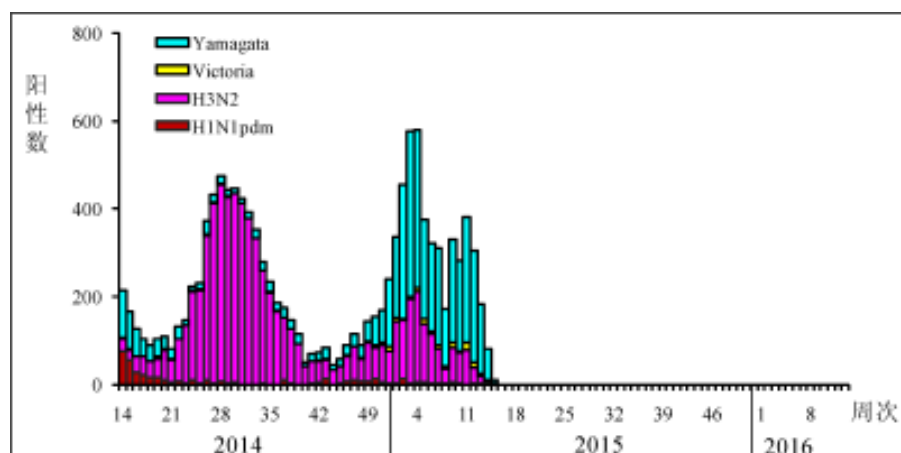


图 6 南方省份ILI 标本分离毒株型别 / 亚型构成

注：数据来源于网络实验室检测结果，网络实验室结果和 CNIC 结果不一致的以 CNIC 复核结果为准。

### 3. 北方省份。

2015年第15周，北方省份检测到流感病毒阳性标本99份（12.8%），其中A型流感3份（3.0%），B型流感96份（96.1%）。3份A型流感阳性标本均为A（H3N2）流感；96份B型流感阳性标本中，61份B（Yamagata）系流感，35份B未分系流感。各型别具体数据见表1和图7。第14周，北方省份网络实验室分离到104株流感病毒，A（H3N2）流感1株，B（Victoria）系流感2株，B（Yamagata）系流感101株。分离的病毒型别构成见图8。

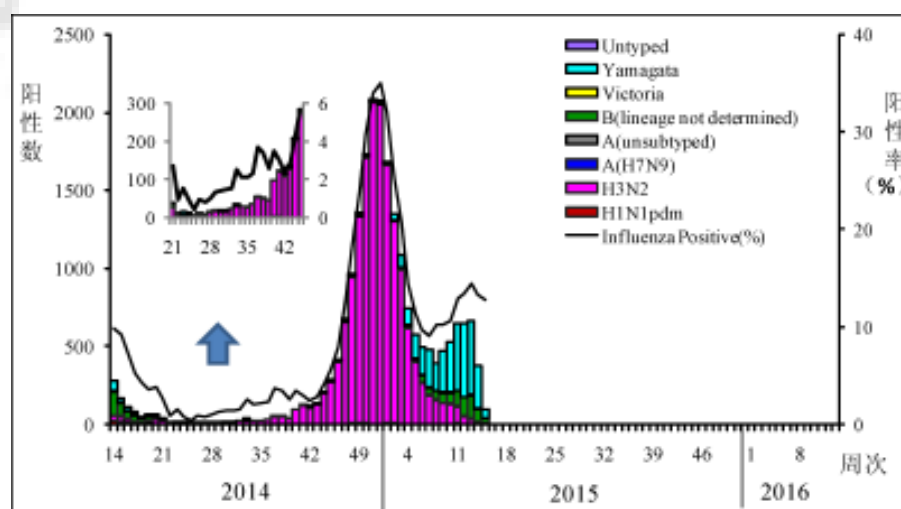


图 7 北方省份ILI 标本检测结果

注：数据来源于网络实验室检测结果，网络实验室结果和 CNIC 结果不一致的以 CNIC 复核结果为准。

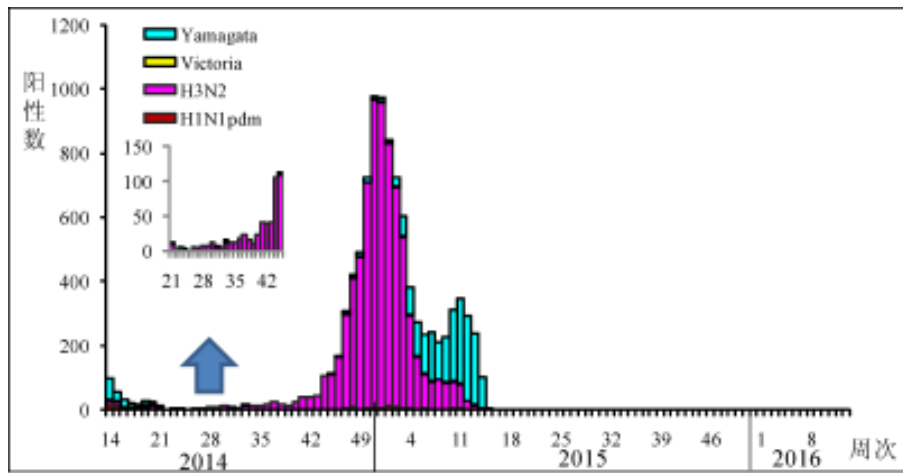


图8 北方省份ILI标本分离毒株型别/亚型构成

注：数据来源于网络实验室检测结果，网络实验室结果和CNIC结果不一致的以CNIC复核结果为准。

## (二) ILI 暴发疫情实验室检测结果。

### 1. 南方省份。

2015年第15周，南方省份网络实验室收检到流感样病例暴发疫情标本12份，未检测到流感阳性标本。(图9)

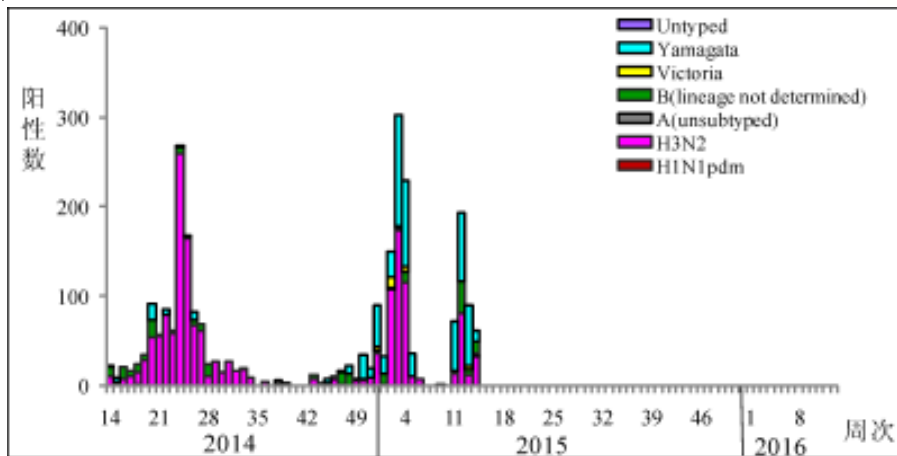


图9 南方省份ILI暴发疫情标本检测结果

注：数据来源于网络实验室检测结果，网络实验室结果和CNIC结果不一致的以CNIC复核结果为准。

### 2. 北方省份。

2015年第15周，北方省份网络实验室收检到流感样病例暴发疫情标本11份，检测到8份阳性标本，均为B(Victoria)系流感。(图10)

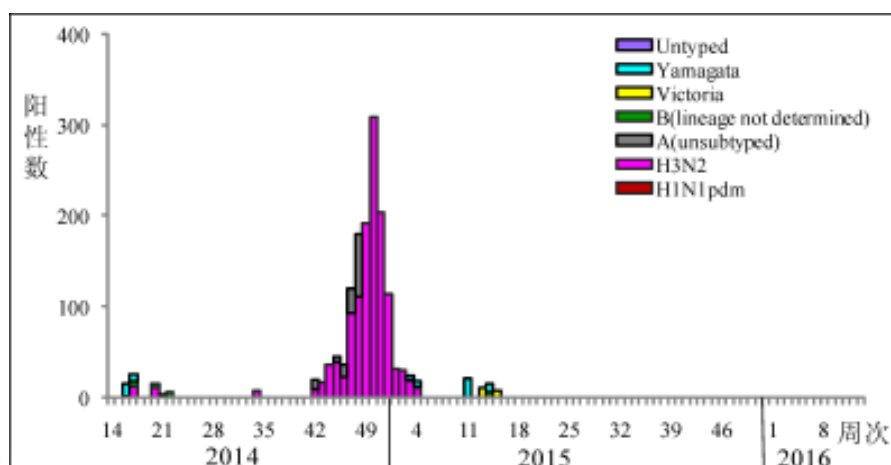


图 10 北方省份 ILI 暴发疫情标本检测结果

注：数据来源于网络实验室检测结果，网络实验室结果和 CNIC 结果不一致的以 CNIC 复核结果为准。

### （三）抗原性和基因特性分析

2015年第15周，国家流感中心对117株A(H3N2)亚型流感毒株进行抗原性分析，其中4株(3.4%)为A/Texas/50/2012(H3N2)(鸡胚株)的类似株，113株(96.6%)为A/Texas/50/2012(H3N2)(鸡胚株)的低反应株。

2014年10月1日—2015年4月12日(以采样日期统计)，CNIC对38株甲型H1N1流感病毒进行抗原性分析，37株(97.4%)为A/California/7/2009的类似株，1株(2.6%)为A/California/7/2009的低反应株；对同期的773株A(H3N2)亚型流感毒株进行抗原性分析，其中92株(11.9%)为A/Texas/50/2012(H3N2)(鸡胚株)的类似株，681株(88.1%)为A/Texas/50/2012(H3N2)(鸡胚株)的低反应株；对同期的464株B(Yamagata)系流感病毒进行抗原性分析，其中458株(98.7%)为B/Massachusetts/2/2012的类似株，6株(1.3%)为B/Massachusetts/2/2012的低反应株；对同期的25株B(Victoria)系流感毒株进行抗原性分析，2株(8%)为B/Brisbane/60/2008的类似株，23株(92%)为B/Brisbane/60/2008的低反应株。

### （四）耐药性分析。

2015年第15周，国家流感中心对62株A(H3N2)亚型流感毒株耐药性监测显示，所有A(H3N2)亚型流感毒株均对神经氨酸酶抑制剂敏感。

2014年10月1日—2015年4月12日，CNIC耐药监测数据显示，所有甲型H1N1和A(H3N2)亚型流感毒株均对烷胺类药物耐药，所有甲型H1N1均对神经氨酸酶抑制剂敏感，4株A(H3N2)亚型、2株B型流感毒株对神经氨酸酶抑制剂敏感性降低，其余A(H3N2)亚型、B型流感毒株均对神经氨酸酶抑制剂敏感。



# 人感染动物源性流感病毒疫情

## (一) 人感染 H7N9 禽流感病毒疫情。

根据传染病报告信息管理系统数据, 2015年第15周, 我国内地报告人感染H7N9禽流感确诊病例3例, 分别发生在福建、江苏和浙江; 死亡病例4例, 其中1例为当周病例死亡, 3例为既往病例死亡。2014年10月1日-2015年4月12日, 我国内地累计报告人感染H7N9确诊病例195例, 死亡病例84例。截止2015年4月12日, 我国累计报H7N9确诊病例651例, 死亡病例259例(含香港13例, 死亡3例; 台湾4例, 死亡1例)。

表5 我国内地报告人感染 H7N9 禽流感确诊病例情况  
(2014年10月1日-2015年4月12日)

| 省份* | 确诊病例数 | 死亡病例数 | 病死率(%) | 性别  |    | 年龄范围(中位数)   |
|-----|-------|-------|--------|-----|----|-------------|
|     |       |       |        | 男   | 女  |             |
| 广东  | 72    | 31    | 43.1   | 50  | 22 | 0.75-84(52) |
| 福建  | 40    | 11    | 27.5   | 29  | 11 | 1-88(54.5)  |
| 浙江  | 39    | 17    | 43.6   | 25  | 13 | 20-80(58)   |
| 江苏  | 18    | 11    | 61.1   | 12  | 7  | 27-78(56)   |
| 新疆  | 4     | 4     | 100.0  | 3   | 1  | 65-83(78.5) |
| 上海  | 5     | 2     | 40.0   | 4   | 1  | 38-75(52)   |
| 兵团  | 3     | 3     | 100.0  | 2   | 1  | 45-68(54)   |
| 江西  | 2     | 0     | 0.0    | 2   | 0  | 34-74(54)   |
| 湖南  | 2     | 1     | 50.0   | 0   | 2  | 52-63(57.5) |
| 山东  | 2     | 1     | 50.0   | 2   | 0  | 59(58-60)   |
| 贵州  | 1     | 1     | 100.0  | 1   | 0  | 44          |
| 安徽  | 7     | 2     | 28.6   | 6   | 1  | 48-79(58)   |
| 总计  | 195   | 84    | 43.1   | 136 | 59 | 0.75-88(56) |

\*: 按现住址统计。

## (二) 人感染 H5N1 高致病性禽流感病毒疫情。

第15周, WHO报告人感染H5N1高致病性禽流感病例42例, 分别来自埃及(37例) 中国(3例) 和印尼(2例)。

表 6 第 15 周全球报告人感染高致病性禽流感疫情 (以 WHO 公布日期为准)

| 国家 | 地区             | 年龄      | 性别   | 发病日期      | 住院日期      | 死亡日期           | 暴露史                   |       |
|----|----------------|---------|------|-----------|-----------|----------------|-----------------------|-------|
| 埃及 | Kafr el Sheikh | 22 岁    | 女    | 2015/2/15 | 2015/2/22 | 已故: 2015/03/23 | 散养家禽                  |       |
|    | Dakahlia       | 5 岁     | 男    | 2015/2/18 | 2015/2/24 | 出院: 2015/03/05 | 散养家禽                  |       |
|    | Dakahlia       | 3 岁     | 男    | 2015/2/23 | 2015/2/25 | NA             | 散养家禽                  |       |
|    | Sharkia        | 3.5 岁   | 女    | 2015/2/25 | 2015/2/25 | 出院: 2015/03/04 | 散养家禽                  |       |
|    | Fayoum         | 12 岁    | 男    | 2015/2/22 | 2015/2/24 | 已故: 2015/02/25 | 散养家禽                  |       |
|    | Cairo          | 42 岁    | 女    | 2015/2/23 | 2015/2/27 | NA             | 散养家禽                  |       |
|    | Sharkia        | 43 岁    | 女    | 2015/2/20 | 2015/2/27 | 已故: 2015/03/05 | 散养家禽                  |       |
|    | Cairo          | 33 岁    | 女    | 2015/2/8  | 2015/2/28 | 已故: 2015/03/03 | 散养家禽                  |       |
|    | Sharkia        | 16 岁    | 女    | 2015/2/26 | 2015/3/1  | NA             | 散养家禽                  |       |
|    | Sharkia        | 24 岁    | 女    | 2015/2/28 | 2015/3/3  | 出院: 2015/03/14 | 散养家禽                  |       |
|    | Beheira        | 55 岁    | 男    | 2015/2/20 | 2015/3/1  | 出院: 2015/03/12 | 散养家禽                  |       |
|    | Giza           | 43 岁    | 女    | 2015/2/28 | 2015/3/3  | 出院: 2015/03/15 | 散养家禽                  |       |
|    | Giza           | 53 岁    | 女    | 2015/3/2  | 2015/3/5  | 出院: 2015/03/15 | 散养家禽                  |       |
|    | Qaliyoubia     | 3 岁     | 男    | 2015/2/26 | 2015/3/6  | NA             | 散养家禽                  |       |
|    | Menia          | 5 岁     | 男    | 2015/3/4  | 2015/3/5  | 出院: 2015/03/15 | 散养家禽                  |       |
|    | Beheira        | 32 岁    | 女    | 2015/2/26 | 2015/3/6  | 出院: 2015/03/12 | 散养家禽                  |       |
|    | Qena           | 34 岁    | 女    | 2015/3/3  | 2015/3/8  | 已故: 2015/03/11 | 散养家禽                  |       |
|    | Qena           | 35 岁    | 女    | 2015/3/2  | 2015/3/9  | NA             | 散养家禽                  |       |
|    | Menia          | 18 岁    | 男    | 2015/3/2  | 2015/3/8  | NA             | 散养家禽                  |       |
|    | Sharkia        | 31 岁    | 女    | 2015/3/3  | 2015/3/11 | NA             | 散养家禽                  |       |
|    | Beheira        | 3 岁     | 女    | 2015/3/7  | 2015/3/9  | NA             | 散养家禽                  |       |
|    | Beheira        | 7 岁     | 女    | 2015/3/5  | 2015/3/8  | NA             | 散养家禽                  |       |
|    | Sharkia        | 50 岁    | 男    | 2015/3/2  | 2015/3/12 | NA             | 散养家禽                  |       |
|    | Dakahlia       | 77 岁    | 女    | 2015/3/9  | 2015/3/12 | 已故: 2015/03/13 | 散养家禽                  |       |
|    | Giza           | 25 岁    | 女    | 2015/3/4  | 2015/3/13 | NA             | 散养家禽                  |       |
|    | Kafr el Sheikh | 32 岁    | 男    | 2015/3/9  | 2015/3/11 | NA             | 散养家禽                  |       |
|    | Sharkia        | 32 岁    | 女    | 2015/3/10 | 2015/3/14 | 出院: 2015/03/21 | 散养家禽                  |       |
|    | Beheira        | 1.5 岁   | 男    | 2015/3/8  | 2015/3/12 | 出院: 2015/03/18 | 散养家禽                  |       |
|    | Sharkia        | 4 岁     | 女    | 2015/3/7  | 2015/3/17 | 出院: 2015/03/28 | 散养家禽                  |       |
|    | Sohag          | 28 岁    | 女    | 2015/3/16 | 2015/3/19 | 已故: 2015/03/26 | 散养家禽                  |       |
|    | Dakahlia       | 7month  | 女    | 2015/3/16 | 2015/3/21 | 出院: 2015/03/29 | 散养家禽                  |       |
|    | Menoufiya      | 4 岁     | 女    | 2015/3/19 | 2015/3/20 | NA             | 散养家禽                  |       |
|    | Sharkia        | 42 岁    | 女    | 2015/3/18 | 2015/3/23 | NA             | 散养家禽                  |       |
|    | Sharkia        | 4 岁     | 男    | 2015/3/18 | 2015/3/23 | NA             | 散养家禽                  |       |
|    | Fayoum         | 3.5 岁   | 男    | 2015/3/20 | 2015/3/24 | NA             | 散养家禽                  |       |
|    | Port Said      | 42 岁    | 女    | 2015/3/20 | 2015/3/26 | 已故: 2015/03/28 | 散养家禽                  |       |
|    | Assuit         | 1 岁     | 男    | 2015/3/14 | 2015/3/24 |                | 调查中                   |       |
|    | 中国             | Sichuan | 46 岁 | 男         | 2015/2/18 | 2015/2/25      | 已故: 2015/02/27        | 家禽屠宰者 |
|    |                | Yunnan  | 34 岁 | 男         | 2015/3/13 | 2015/3/20      |                       | 活禽    |
|    |                | Yunnan  | 17 岁 | 男         | 2015/3/13 | 2015/3/20      |                       | NA    |
| 印尼 | Banten         | 40 岁    | 男    | 2015/3/15 | 2015/3/21 | 已故: 2015/03/24 | 可能直接和间接接触鸟类, 第二例病例的父亲 |       |
|    | Banten         | 2 岁     | 男    | 2015/3/11 | 2015/3/11 | 已故: 2015/03/26 | 可能直接和间接接触鸟类, 第一例病例的儿子 |       |

NA: 不适用或缺少相关信息。

(译自: [http://www.who.int/influenza/human\\_animal\\_interface/en/](http://www.who.int/influenza/human_animal_interface/en/))



# 动物禽流感疫情

第15周, OIE 报告高致病性禽流行动物疫情 14 起, 分别来自加拿大 (1 起)、墨西哥 (2 起)、美国 (10 起) 和越南 (1 起)。

表 7 第 15 周全球报告动物感染高致病性禽流感疫情 (以 OIE 公布日期为准)

| 国家/地区 | 省/市          | 疫情开始时间     | 疫区 | 感染的禽流感亚型 | 涉及种类 | 涉及动物数量 | 动物感染数量 | 动物死亡数量 |
|-------|--------------|------------|----|----------|------|--------|--------|--------|
| 加拿大   | ONTARIO      | 2015/04/03 | 农场 | H5N2     | 家禽   | 45000  | 9000   | 9000   |
| 墨西哥   | OAXACA       | 2015/03/09 | 院落 | H7N3     | 家禽   | 200    | 90     | 90     |
|       | PUEBLA       | 2015/03/09 | 院落 | H7N3     | 家禽   | 324    | 49     | 4      |
| 美国    | MONTANA      | 2015/03/23 | 院落 | H5N2     | 家禽   | —      | —      | —      |
|       | KANSAS       | 2015/03/27 | —  | H5N2     | 鸭科类  | —      | —      | —      |
|       | MONTANA      | 2015/03/27 | —  | H5N2     | 雉科类  | —      | —      | —      |
|       | MISSOURI     | 2015/03/27 | —  | H5N2     | 雉科类  | —      | —      | —      |
|       | SOUTH DAKOTA | 2015/03/30 | 农场 | H5N2     | 家禽   | 53000  | —      | 710    |
|       | MINNESOTA    | 2015/03/31 | 农场 | H5N2     | 家禽   | 20716  | —      | 300    |
|       | MINNESOTA    | 2015/03/31 | 农场 | H5N2     | 家禽   | 64698  | —      | —      |
|       | MINNESOTA    | 2015/04/02 | 农场 | H5N2     | 家禽   | 78000  | —      | —      |
|       | MINNESOTA    | 2015/04/03 | 农场 | H5N2     | 家禽   | 26500  | —      | —      |
|       | MINNESOTA    | 2015/04/05 | 农场 | H5N2     | 家禽   | 29026  | —      | —      |
| 越南    | CAN THO      | 2015/04/05 | 村落 | H5N1     | 家禽   | 900    | 650    | 399    |

—: 未涉及或不详。

(译自: [http://www.oie.int/wahis\\_2/public/wahid.php/Diseaseinformation/WI](http://www.oie.int/wahis_2/public/wahid.php/Diseaseinformation/WI))

# 其他国家 / 地区流感 监测情况

## 美国（第 13 周，2015 年 3 月 29 日 - 4 月 4 日）

第 13 周，美国流感活动继续下降。

第 13 周，流感样病例门诊监测网络报告的 ILI% 为 1.8%，水平低于国家基线（2.0%）。

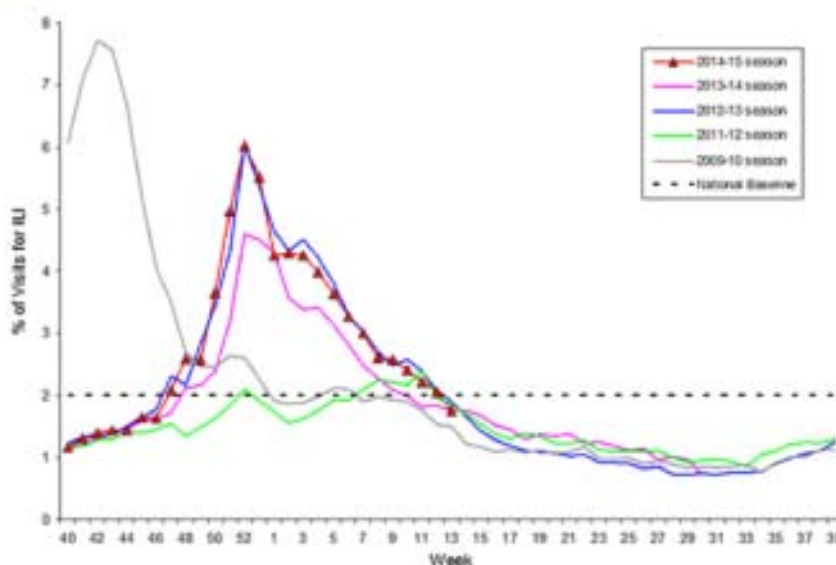


图 11 美国流感样病例监测周分布

第 13 周，共检测标本 10684 份，流感病毒阳性 1138 份（10.7%），其中 A 型 162 份（14.2%），包括 66 份 A(H3)、2 份甲型 H1N1 和 94 份 A 未分亚型；B 型流感 976 份（85.8%）。

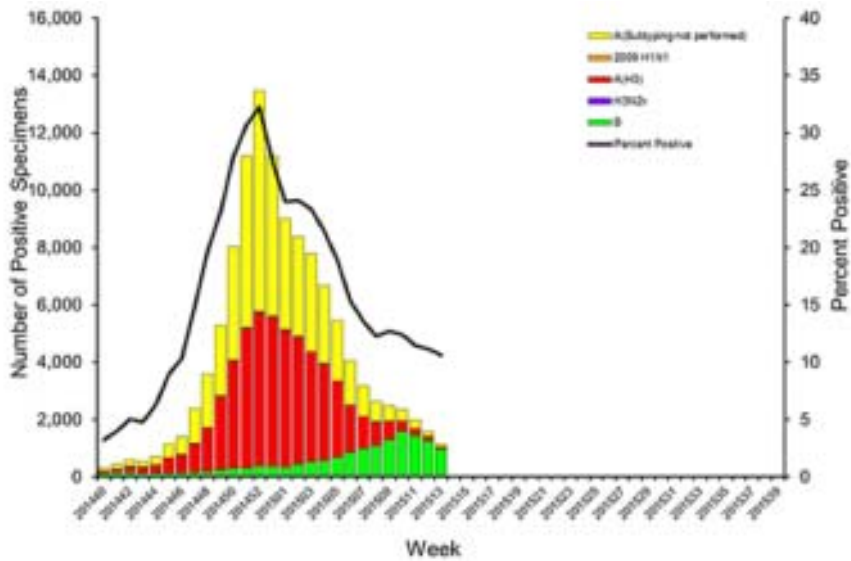


图 12 美国流感病原监测周分布

第13周, 122个城市报告死于肺炎和流感的死亡人数占全部死亡人数的6.5%, 高于流行阈值7.1%。

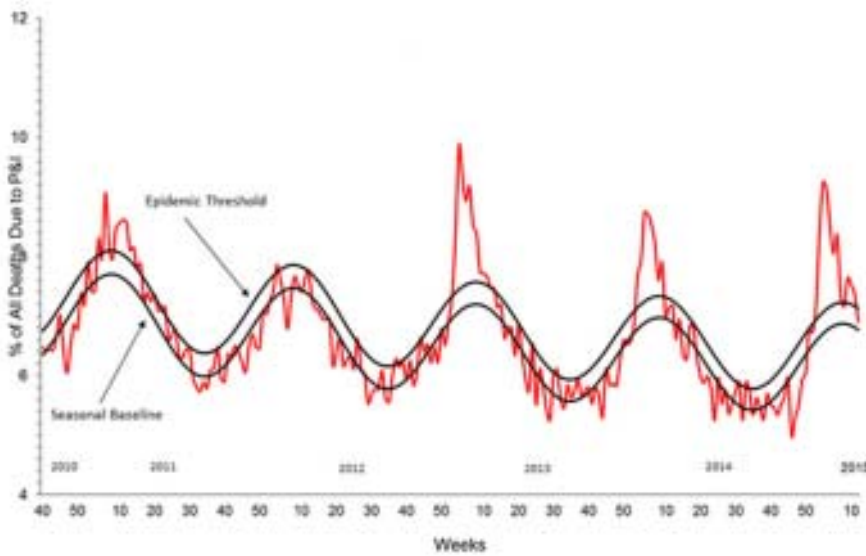


图 13 美国肺炎和流感死亡监测

注: 美国共有 10 个监测地区。

(译自: <http://www.cdc.gov/flu/weekly/pastreports.htm>)

### 加拿大 (第 13 周, 2015 年 3 月 29 日 – 4 月 4 日)

第 13 周, 大部分的流感活动发生在中部, 然而在大西洋省份地区本周报道了较少的流感活动。A 型和 B 型流感的检测数量在这周有所下降。同时 A 型流感检测的数量继续下降。在本流行季节的早期, 与 A (H3N2) 流感相比, B 型流感对小于 65 岁的成年人影响较大。来自国家微生物学实验室 (NML)

的证据表明，今年的疫苗对正在流行的甲型H1N1和B型流感病毒具有保护作用。

第13周，A型阳性率（3.4%）与上一周相比继续下降，然而B型阳性率持续上升，增至12.9%。

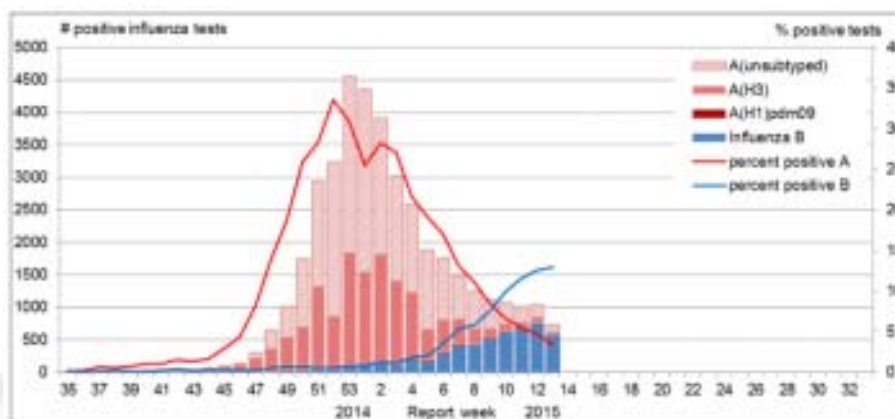


图 14 加拿大流感病原监测周分布

ILI 就诊率有所上升，达到 31.2‰，高于预期水平。

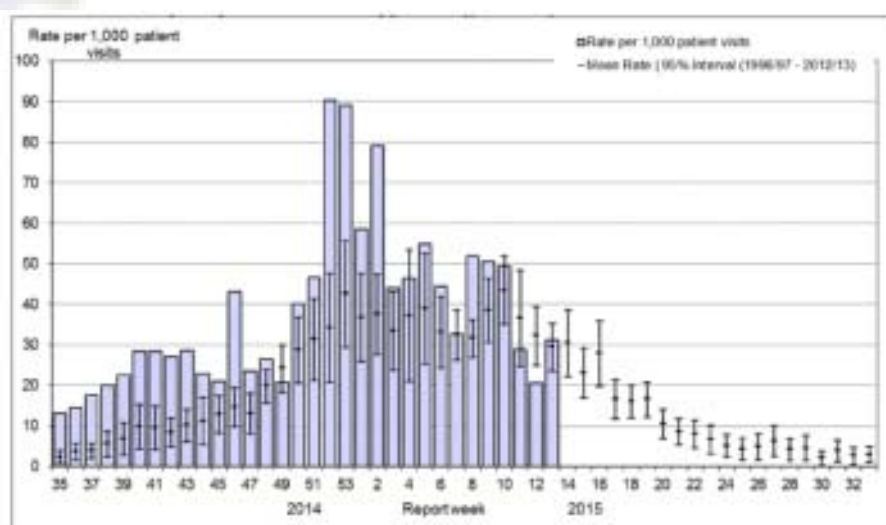


图 15 加拿大流感样病例监测周分布

注：加拿大共有 10 个省和 3 个特区，分为 54 个监测地区。

(译自: <http://www.phac-aspc.gc.ca/fluwatch>)

### 香港（第 14 周，2015 年 3 月 29 日 - 4 月 4 日）

最新的监测数据显示，整体流感活跃程度进一步下降至靠近基线水平。主要流行病毒为 A (H3N2) 流感，但近期 B 型流感病毒阳性样本有所增加。

第14周，香港定点普通科诊所报告的流感样病例个案平均数下降至 4.8‰，低于上一周的 5.2‰。

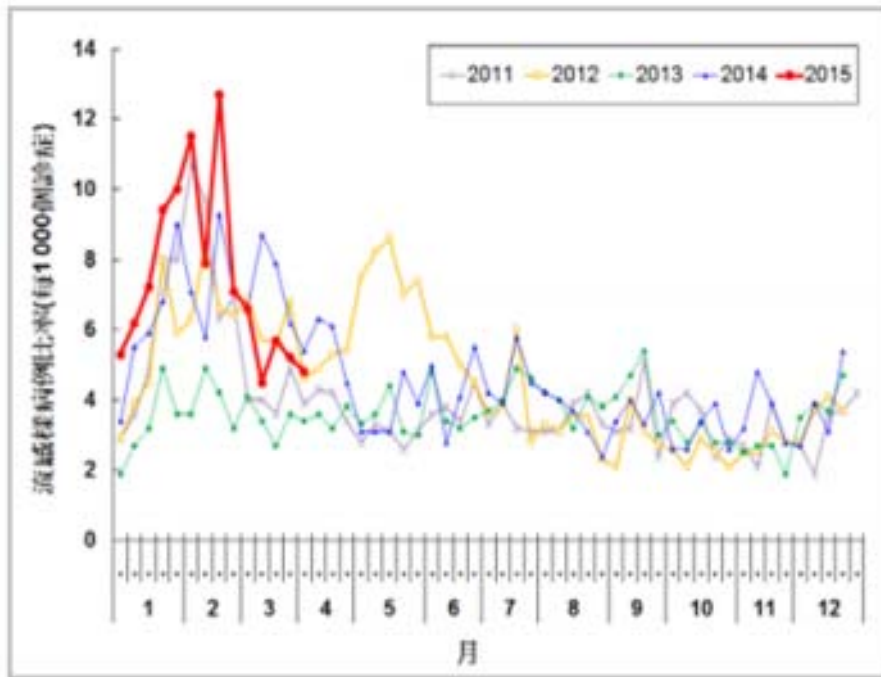


图 16 香港定点普通科诊所流感样病例监测周分布

第14周, 香港定点私家医生所报告的流感样病例个案平均比例上升至41.5‰, 高于前一周的40.1‰。

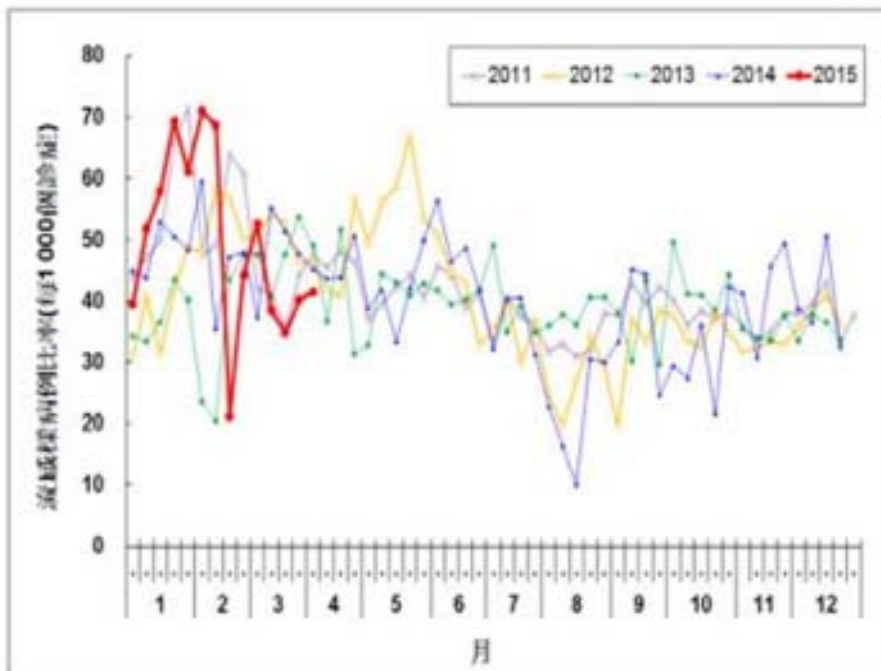


图 17 香港定点私家医生流感样病例监测周分布

第14周, 香港公共卫生检测中心共检测到266份流感病毒阳性标本, 其中包括178份A(H3)、7份A(H1N1)、79份B型流感和2份丙型流感。

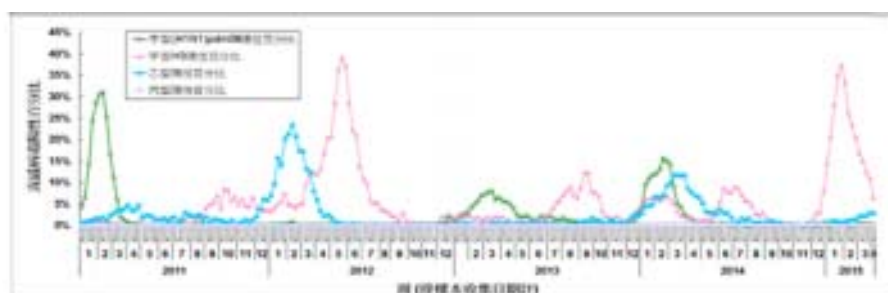


图 18 香港流感病原监测周分布

2015年第14周,本中心获得4起在学校/院舍发生的流感样暴发的报告,低于前一周获得的11起。2015年第15周的前4天(2015年4月5-8日)有2起在学校发生的流感样暴发的报告。第14周,0-4岁,5-64岁及65岁及以上年龄组主要诊断为流感的入院率分别1.02、0.11和1.44(此年龄组别每1万人的入口)。

(摘自: [http://www.chp.gov.hk/tc/guideline1\\_year/29/134/441/304.html](http://www.chp.gov.hk/tc/guideline1_year/29/134/441/304.html))

### 台湾地区 (第 13 周, 2015 年 3 月 29 日 - 4 月 4 日)

台湾地区流感疫情处于流行高峰期,近期社区检出病毒型别以A(H3N2)型为主,B型流感病毒有上升趋势。

2015年第11周,社区流感病毒阳性率为32.9%,阳性检测中72.9%为A型流感病毒。

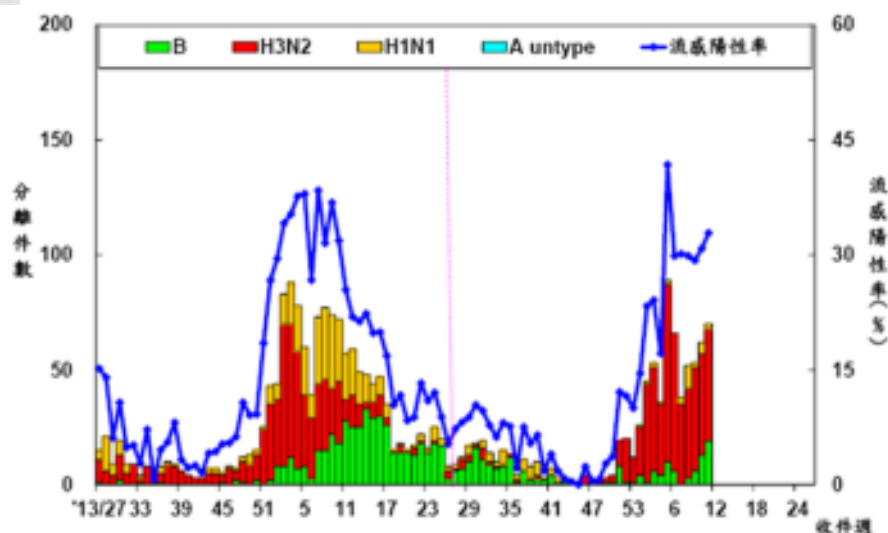


图 19 台湾地区 2013 - 2015 流感病毒分型

2015年第13周,新增33例流感并发重症病例,8例经审查与流感相关死亡病例。自2014年8月1日起累计301例流感并发重症病例,48例流感并发重症死亡病例。

2015年第13周,门诊ILI就诊人数为72701人次,百分比为1.5%,较前一周1.5%持平。急诊ILI百分比为12.2%,较前一周11.6%上升。

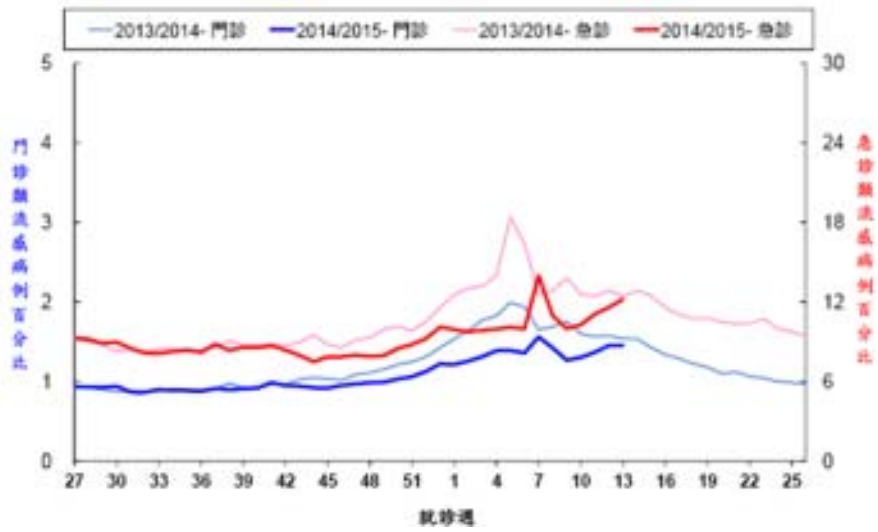


图 20 台湾地区门诊及急诊流感样病例百分比

(摘自: <http://flu.cdc.gov.tw/>)







## 中国疾病预防控制中心病毒病预防控制所编制

---

地 址：北京市昌平区昌百路155号病毒病所

邮 编：102206

电 话：010—58900863

传 真：010—58900863

电子邮箱：Fluchina@cnic.org.cn

编 辑：中国疾病预防控制中心病毒病预防控制所国家流感中心

编发日期：2015年4月16日

发行范围：国家卫生计生委领导、疾病预防控制局、卫生应急办公室、  
医政司；中国疾病预防控制中心领导、病毒病所、各相关处室；

下 载：中国流感监测信息系统（<http://1.202.129.170:82/>）或  
中国国家流感中心网站（<http://www.cnic.org.cn/>）提供下载。