

# 流感

监测周报

13/2015年

2015年第13周 总第328期

(2015年3月23日-2015年3月29日)



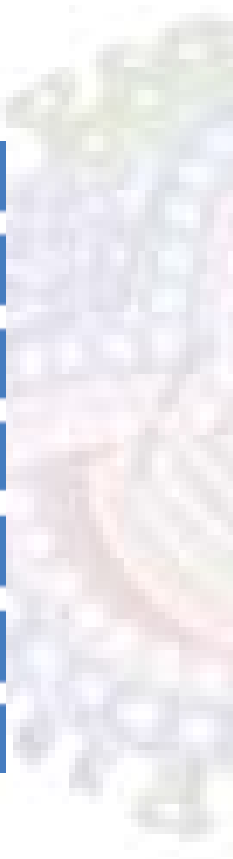
中国疾病预防控制中心  
病毒病预防控制所



# 目 录

## CONTENTS

|    |                   |
|----|-------------------|
| 01 | 摘要                |
| 03 | 一、暴发疫情            |
| 05 | 二、流感样病例报告         |
| 07 | 三、病原学监测           |
| 12 | 四、人感染动物源性流感病毒疫情   |
| 13 | 五、动物禽流感疫情         |
| 14 | 六、其他国家 / 地区流感监测情况 |



## 中国流感流行情况概要(截至 2015 年 3 月 29 日)

·2015 年第 13 周,我国南、北方省份的流感活动呈现中低水平流行态势,流感活动高峰已经过去。北方省份流感活动水平近期有所回升。全国范围内,检测到的病毒以 B 型流感为主。

·2014 年 10 月以来,甲型 H1N1 流感病毒 36 株(97.3%)为 A/California/7/2009 的类似株, A(H3N2) 亚型流感病毒 459 株(83.9%)为 A/Texas/50/2012 (H3N2) (鸡胚株) 的低反应株, B(Yamagata) 系 450 株(98.7%)为 B/Massachusetts/2/2012 类似株, B(Victoria) 系 2 株(8%)为 B/Brisbane/60/2008 的类似株。

·2014 年 10 月以来,耐药性监测显示,所有甲型 H1N1 和 A(H3N2) 亚型流感毒株均对烷胺类药物耐药;所有甲型 H1N1 均对神经氨酸酶抑制剂敏感, 4 株 A(H3N2) 亚型、2 株 B 型流感毒株对神经氨酸酶抑制剂敏感性降低, 其余 A(H3N2) 亚型、B 型流感毒株均对神经氨酸酶抑制剂敏感。

# 摘要

## 一、暴发疫情

2015 年第 13 周(2015 年 3 月 23 - 29 日), 全国(未含港澳台地区, 下同) 报告流感样病例暴发疫情(病例数 10 例及以上) 21 起, 其中 B 型流感暴发疫情 14 起, A(H3) 暴发疫情 2 起, 未确定疫情性质的疫情 5 起。共报告病例 454 例, 无死亡病例。



## 二、流感样病例报告

2015年第13周,南方省份哨点医院报告的流感样病例占门急诊病例总数百分比(ILI%)为2.8%,与上周持平(2.8%),高于2011和2013年同期水平持平(2.6%和2.4%),低于2012和2014年同期水平(3.2%和3.1%)。

2015年第13周,北方省份哨点医院报告的ILI%为2.6%,低于前一周以及2012和2014年同期水平(2.7%,2.8%和2.9%),与2013年同期水平持平(2.6%),高于2011年同期水平(2.2%)。

## 三、病原学监测

2015年第13周,全国流感监测网络实验室共检测流感样病例监测标本6303份,流感病毒阳性标本926份(14.7%),其中,A型流感148份(16.0%),B型流感778份(84.0%)。第13周,南方省份流感检测阳性率为13.6%,低于前一周(15.7%);北方省份流感检测阳性率为16.1%,高于前一周(13.2%)。南、北方省份检测到的流感各型别及亚型的数量和所占比例具体见表1。

表1 流感样病例监测实验室检测结果

|               | 第13周              |                   |                   |
|---------------|-------------------|-------------------|-------------------|
|               | 南方省份              | 北方省份              | 合计                |
| 检测数           | <b>3568</b>       | <b>2735</b>       | <b>6303</b>       |
| 阳性数(%)        | <b>486(13.6%)</b> | <b>440(16.1%)</b> | <b>926(14.7%)</b> |
| <b>A型</b>     | <b>118(24.3%)</b> | <b>30(6.8%)</b>   | <b>148(16.0%)</b> |
| 季节性A(H3N2)    | 116(98.3%)        | 30(100%)          | 146(98.6%)        |
| 甲型(H1N1)      | 1(0.8%)           | 0(0)              | 1(0.7%)           |
| A(unsubtyped) | 1(0.8%)           | 0(0)              | 1(0.7%)           |
| <b>B型</b>     | <b>368(75.7%)</b> | <b>410(93.2%)</b> | <b>778(84.0%)</b> |
| B未分系          | 99(26.9%)         | 104(25.4%)        | 203(26.1%)        |
| Victoria      | 14(3.8%)          | 1(0.2%)           | 15(1.9%)          |
| Yamagata      | 255(69.3%)        | 305(74.4%)        | 560(72.0%)        |

2015年第13周,国家流感中心对2株甲型H1N1流感病毒进行抗原性分析,2株(100%)均为A/California/7/2009的类似株,对85株B(Yamagata)系流感病毒进行抗原性分析,85株均为B/Massachusetts/2/2012的类似株,对9株B(Victoria)系流感毒株进行抗原性分析,9株均为B/Brisbane/60/2008的低反应株。

2015年第13周,国家流感中心对2株甲型H1N1、105株A(H3N2)、13株B型流感毒株耐药性监测显示,所有甲型H1N1流感毒株均对神经氨酸酶抑制剂敏感,4株A(H3N2)、1株B型流感毒株对神经氨酸酶抑制剂敏感性降低。

# 暴发疫情

## （一）本周新增报告的暴发疫情概况。

2015年第13周（2015年3月23—29日），全国（未含港澳台地区，下同）报告流感样病例暴发疫情（病例数10例及以上）21起，其中B型流感暴发疫情14起，A（H3）暴发疫情2起，未确定疫情性质的疫情5起。共报告病例454例，无死亡病例。

## （二）年度暴发疫情概况。

2014年第14周—2015年第13周（2014年3月31日—2015年3月29日），全国累计报告ILI暴发疫情（病例数10例及以上）620起，其中A（H3）暴发疫情403起，B型流感暴发疫情143起，流感病毒阴性暴发疫情41起，混合型流感疫情14起，未确定疫情性质的疫情15起，甲型H1N1流感暴发疫情4起。

### 1. 时间分布。

2014年第14周—2015年第13周，南方省份共报告395起ILI暴发疫情，低于2013—2014年同期报告疫情（556起）。（图1）

2014年第14周—2015年第13周，北方省份共报告225起ILI暴发疫情，高于2013—2014年同期报告疫情（95起）。（图2）

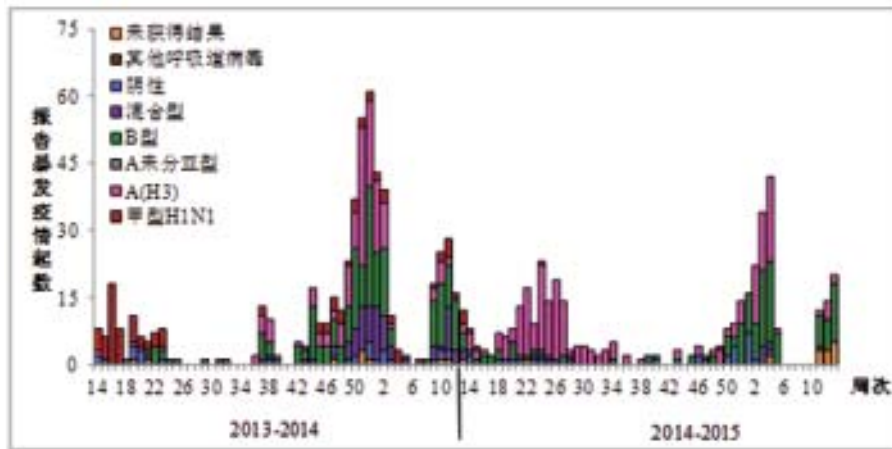


图1 2013 – 2015 年度南方省份报告ILI暴发疫情时间分布  
(按疫情报告时间统计)

注: 2014年第8周报告的1起暴发疫情为2013年5月发生的疫情; 第9周报告疫情中, 4起为2013年11、12月份发生的疫情。

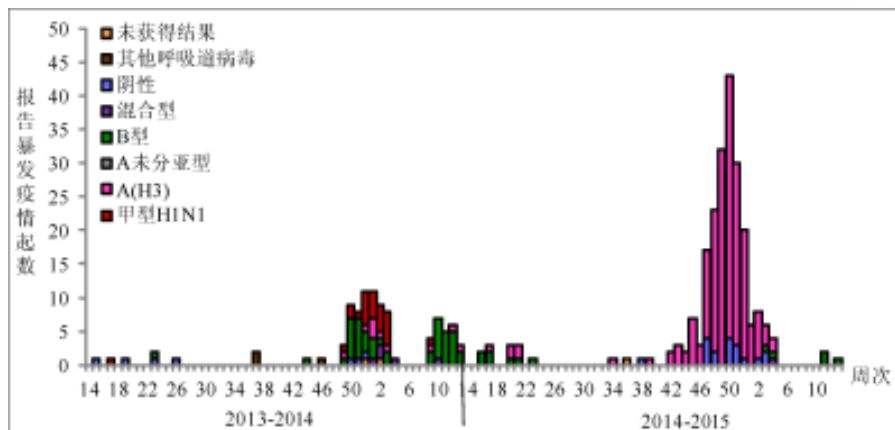


图2 2013 – 2015 年度北方省份报告ILI暴发疫情时间分布  
(按疫情报告时间统计)

## 2. 地区分布。

2014年第14周 – 2015年第13周, 全国累计报告的620起ILI暴发疫情, 分布于广东 (107起), 山东 (73起), 江苏 (59起), 北京 (55起), 重庆 (32起), 湖南 (33起), 上海 (27起)、广西 (28起), 天津、安徽 (各21起), 湖北 (20起), 贵州、福建 (各16起), 黑龙江 (15起), 新疆 (14起), 河北、浙江 (各11起)、云南 (12起), 辽宁 (7起), 海南 (6起), 山西、陕西、甘肃、江西 (各5起), 内蒙古 (4起), 青海、宁夏 (各3起), 西藏、河南、四川 (各2起)。

# 流感样病例报告

## （一）流感监测哨点医院报告情况。

截至2015年3月23日24时，全国554家国家级流感监测哨点医院有528家（95.3%）报告了2015年第13周的ILI数据。20个省份及新疆生产建设兵团的及时报告率达到100%。

表 2 2015 年第 13 周各省份报告不及时的国家级 ILI 监测哨点医院数量统计

| 省份  | 报告不及时哨点医院数量（家） | 省份  | 报告不及时哨点医院数量（家） |
|-----|----------------|-----|----------------|
| 西藏  | 10             | 贵州省 | 1              |
| 内蒙古 | 5              | 河北省 | 1              |
| 四川省 | 3              | 吉林省 | 1              |
| 湖南省 | 1              | 青海省 | 1              |
| 安徽省 | 1              | 陕西省 | 1              |
| 福建省 | 1              |     |                |

## （二）南方省份流感样病例占门急诊病例总数百分比。

2015年第13周，南方省份哨点医院报告的流感样病例占门急诊病例总数百分比（ILI%）为2.8%，与上周持平（2.8%），高于2011和2013年同期水平持平（2.6%和2.4%），低于2012和2014年同期水平（3.2%和3.1%）。（图3）

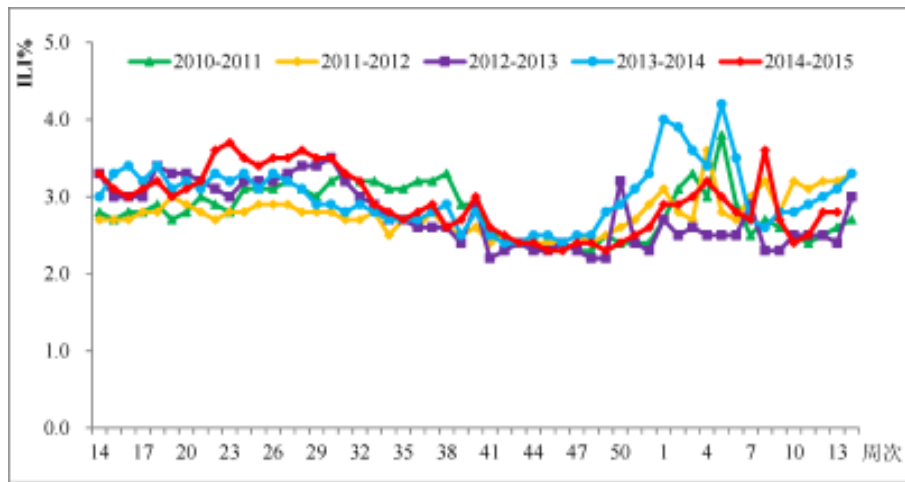


图3 2010 - 2015 年度南方省份哨点医院报告的流感样病例%

### (三) 北方省份流感样病例占门急诊病例总数百分比。

2015年第13周, 北方省份哨点医院报告的ILI%为2.6%, 低于前一周以及2012和2014年同期水平 (2.7%, 2.8%和2.9%), 与2013年同期水平持平 (2.6%), 高于2011年同期水平 (2.2%)。(图4)

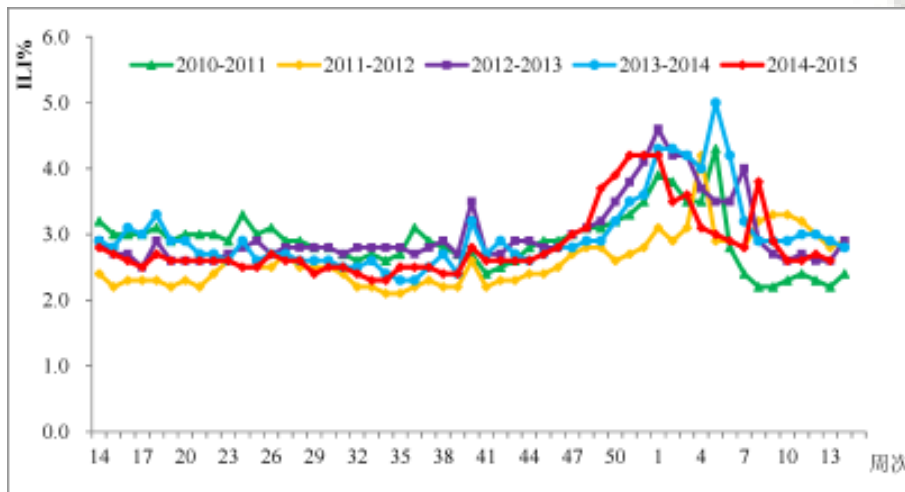


图4 2010 - 2015 年度北方省份哨点医院报告的流感样病例%

# 病原学监测

## (一) 流感样病例监测。

### 1. 全国流感病毒分离情况。

截至2015年3月30日数据下载时,2015年第10—13周(2015年3月2日—3月29日)全国各省(市、区)有222家网络实验室开展了病毒分离工作,共分离到1525株流感病毒(表3)。自2014年10月1日(2014年第40周)以来,国家流感中心(CNIC)收到各流感监测网络实验室上送的甲型H1N1、A(H3N2)和B型流感毒株12847株,其中采样日期在2014年10月1日之后甲型H1N1、A(H3N2)和B型流感毒株11902株。(表4)

表3 2015年第10—13周各省份流感病毒分离情况(按采样日期统计)

| 省份   | 分离的流感病毒株数 | 分离的A型各亚型与B型各系毒株数 |        |              |              |
|------|-----------|------------------|--------|--------------|--------------|
|      |           | A(H3N2)          | 甲型H1N1 | B(Victoria)系 | B(Yamagata)系 |
| 北京市  | 172       | 1                | 0      | 0            | 171          |
| 安徽省  | 125       | 13               | 0      | 5            | 107          |
| 黑龙江省 | 124       | 61               | 1      | 0            | 62           |
| 山东省  | 124       | 14               | 0      | 0            | 110          |
| 天津市  | 99        | 0                | 0      | 0            | 99           |
| 上海市  | 95        | 20               | 1      | 0            | 74           |
| 辽宁省  | 90        | 57               | 0      | 0            | 33           |
| 河北省  | 80        | 1                | 0      | 0            | 79           |
| 湖南省  | 75        | 7                | 0      | 0            | 68           |
| 江西省  | 75        | 1                | 0      | 10           | 64           |
| 云南省  | 73        | 41               | 1      | 1            | 30           |
| 广东省  | 69        | 23               | 0      | 1            | 45           |
| 四川省  | 40        | 3                | 0      | 1            | 36           |
| 福建省  | 36        | 4                | 0      | 5            | 27           |
| 湖北省  | 34        | 14               | 0      | 0            | 20           |
| 浙江省  | 34        | 6                | 0      | 0            | 28           |
| 贵州省  | 32        | 12               | 0      | 0            | 20           |
| 吉林省  | 30        | 17               | 5      | 0            | 8            |
| 广西省  | 26        | 6                | 1      | 0            | 19           |
| 河南省  | 21        | 14               | 0      | 0            | 7            |
| 江苏省  | 18        | 0                | 0      | 0            | 18           |
| 新疆   | 17        | 1                | 0      | 0            | 16           |
| 陕西省  | 13        | 10               | 0      | 0            | 3            |
| 甘肃省  | 12        | 0                | 0      | 0            | 12           |
| 内蒙古  | 4         | 0                | 0      | 0            | 4            |
| 重庆市  | 4         | 0                | 0      | 0            | 4            |
| 山西省  | 3         | 0                | 0      | 0            | 3            |
| 总计   | 1525      | 326              | 9      | 23           | 1167         |



表 4 国家流感中心累计收检季节性流感毒株数量  
(采样日期 2014 年 10 月 1 日 - 2015 年 3 月 29 日)

| 省份  | 收检次数 | 收检毒株总数 | 省份  | 收检次数 | 收检毒株总数 | 省份   | 收检次数 | 收检毒株总数 |
|-----|------|--------|-----|------|--------|------|------|--------|
| 安徽  | 82   | 684    | 湖北  | 47   | 317    | 陕西   | 49   | 502    |
| 北京  | 70   | 769    | 湖南  | 54   | 214    | 上海   | 97   | 1100   |
| 福建  | 33   | 143    | 吉林  | 47   | 339    | 四川   | 80   | 365    |
| 甘肃  | 52   | 438    | 江苏  | 66   | 303    | 天津   | 31   | 609    |
| 广东  | 58   | 170    | 江西  | 52   | 245    | 西藏   | 0    | 0      |
| 广西  | 59   | 287    | 辽宁  | 82   | 570    | 新疆   | 78   | 492    |
| 贵州  | 76   | 247    | 内蒙古 | 5    | 58     | 新疆兵团 | 0    | 0      |
| 海南  | 0    | 0      | 宁夏  | 4    | 26     | 云南   | 138  | 488    |
| 河北  | 35   | 499    | 青海  | 1    | 8      | 浙江   | 74   | 381    |
| 河南  | 146  | 719    | 山东  | 114  | 978    | 重庆   | 3    | 7      |
| 黑龙江 | 88   | 667    | 山西  | 32   | 277    |      |      |        |

2. 南方省份。

2015年第13周, 南方省份检测到流感阳性标本480份(13.6%), 其中A型流感阳性标本118份(24.3%), B型阳性标本368份(75.7%)。118份A型流感阳性标本中, 116份为A(H3N2)流感, 1份为甲型H1N1流感, 1份未A型流感未分亚型。368份B型流感阳性标本中, 255份为B(Yamagata)系流感, 14份为B(Victoria)系流感, 99份为B型流感未分系。各型别具体数据见表1和图5。第12周, 南方省份网络实验室共分离到146株流感病毒, A(H3N2)流感21株, 甲型H1N1流感1株, B(Victoria)系流感4株, B(Yamagata)系流感120株。分离的病毒型别构成见图6。

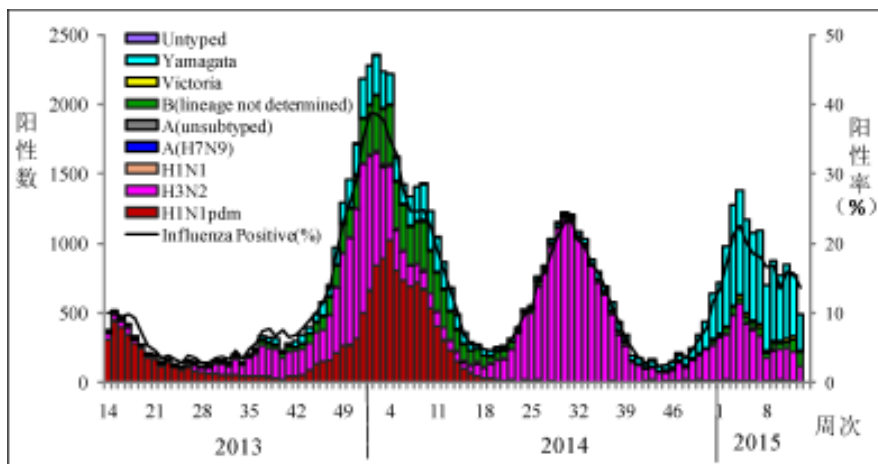


图 5 南方省份 ILI 标本检测结果

注: 数据来源于网络实验室检测结果, 网络实验室结果CNIC结果不一致的以CNIC复核结果为准。

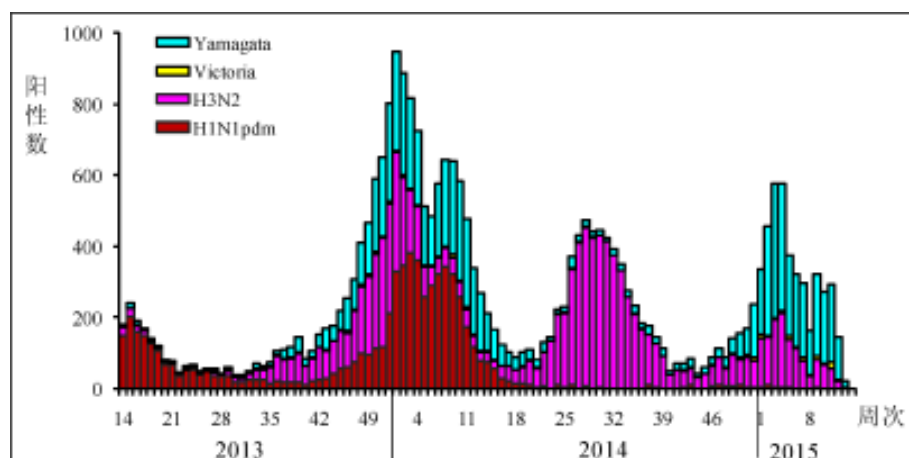


图 6 南方省份ILI 标本分离毒株型别 / 亚型构成

注：数据来源于网络实验室检测结果，网络实验室结果和CNIC结果不一致的以CNIC复核结果为准。

### 3. 北方省份。

2015年第13周，北方省份检测到流感病毒阳性标本440份（16.1%），其中A型流感30份（6.8%），B型流感410份（93.2%）。30份A型流感阳性标本均为A(H3N2)流感，410份B型流感阳性标本中，305份B(Yamagata)系流感，1份B(Victoria)系流感，104份B未分系流感。各型别具体数据见表1和图7。第12周，北方省份网络实验室分离到161株流感病毒，A(H3N2)流感20株，B(Yamagata)系流感141株。分离的病毒型别构成见图8。

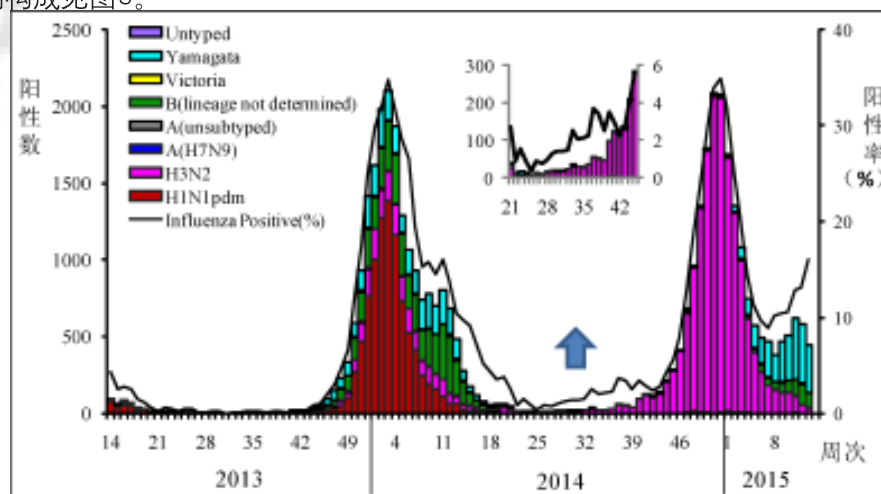


图 7 北方省份ILI 标本检测结果

注：数据来源于网络实验室检测结果，网络实验室结果和CNIC结果不一致的以CNIC复核结果为准。

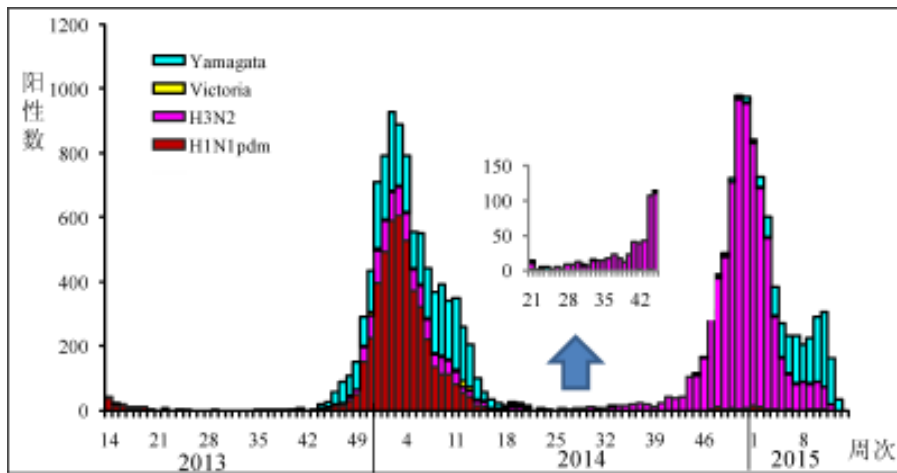


图8 北方省份ILI标本分离毒株型别/亚型构成

注：数据来源于网络实验室检测结果，网络实验室结果和CNIC结果不一致的以CNIC复核结果为准。

## (二) ILI 暴发疫情实验室检测结果。

### 1. 南方省份。

2015年第13周，南方省份网络实验室收检到流感样病例暴发疫情标本113份，检测到59份阳性标本，其中B(Yamagata)系流感48份，B(Victoria)系流感4份，B型流感未分系7份。(图9)

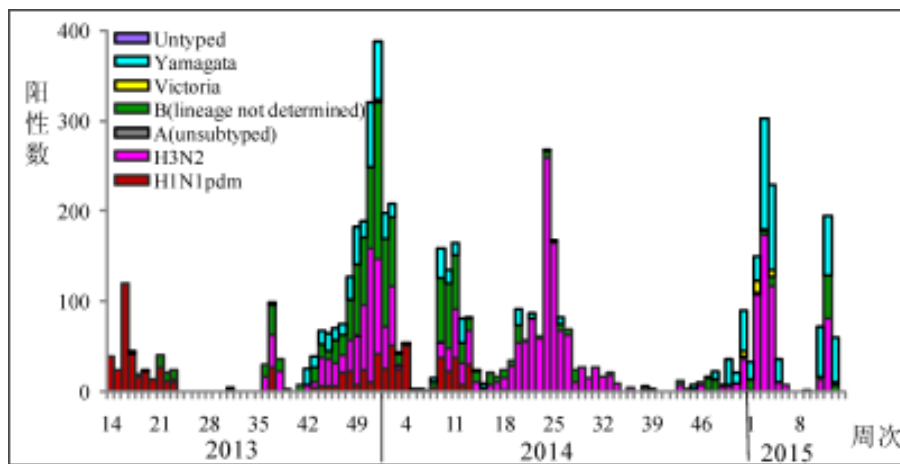


图9 南方省份ILI暴发疫情标本检测结果

注：数据来源于网络实验室检测结果，网络实验室结果和CNIC结果不一致的以CNIC复核结果为准。

### 2. 北方省份。

2015年第13周，北方省份网络实验室收检到流感样病例暴发疫情标本14份，检测到11份阳性标本，均为B(Victoria)系流感。(图10)

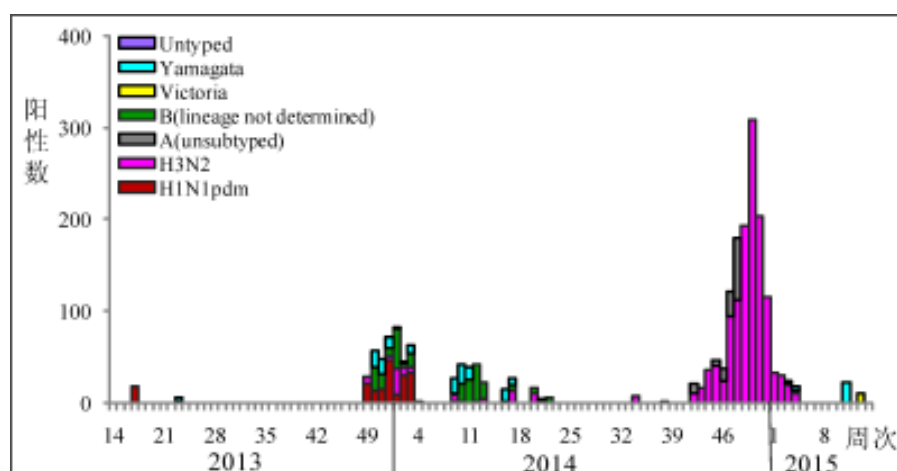


图 10 北方省份ILI暴发疫情标本检测结果

注：数据来源于网络实验室检测结果，网络实验室结果和CNIC结果不一致的以CNIC复核结果为准。

### （三）抗原性和基因特性分析。

2015年第13周，国家流感中心对2株甲型H1N1流感病毒进行抗原性分析，2株均为A/California/7/2009的类似株，对85株B(Yamagata)系流感病毒进行抗原性分析，85株均为B/Massachusetts/2/2012的类似株，对9株B(Victoria)系流感毒株进行抗原性分析，9株均为B/Brisbane/60/2008的低反应株。

2014年10月1日－2015年3月29日（以采样日期统计），CNIC对37株甲型H1N1流感病毒进行抗原性分析，36株（97.3%）为A/California/7/2009的类似株，1株（2.7%）为A/California/7/2009的低反应株；对同期的547株A(H3N2)亚型流感毒株进行抗原性分析，其中88株（16.1%）为A/Texas/50/2012(H3N2)（鸡胚株）的类似株，459株（83.9%）为A/Texas/50/2012(H3N2)（鸡胚株）的低反应株；对同期的456株B(Yamagata)系流感病毒进行抗原性分析，其中450株（98.7%）为B/Massachusetts/2/2012的类似株，6株（1.3%）为B/Massachusetts/2/2012的低反应株；对同期的25株B(Victoria)系流感毒株进行抗原性分析，2株（8%）为B/Brisbane/60/2008的类似株，23株（92%）为B/Brisbane/60/2008的低反应株。

### （四）耐药性分析。

2015年第13周，国家流感中心对2株甲型H1N1、105株A(H3N2)、13株B型流感毒株耐药性监测显示，所有甲型H1N1流感毒株均对神经氨酸酶抑制剂敏感，4株A(H3N2)、1株B型流感毒株对神经氨酸酶抑制剂敏感性降低。

2014年10月1日－2015年3月29日，CNIC耐药监测数据显示，所有甲型H1N1和A(H3N2)亚型流感毒株均对烷胺类药物耐药；所有甲型H1N1均对神经氨酸酶抑制剂敏感；4株A(H3N2)亚型、2株B型流感毒株对神经氨酸酶抑制剂敏感性降低，其余A(H3N2)亚型、B型流感毒株均对神经氨酸酶抑制剂敏感。



# 人感染动物源性流感病毒疫情

## (一) 人感染 H7N9 禽流感病毒疫情。

根据传染病报告信息管理系统数据, 2015年第13周, 我国内地报告人感染H7N9禽流感确诊病例3例, 发生在浙江(2例)、福建(1例); 当周无死亡病例, 报告既往死亡病例1例, 发生在广东。2014年10月1日-2015年3月29日, 我国内地累计报告人感染H7N9确诊病例191例, 死亡病例80例。截止2015年3月29日, 我国累计报H7N9确诊病例647例, 死亡病例255例(含香港13例, 死亡3例; 台湾4例, 死亡1例)。

表5 我国内地报告人感染 H7N9 禽流感确诊病例情况  
(2014年10月1日-2015年3月29日)

| 省份* | 确诊病例数 | 死亡病例数 | 病死率(%) | 性别  |    | 年龄范围(中位数)   |
|-----|-------|-------|--------|-----|----|-------------|
|     |       |       |        | 男   | 女  |             |
| 广东  | 72    | 31    | 43.1   | 50  | 22 | 0.75-84(52) |
| 福建  | 39    | 11    | 28.2   | 29  | 10 | 1-88(56)    |
| 浙江  | 38    | 15    | 39.5   | 25  | 13 | 20-80(58)   |
| 江苏  | 17    | 10    | 58.8   | 11  | 6  | 27-78(56)   |
| 新疆  | 4     | 4     | 100.0  | 3   | 1  | 65-83(78.5) |
| 上海  | 4     | 2     | 50.0   | 3   | 1  | 38-75(60)   |
| 兵团  | 3     | 3     | 100.0  | 2   | 1  | 45-68(54)   |
| 江西  | 2     | 0     | 0.0    | 2   | 0  | 34-74(54)   |
| 湖南  | 2     | 1     | 50.0   | 0   | 2  | 52-63(57.5) |
| 山东  | 2     | 1     | 50.0   | 2   | 0  | 59(58-60)   |
| 贵州  | 1     | 1     | 100.0  | 1   | 0  | 44          |
| 安徽  | 7     | 1     | 14.3   | 6   | 1  | 48-79(58)   |
| 总计  | 191   | 80    | 41.9   | 134 | 57 | 0.75-88(56) |

\*: 按现住址统计。

## (二) 人感染 H5N1 高致病性禽流感病毒疫情。

第13周, WHO未报告人感染H5N1高致病性禽流感病例。

(译自: [http://www.who.int/influenza/human\\_animal\\_interface/en/](http://www.who.int/influenza/human_animal_interface/en/))

# 动物禽流感疫情

第 13 周，OIE 报告高致病性禽流感动物疫情 5 起，分别来自巴勒斯坦（1 起）、中国（2 起）、保加利亚（1 起）和罗马尼亚（1 起）。

表 6 第 13 周全球报告动物感染高致病性禽流感疫情（以 OIE 公布日期为准）

| 国家/地区 | 省/市       | 疫情开始时间     | 疫区 | 感染的高流感亚型 | 涉及种类 | 涉及动物数量 | 动物感染数量 | 动物死亡数量 |
|-------|-----------|------------|----|----------|------|--------|--------|--------|
| 巴勒斯坦  | WEST BANK | 2015/03/22 | 院落 | H5N1     | 家禽   | 40     | 25     | 15     |
| 中国    | 台北        | 2015/03/11 | 农场 | H5N2     | 家禽   | 4700   | 2880   | 2880   |
|       | 台北        | 2015/03/13 | 农场 | H5N2     | 家禽   | 3100   | 694    | 694    |
| 保加利亚  | SILISTRA  | 2015/03/23 | —  | H5N1     | 鹌鹑   | —      | 21     | 21     |
| 罗马尼亚  | CONSTANTA | 2015/03/25 | —  | H5N1     | 鹌鹑   | 250    | 64     | 64     |

—：未涉及或不详。

(译自：[http://www.oie.int/wahis\\_2/public/wahid.php/Diseaseinformation/WI](http://www.oie.int/wahis_2/public/wahid.php/Diseaseinformation/WI))



# 其他国家 / 地区流感监测情况

## 美国（第11周，2015年3月15 – 21日）

第11周，美国流感活动继续下降，但仍维持较高水平。

第11周，流感样病例门诊监测网络报告的ILI%为2.2%，高于国家基线（2.0%）。

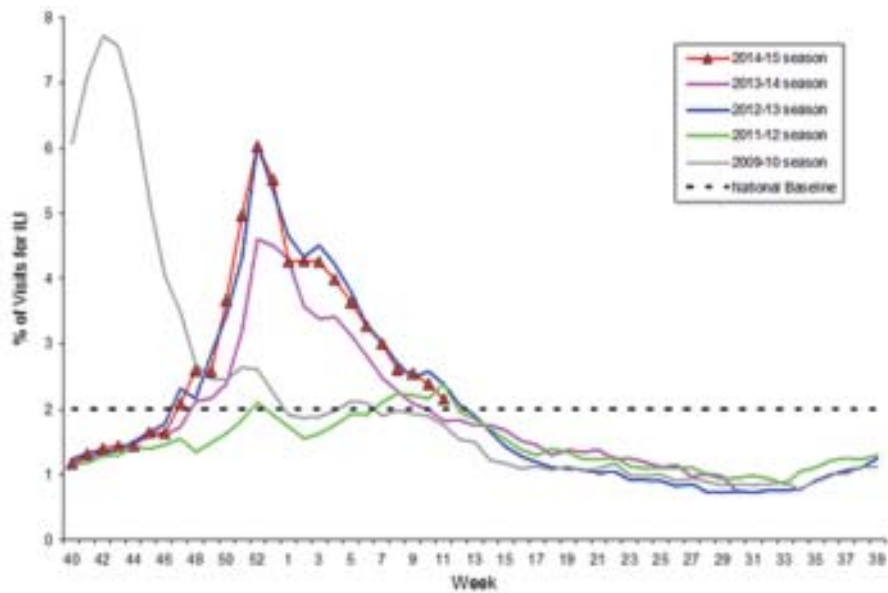


图11 美国流感样病例监测周分布

第11周，共检测标本12824份，流感病毒阳性1358份（10.6%），其中A型334份（24.6%），包括101份A(H3)、1份甲型H1N1和232份A未分亚型；B型流感1027份（75.4%）。

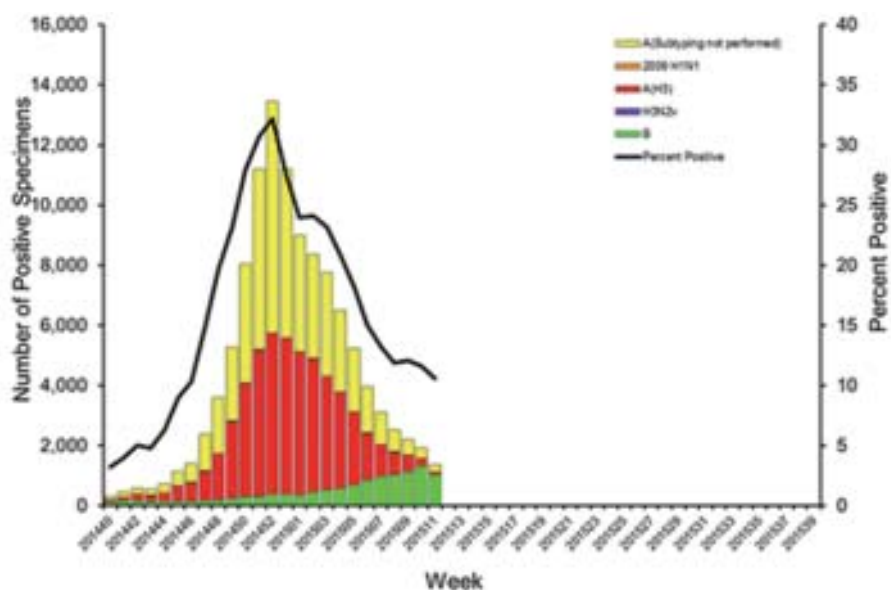


图 12 美国流感病原监测周分布

第 11 周, 122 个城市报告死于肺炎和流感的死亡人数占全部死亡人数的 7.4%, 高于流行阈值 7.2%。

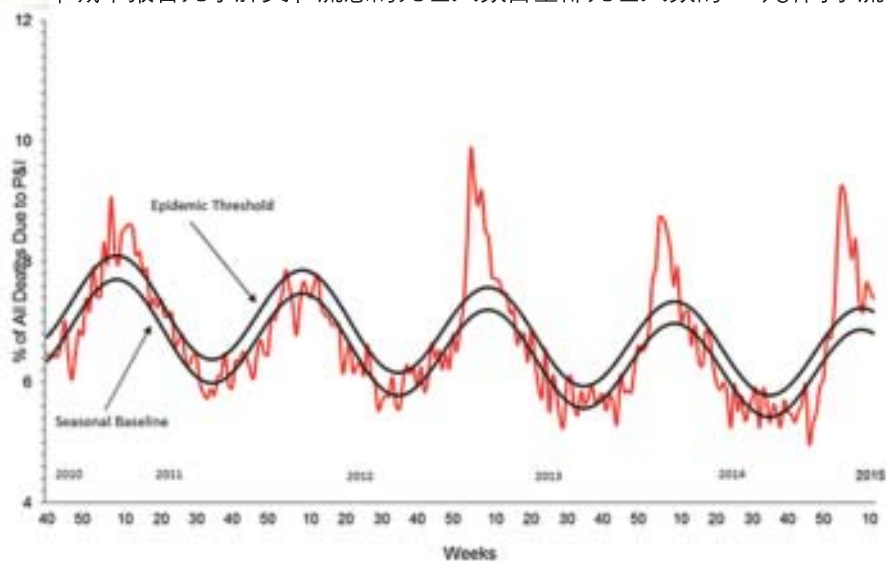


图 13 美国肺炎和流感死亡监测

注: 美国共有 10 个监测地区。

(译自: <http://www.cdc.gov/flu/weekly/pastreports.htm>)

### 加拿大 (第 11 周, 2015 年 3 月 15 – 21 日)

第 11 周, 大部分的流感活动发生在大西洋中部省份。B 型流感检测数量稳步提升, A 型流感检测的数量继续下降。B 型流感的上升, 与 B 型流感往往发生在流感流行季节的后半段的这个预期相同。尽管 B 型流感是在流感流行季节的晚期开始流行, 主要流行株仍为 A (H3N2)。



第11周，流感病毒检测阳性数（958份）和A型阳性率（5.4%）与前一周相比继续下降。B型阳性率持续增加，增至11.5%。

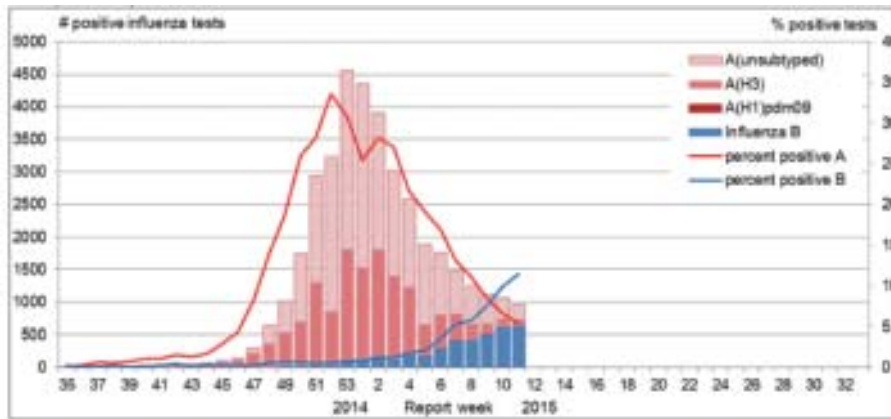


图14 加拿大流感病原监测周分布

ILI 就诊率下降至 28.9%，处于预期水平。

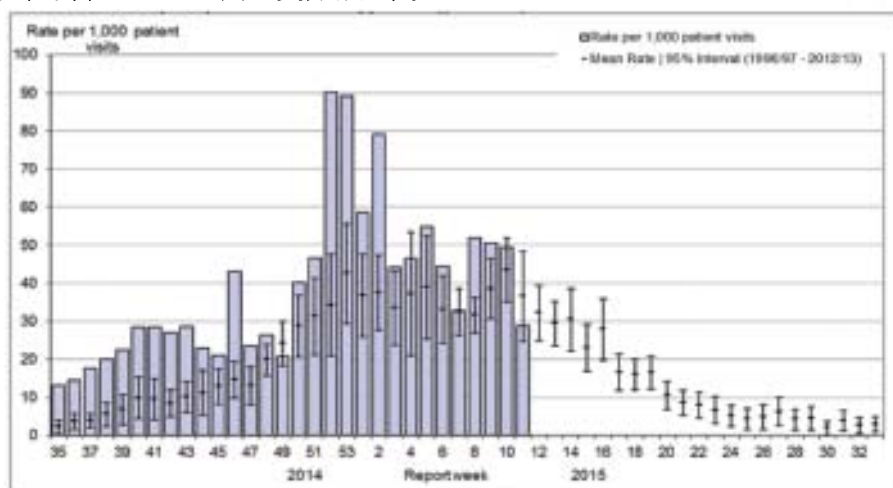


图15 加拿大流感样病例监测周分布

注：加拿大共有10个省和3个特区，分为54个监测地区。

(译自: <http://www.phac-aspc.gc.ca/fluwatch>)

### 香港（第12周，2015年3月15 – 21日）

最新的监测数据显示，整体流感活跃程度持续下降，但仍高于基线水平。本地流感活跃程度未来一段时间仍会高于基线水平，市民应继续保持警觉。主要流行病毒为A（H3N2）流感，但近期B型流感病毒阳性样本有所增加。

第12周，香港定点普通科诊所报告的流感样病例个案平均数上升至5.7‰，高于前一周的4.5‰。

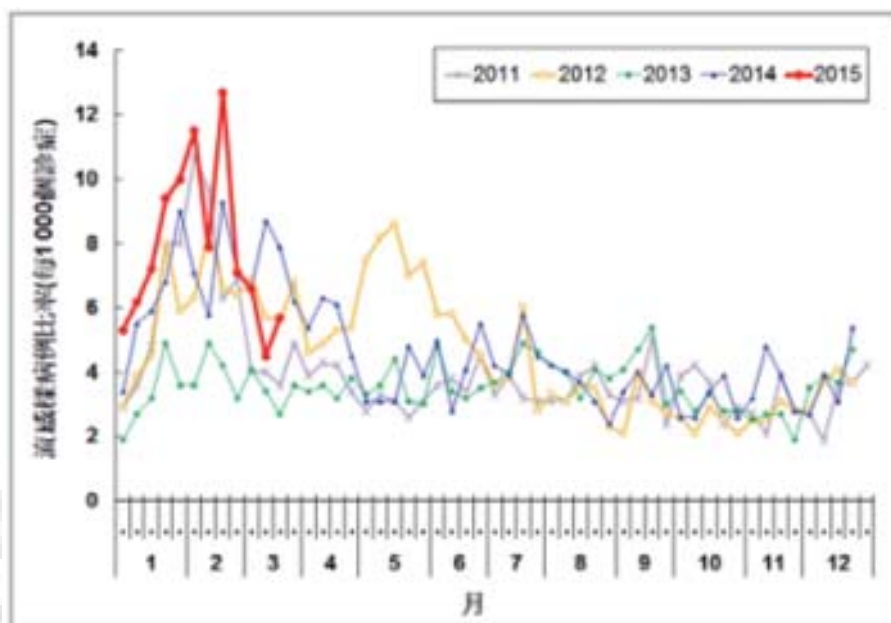


图 16 香港定点普通科诊所流感样病例监测周分布

第12周,香港定点私家医生所报告的流感样病例个案平均比例下降至34.8%,低于前一周的38.6%。

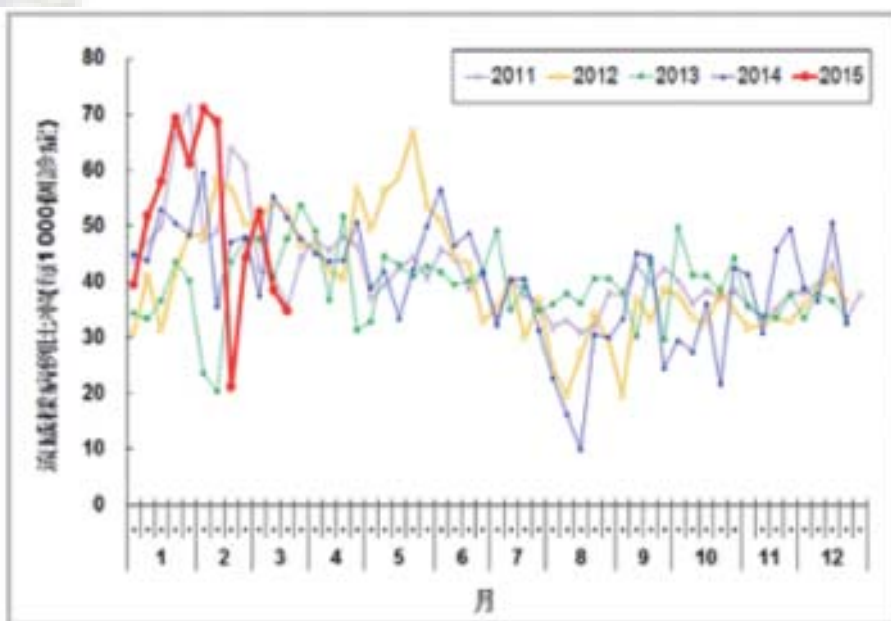


图 17 香港定点私家医生流感样病例监测周分布

第12周,香港公共卫生检测中心共检测到604份流感病毒阳性标本,其中包括496份A(H3)、18份A(H1N1)、89份B型流感和1份丙型流感。

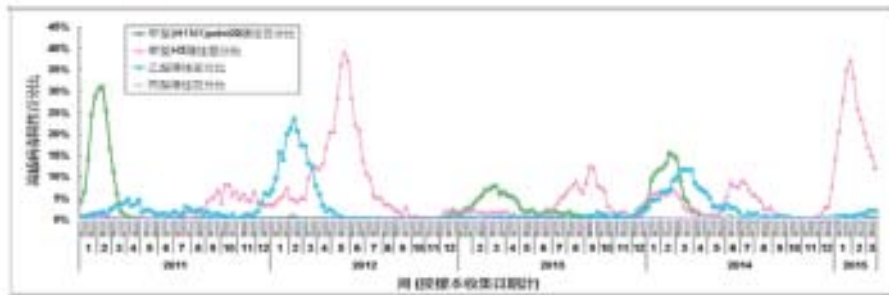


图 18 香港流感病原监测周分布

2015年第11周,本中心获得19起在学校/院舍发生的流感样暴发的报告,低于前一周获得的22起。2015年第13周的前4天(2015年3月22-25日)有10起在学校发生的流感样暴发的报告。第12周,0-4岁,5-64岁及65岁及以上年龄组主要诊断为流感的入院率分别0.76、0.1和1.7(此年龄组别每1万人的人口)。

(摘自: [http://www.chp.gov.hk/tc/guideline1\\_year/29/134/441/304.html](http://www.chp.gov.hk/tc/guideline1_year/29/134/441/304.html))

### 台湾地区 (第 11 周, 2015 年 3 月 15 – 21 日)

台湾地区流感仍处流行期;近期社区检出病毒型别以 A(H3N2)型为主。

2015年第9周,社区流感病毒阳性率为29.4%,阳性检测中88.7%为A型流感病毒。

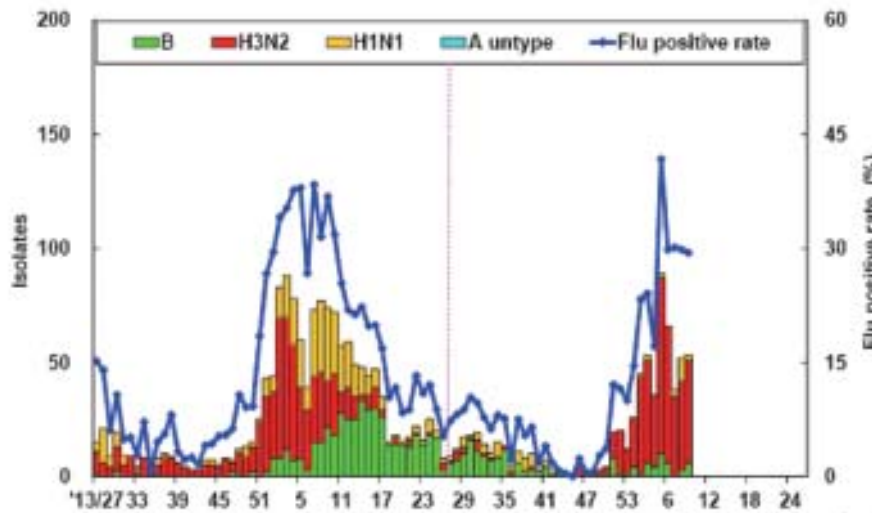


图 19 台湾地区 2013 – 2015 流感病毒分型

2015年第11周,新增20例流感并发重症病例,1例经审查与流感相关死亡病例。自2014年8月1日起累计230例流感并发重症病例,35例流感并发重症死亡病例。

2015年第11周,门诊ILI就诊人数为70819人次,百分比为1.4%,较前一周1.3%上升。急诊ILI百分比为11.1%,较前一周10.3%上升。

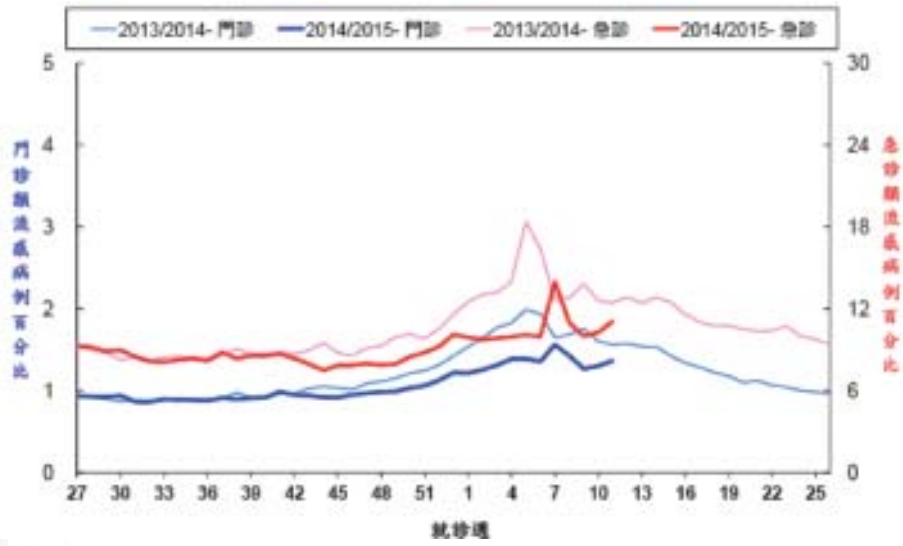


图 20 台湾地区门诊及急诊流感样病例百分比

(摘自: <http://flu.cdc.gov.tw/>)







## 中国疾病预防控制中心病毒病预防控制所编制

---

地 址：北京市昌平区昌百路155号病毒病所

邮 编：102206

电 话：010—58900863

传 真：010—58900863

电子邮箱：Fluchina@cnic.org.cn

编 辑：中国疾病预防控制中心病毒病预防控制所国家流感中心

编发日期：2015年4月3日

发行范围：国家卫生计生委领导、疾病预防控制局、卫生应急办公室、  
医政司；中国疾病预防控制中心领导、病毒病所、各相关处室；

下 载：中国流感监测信息系统（<http://1.202.129.170:82/>）或  
中国国家流感中心网站（<http://www.cnic.org.cn/>）提供下载。