

流感

监测周报

7/2015年

2015年第7周 总第322期

(2015年2月9日-2015年2月15日)



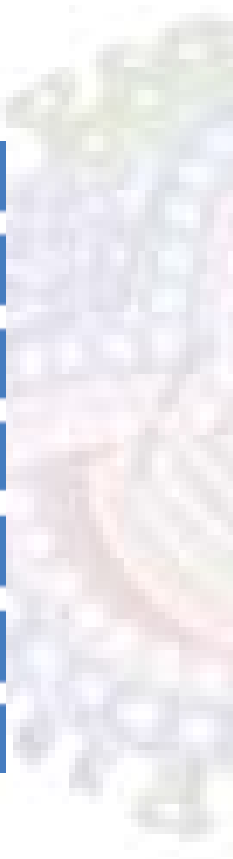
中国疾病预防控制中心
病毒病预防控制所



目 录

CONTENTS

01	摘要
03	一、暴发疫情
05	二、流感样病例报告
06	三、病原学监测
11	四、人感染动物源性流感病毒疫情
13	五、动物禽流感疫情
14	六、其他国家 / 地区流感监测情况



中国流感流行情况概要（截至 2015 年 2 月 15 日）

· 2015 年第 7 周，我国南、北方省份的流感活动均处于流感流行季节水平，南方省份 B 型和 A (H3N2) 流感病毒共同流行，北方省份流感活动水平已经明显下降，流行的主要病毒仍为 A (H3N2)。

· 2014 年 10 月以来，甲型 H1N1 流感病毒 31 株 (100%) 为 A/California/7/2009 的类似株，A (H3N2) 亚型流感病毒 379 株 (94.5%) 为 A/Texas/50/2012 (H3N2) (鸡胚株) 的低反应株，B (Yamagata) 系 190 株 (96.9%) 为 B/Massachusetts/2/2012 类似株，B (Victoria) 系 2 株 (12.5%) 为 B/Brisbane/60/2008 的类似株。

· 2014 年 10 月以来，耐药性监测显示，所有甲型 H1N1 和 A (H3N2) 亚型流感毒株均对烷胺类药物耐药；所有甲型 H1N1、A (H3N2) 亚型毒株均对神经氨酸酶抑制剂敏感；1 株 B 型流感毒株对神经氨酸酶抑制剂敏感性降低，其余 B 型流感毒株均对神经氨酸酶抑制剂敏感。

摘要

一、暴发疫情

2015 年第 7 周 (2015 年 2 月 9 - 15 日)，全国 (未含港澳台地区，下同) 未报告流感样病例暴发疫情 (病例数 10 例及以上)。



二、流感样病例报告

2015年第7周,南方省份哨点医院报告的流感样病例占门急诊病例总数百分比(ILI%)为2.7%,低于前一周以及2012和2013年同期水平(分别为2.8%,3.0%和2.9%),高于2011年(2.5%),与2014年同期水平持平(2.7%)。

2015年第7周,北方省份哨点医院报告的ILI%为2.8%,低于前一周和2013和2014年同期水平(2.9%,4.0%和3.2%),与2012年同期水平持平(2.8%),高于2011年同期水平(2.4%)。

三、病原学监测

2015年第7周,全国流感监测网络实验室共检测流感样病例监测标本6259份,流感病毒阳性标本992份(15.8%),其中,A型流感333份(33.6%),B型流感659份(66.4%)。第7周,南方省份流感检测阳性率为20.9%,略高于前一周(20.6%);北方省份流感检测阳性率为9.7%,略低于前一周(10.1%)。南、北方省份检测到的流感各型别/亚型的数量和所占比例具体见表1。

表1 流感样病例监测实验室检测结果

	第7周		
	南方省份	北方省份	合计
检测数	3448	2811	6259
阳性数(%)	719(20.9%)	273(9.7%)	992(15.8%)
A型	220(30.6%)	113(41.4%)	333(33.6%)
季节性A(H3N2)	215(97.7%)	113(100%)	328(98.5%)
甲型(H1N1)	2(0.9%)	0(0)	2(0.6%)
A(unsubtyped)	3(1.4%)	0(0)	3(0.9%)
B型	499(69.4%)	160(58.6%)	659(66.4%)
B未分系	69(13.8%)	45(28.1%)	114(17.3%)
Victoria	14(2.8%)	0(0%)	14(2.1%)
Yamagata	416(83.4%)	115(71.9%)	531(80.6%)

暴发疫情

（一）本周新增报告的暴发疫情概况。

2015年第7周（2015年2月9—15日），全国（未含港澳台地区，下同）未报告流感样病例暴发疫情（病例数10例及以上）。

（二）年度暴发疫情概况。

2014年第14周—2015年第7周（2014年3月31日—2015年2月15日），全国累计报告ILI暴发疫情（病例数10例及以上）571起，其中A（H3）暴发疫情395起，B型流感暴发疫情113起，流感病毒阴性暴发疫情41起，混合型流感疫情13起，未确定疫情性质的疫情4起，甲型H1N1流感暴发疫情4起，A型阳性尚未分亚型流感暴发疫情1起。

1. 时间分布。

2014年第14—2015年第7周，南方省份共报告349起ILI暴发疫情，低于2013—2014年同期报告疫情（456起）。（图1）

2014年第14—2015年第7周，北方省份共报告222起ILI暴发疫情，高于2013—2014年同期报告疫情（70起）。（图2）

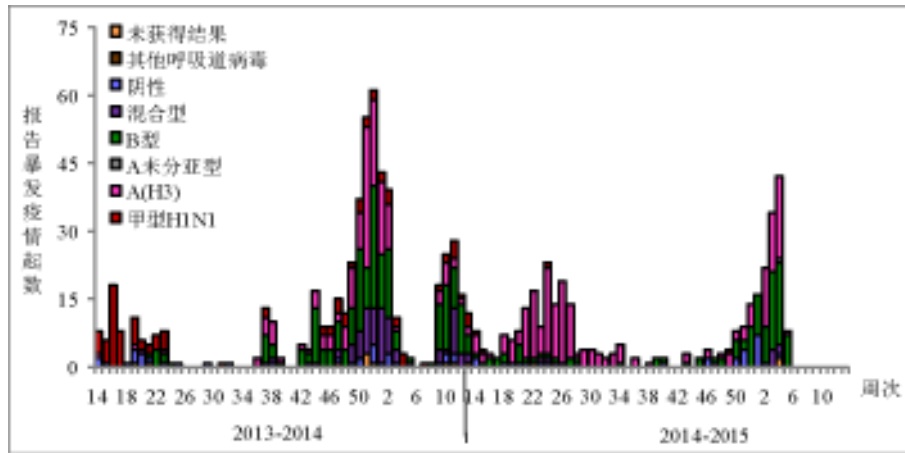


图1 2013 – 2015 年度南方省份报告ILI暴发疫情时间分布
(按疫情报告时间统计)

注: 2014年第8周报告的1起暴发疫情为2013年5月发生的疫情; 第9周报告疫情中, 4起为2013年11、12月份发生的疫情。

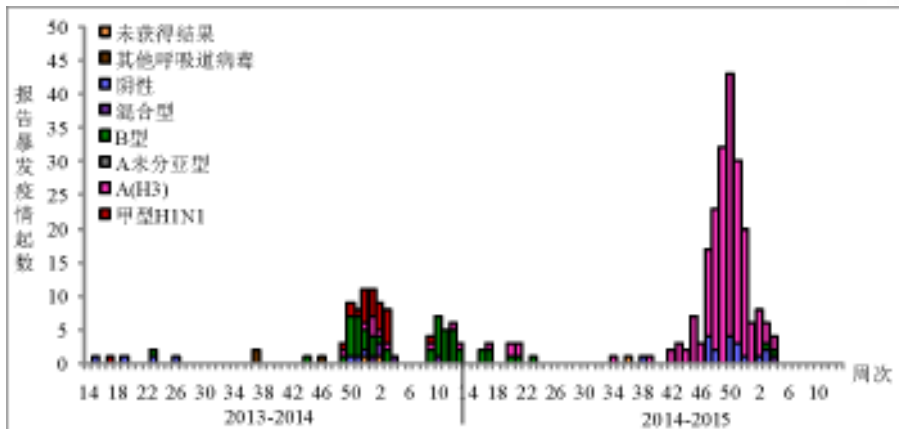


图2 2013 – 2015 年度北方省份报告ILI暴发疫情时间分布
(按疫情报告时间统计)

2. 地区分布。

2014年第14周 – 2015年第7周, 全国累计报告的571起ILI暴发疫情, 分布于广东 (87起), 山东 (73起), 江苏 (57起), 北京 (54起), 重庆 (31起), 湖南 (30起), 上海 (27起), 广西 (24起), 天津 (20起), 安徽 (17起), 黑龙江、湖北 (各15起), 福建、新疆 (各14起), 贵州 (13起), 河北、浙江 (各11起), 云南 (10起), 辽宁、海南 (各6起), 山西、陕西、甘肃、江西 (各5起), 内蒙古 (4起), 青海、宁夏 (各3起), 西藏、河南、四川 (各2起)。

流感样病例报告

（一）南方省份流感样病例占门急诊病例总数百分比。

2015年第7周,南方省份哨点医院报告的流感样病例占门急诊病例总数百分比(ILI%)为2.7%,低于前一周以及2012和2013年同期水平(分别为2.8%,3.0%和2.9%),高于2011年(2.5%),与2014年同期水平持平(2.7%)。(图3)

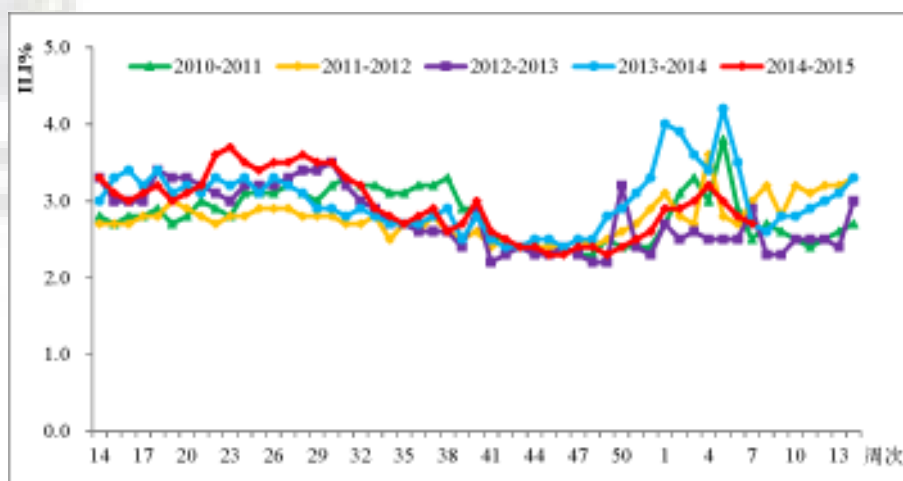


图3 2010 - 2015 年度南方省份哨点医院报告的流感样病例%

（二）北方省份流感样病例占门急诊病例总数百分比。

2015年第7周,北方省份哨点医院报告的ILI%为2.8%,低于前一周和2013和2014年同期水平(2.9%,4.0%和3.2%),与2012年同期水平持平(2.8%),高于2011年同期水平(2.4%)。(图4)

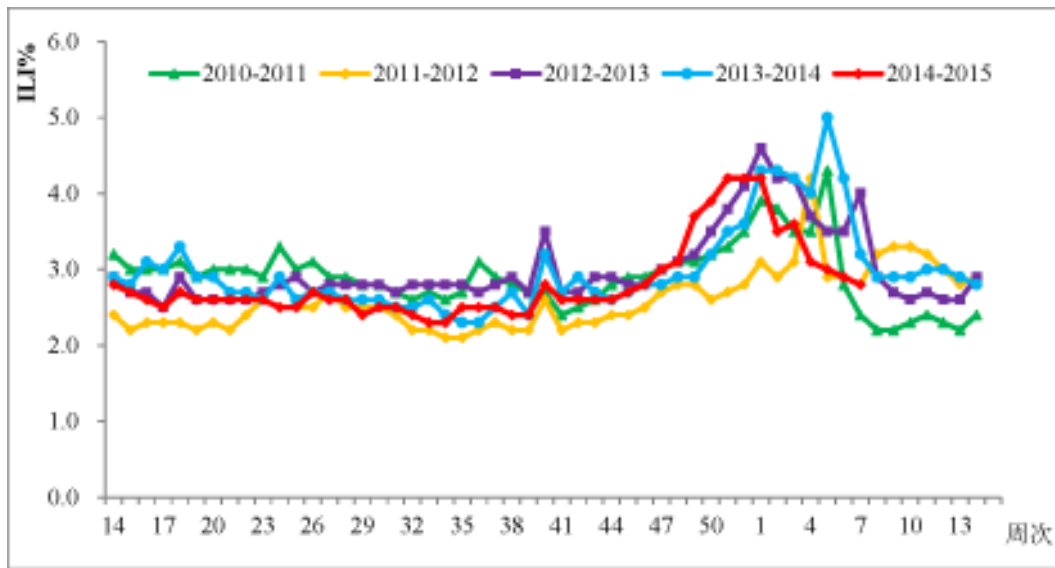


图4 2010 - 2015 年度北方省份哨点医院报告的流感样病例%

病原学监测

(一) 流感样病例监测。

1. 全国流感病毒分离情况。

截至2015年2月16日数据下载时, 2015年第4-7周(2015年1月19日-2月15日)全国各省(市、区)有244家网络实验室开展了病毒分离工作, 共分离到1760株流感病毒(表2)。自2014年10月1日(2014年第40周)以来, 国家流感中心(CNIC)收到各流感监测网络实验室上送的甲型H1N1、A(H3N2)和B型流感毒株9440株; 其中采样日期在2014年10月1日之后甲型H1N1、A(H3N2)和B型流感毒株8520株。(表3)

表 2 2015 年第 4 – 7 周各省份流感病毒分离情况 (按采样日期统计)

省份	分离的流感毒株数	分离的 A 型各亚型与 B 型各系毒株数			
		A(H3N2)	甲型 H1N1	B(Victoria)系	B(Yamagata)系
上海市	268	23	1	0	244
安徽省	147	26	0	3	118
山东省	137	59	4	0	74
北京市	122	48	1	2	71
浙江省	113	21	0	2	90
辽宁省	108	85	0	1	22
云南省	88	75	7	1	5
黑龙江省	73	70	1	0	2
四川省	71	12	0	0	59
湖北省	63	51	0	0	12
湖南省	62	19	1	0	42
广东省	52	35	1	0	16
贵州省	51	43	0	0	8
河北省	48	28	0	0	20
河南省	48	46	0	0	2
天津市	47	20	0	0	27
广西省	45	26	0	0	19
江西省	45	8	0	13	24
甘肃省	39	36	0	1	2
福建省	30	14	0	3	13
吉林省	30	29	0	0	1
山西省	27	22	0	0	5
重庆市	16	7	0	0	9
江苏省	13	9	0	0	4
陕西省	11	11	0	0	0
新疆	3	2	0	0	1
内蒙古	2	2	0	0	0
宁夏	1	1	0	0	0
总计	1760	828	16	26	890

表 3 国家流感中心累计收检季节性流感毒株数量
(采样日期 2014 年 10 月 1 日 – 2015 年 2 月 15 日)

省份	收检次数	收检毒株总数	省份	收检次数	收检毒株总数	省份	收检次数	收检毒株总数
安徽	60	479	湖北	18	102	陕西	48	497
北京	48	558	湖南	35	122	上海	67	744
福建	14	39	吉林	33	262	四川	57	274
甘肃	40	355	江苏	56	249	天津	31	609
广东	32	79	江西	19	48	西藏	0	0
广西	38	174	辽宁	53	356	新疆	59	417
贵州	60	175	内蒙古	4	49	新疆兵团	0	0
海南	0	0	宁夏	4	26	云南	101	310
河北	31	455	青海	1	8	浙江	58	270
河南	111	578	山东	73	644	重庆	3	7
黑龙江	56	399	山西	26	235			

2. 南方省份。

2015 年第 7 周, 南方省份检测到流感阳性标本 719 份 (20.9%), 其中 A 型流感阳性标本 220 份 (30.6%), B 型阳性标本 499 份 (69.4%)。220 份 A 型流感阳性标本中, 215 份为 A(H3N2) 流感, 2 份为甲



型H1N1流感,3份为A(未分亚型);499份B型流感阳性标本中,416份为B(Yamagata)系流感,14份为B(Victoria)系流感,69份为B型流感未分系。各型别具体数据见表1和图5。第6周,南方省份网络实验室共分离到9株流感病毒,A(H3N2)流感3株,B(Yamagata)系流感4株,B(Victoria)系流感2株。分离的病毒型别构成见图6。

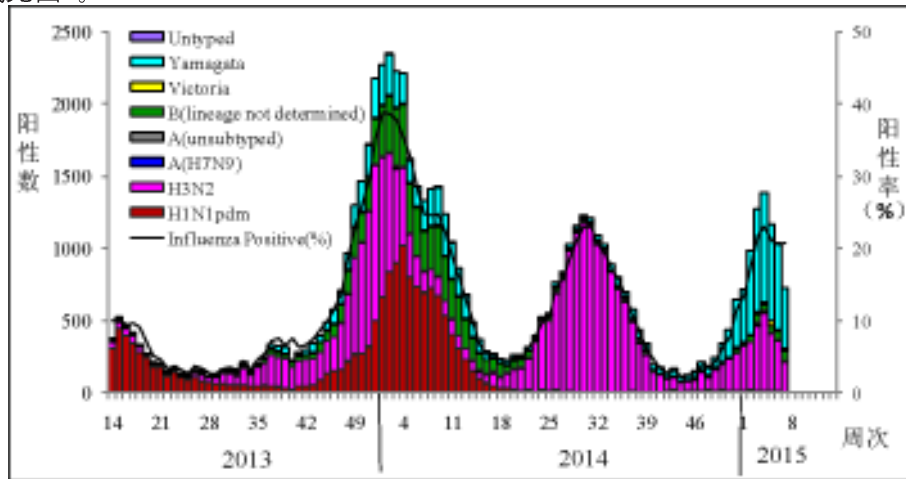


图5 南方省份ILI标本检测结果

注:数据来源于网络实验室检测结果,网络实验室结果CNIC结果不一致的以CNIC复核结果为准。

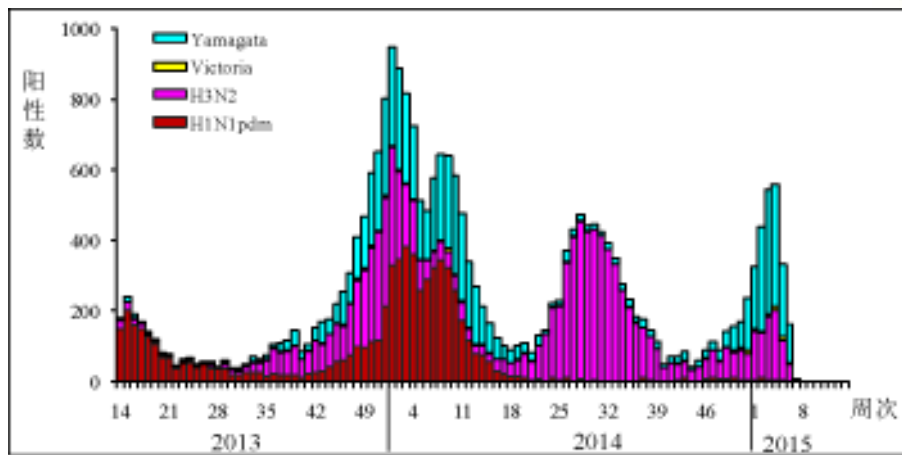


图6 南方省份ILI标本分离毒株型别/亚型构成

注:数据来源于网络实验室检测结果,网络实验室结果和CNIC结果不一致的以CNIC复核结果为准。

3. 北方省份。

2015年第7周,北方省份检测到流感病毒阳性标本220份(10.8%),其中A型流感131份(59.5%),B型流感89份(40.5%)。131份A型流感阳性标本中,127份A(H3N2)流感,3份甲型H1N1,1份A(未分亚型);89份B型流感阳性标本中,56份B(Yamagata)系流感,2份B(Victoria)系流感,31份B未分系流感。各型别具体数据见表1和图7。第6周,北方省份网络实验室分离到8株流感病毒,A(H3N2)流感6株,B(Yamagata)系流感2株。分离的病毒型别构成见图8。

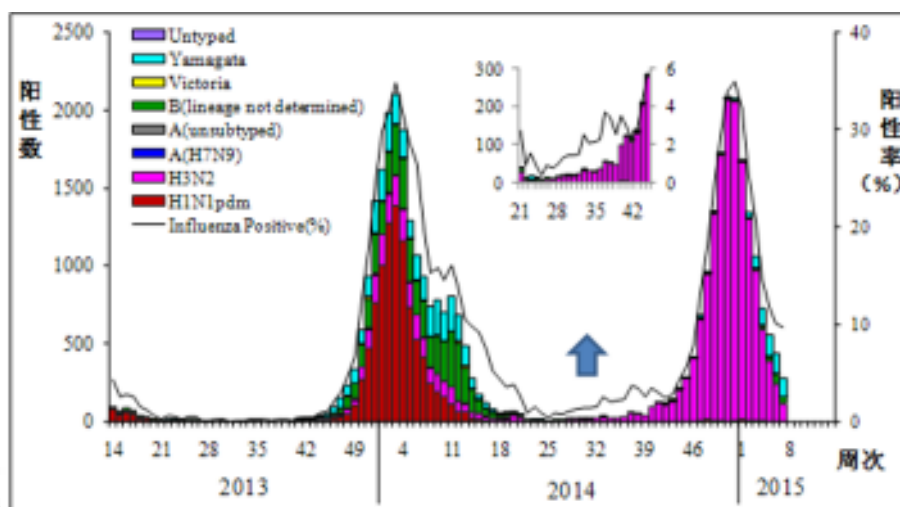


图 7 北方省份 ILI 标本检测结果

注：数据来源于网络实验室检测结果，网络实验室结果和 CNIC 结果不一致的以 CNIC 复核结果为准。

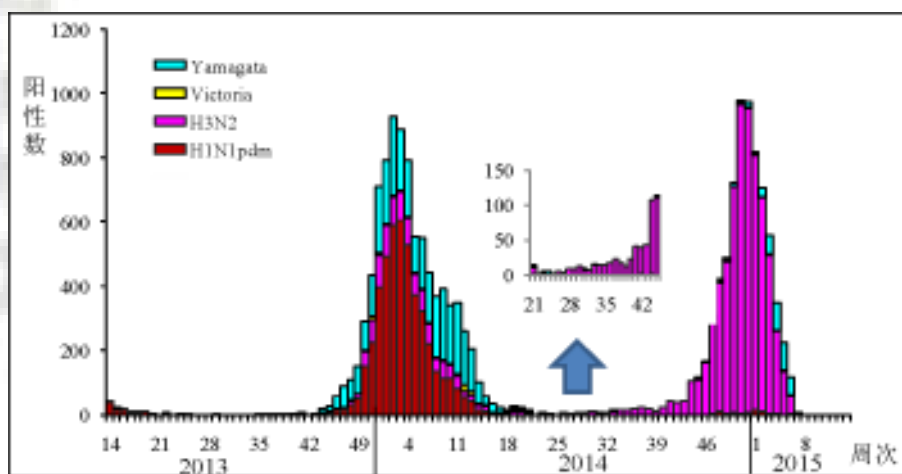


图 8 北方省份 ILI 标本分离毒株型别 / 亚型构成

注：数据来源于网络实验室检测结果，网络实验室结果和 CNIC 结果不一致的以 CNIC 复核结果为准。

(二) ILI 暴发疫情实验室检测结果。

1. 南方省份。

2015 年第 7 周，南方省份网络实验室未收检到流感样病例暴发疫情标本。(图 9)

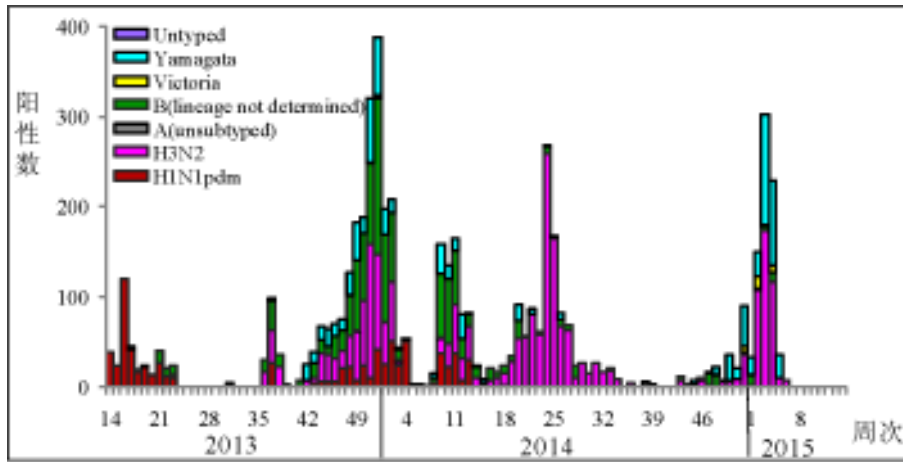


图9 南方省份 I I 暴发疫情标本检测结果

注：数据来源于网络实验室检测结果，网络实验室结果和 CNIC 结果不一致的以 CNIC 复核结果为准。

2. 北方省份。

2015年第7周，北方省份网络实验室未收检到流感样病例暴发疫情标本。(图10)

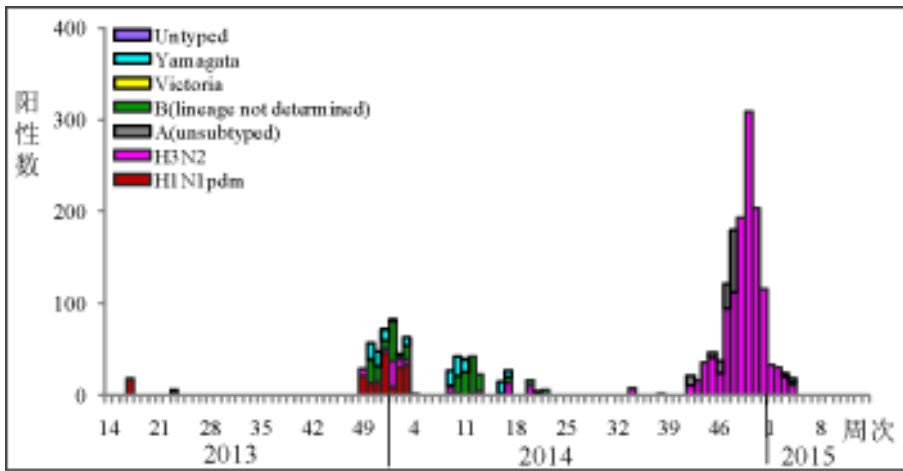


图10 北方省份 I I 暴发疫情标本检测结果

注：数据来源于网络实验室检测结果，网络实验室结果和 CNIC 结果不一致的以 CNIC 复核结果为准。

(三) 抗原性和基因特性分析。

2014年10月1日－2015年2月15日(以采样日期统计), CNIC对31株甲型H1N1流感病毒进行抗原性分析, 31株(100%)均为A/California/7/2009的类似株; 对同期的401株A(H3N2)亚型流感毒株进行抗原性分析, 其中22株(5.5%)为A/Texas/50/2012(H3N2)(鸡胚株)的类似株, 379株(94.5%)为A/Texas/50/2012(H3N2)(鸡胚株)的低反应株; 对同期的196株B(Yamagata)系流感病毒进行抗原性分析, 其中190株(96.9%)为B/Massachusetts/2/2012的类似株, 6株(3.1%)为B/Massachusetts/

2/2012的低反应株;对同期的16株B(Victoria)系流感毒株进行抗原性分析,2株(12.5%)为B/Brisbane/60/2008的类似株,14株(87.5%)为B/Brisbane/60/2008的低反应株。

(四) 耐药性分析。

2014年10月1日—2015年2月15日,CNIC耐药监测数据显示,所有甲型H1N1和A(H3N2)亚型流感毒株均对烷胺类药物耐药,所有甲型H1N1、A(H3N2)亚型毒株均对神经氨酸酶抑制剂敏感,1株B型流感毒株对神经氨酸酶抑制剂敏感性降低,其余B型流感毒株均对神经氨酸酶抑制剂敏感。

人感染动物源性流感 病毒疫情

(一) 人感染 H7N9 禽流感病毒疫情。

根据传染病报告信息管理系统数据,2015年第7周,我国内地报告人感染H7N9禽流感确诊病例14例,发生在广东(9例)、浙江(2例)、上海、湖南和贵州(各1例);死亡14例,广东(7例),浙江(3例),福建、贵州、湖南、江苏(各1例),其中10例为既往病例死亡,4例为当周病例死亡。2014年10月1日—2015年2月15日,我国内地累计报告人感染H7N9确诊病例143例,死亡病例53例。截止2015年2月15日,我国累计报H7N9确诊病例598例,死亡病例228例(含香港12例,死亡3例;台湾4例,死亡1例)。



表4 我国内地报告人感染H7N9禽流感确诊病例情况
(2014年10月1日－2015年2月15日)

省份*	确诊病例数	死亡病例数	病死率 (%)	性别		年龄范围 (中位数)
				男	女	
广东	53	18	34.0	37	16	0.75-84(52)
福建	37	10	27.0	27	10	1-88(56)
浙江	23	5	21.7	15	8	20-75(56)
江苏	15	9	60.0	9	6	37-78(56)
新疆	4	4	100.0	3	1	65-83(78.5)
兵团	3	3	100.0	2	1	45-68(54)
上海	4	1	25.0	3	1	38-75(60)
江西	1	0	0.0	1	0	34
山东	1	1	100.0	1	0	60
贵州	1	1	100.0	1	0	44
湖南	1	1	100.0	0	1	63
总计	143	53	37.1	99	44	0.75-88(54.5)

*: 按现住址统计。

(二) 人感染H5N1高致病性禽流感病毒疫情。

第7周,WHO未报告新的人感染H5N1高致病性禽流感病例。

(译自: http://www.who.int/influenza/human_animal_interface/en/)

动物禽流感疫情

第7周, OIE 报告高致病性禽流感动物疫情 112 起, 分别来自保加利亚 (1 起)、中国 (110 起) 和以色列 (1 起)。

表 5 第 7 周全球报告动物感染高致病性禽流感疫情 (以 OIE 公布日期为准)

国家/地区	省/市	疫情开始时间	疫区	感染的禽流感亚型	涉及种类	涉及动物数量	动物感染数量	动物死亡数量
保加利亚	BURGAS	2015/02/03	—	H5N1	岩鸽	—	1	1
					红嘴鸥	—	1	1
中国	台北	2015/01/30-02/01	农场	H5N3	家禽	16700	2900	2900
	台北	2015/01/22、25、30、31、02/01-02/06	农场	H5N2	家禽	564047	142989	142989
	台北	2015/01/13、21、30、31、02/01-02/05	农场	H5N8	家禽	121897	19910	19910
以色列	HAMERKAZ	2015/02/09	农场	H5N1	家禽	18000	1000	200

—: 未涉及或不详。

注: 因报告疫情起数较多, 将 OIE 上同一天上报的同一地点同一型别的疫情合并统计报告。

(译自: http://www.oie.int/wahis_2/public/wahid.php/Diseaseinformation/WI)



其他国家 / 地区流感监测情况

美国（第5周，2015年2月1 - 7日）

第5周，美国流感活动下降，但仍维持较高水平。

第5周，流感样病例门诊监测网络报告的ILI%为3.8%，高于国家基线（2.0%）。

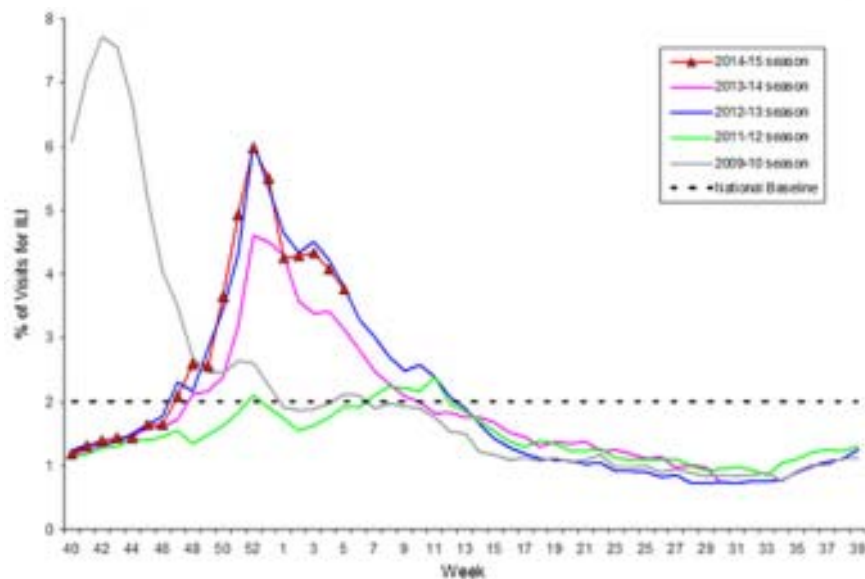


图11 美国流感样病例监测周分布

第5周，共检测标本21340份，流感病毒阳性3174份（14.9%），其中A型2768份（87.2%），包括1058份A(H3)、6份甲型H1N1和1704份A未分亚型；B型流感406份（12.8%）。

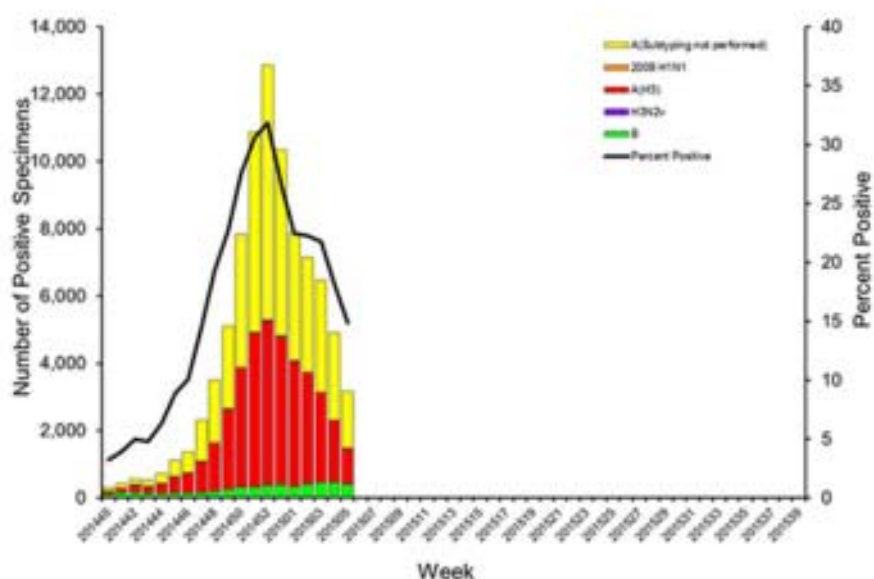


图 12 美国流感病原监测周分布

第5周, 122个城市报告死于肺炎和流感的死亡人数占全部死亡人数的8.1%, 高于流行阈值7.2%。

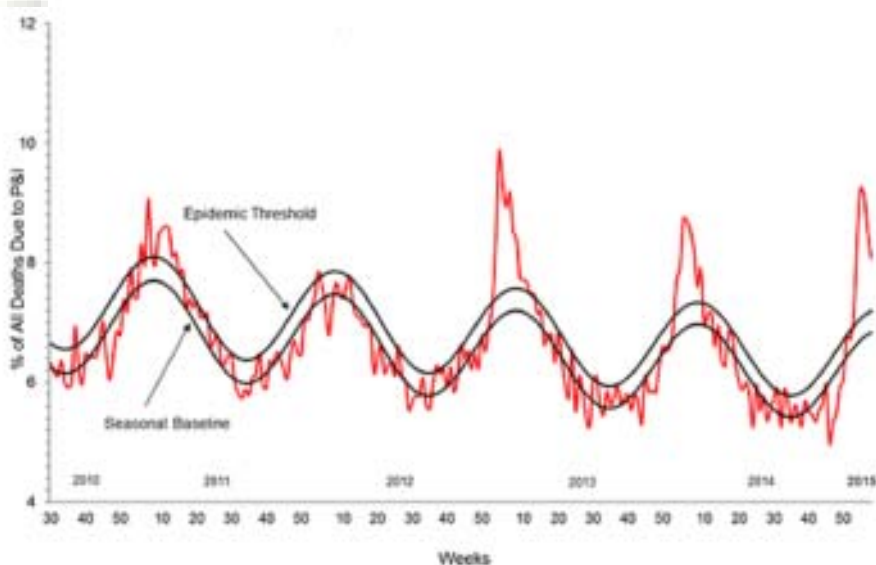


图 13 美国肺炎和流感死亡监测

注: 美国共有 10 个监测地区。

(译自: <http://www.cdc.gov/flu/weekly/pastreports.htm>)

加拿大 (第 5 周, 2015 年 2 月 1 - 7 日)

第 5 周, 除了流感样病例百分比及流感活动水平, 其他所有流感指标均继续下降。在西部、中部以及大西洋的各省份, A (H3N2) 仍为主要流行株。B 型流感活动有所上升, 尤其在草原地区以及魁北克省地区较明显。



第5周, 流感病毒检测阳性数由第4周的2409株降至1729株, A型阳性率也由23.1%下降至19.5%。B型阳性率增至2.2%, 达到峰值。B型流感检测数较高的为草原地区以及魁北克省地区(15%, 36%)。迄今为止, 96%为A型流感, 主要为A(H3)。

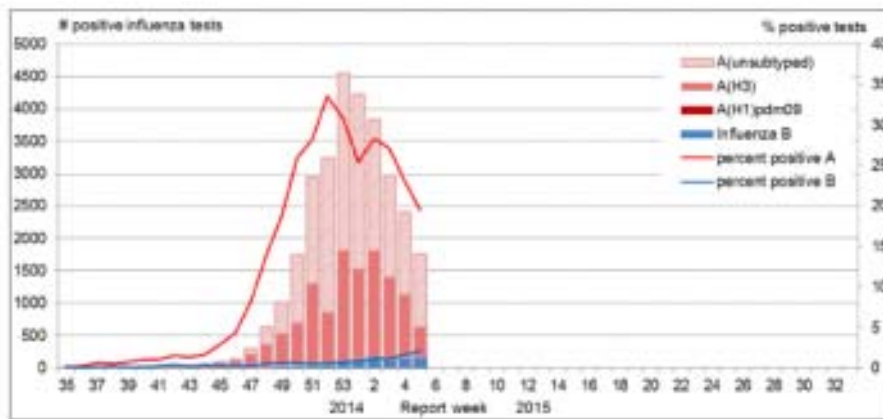


图14 加拿大流感病原监测周分布

ILI 就诊率上升至 55‰, 略高于预期水平。

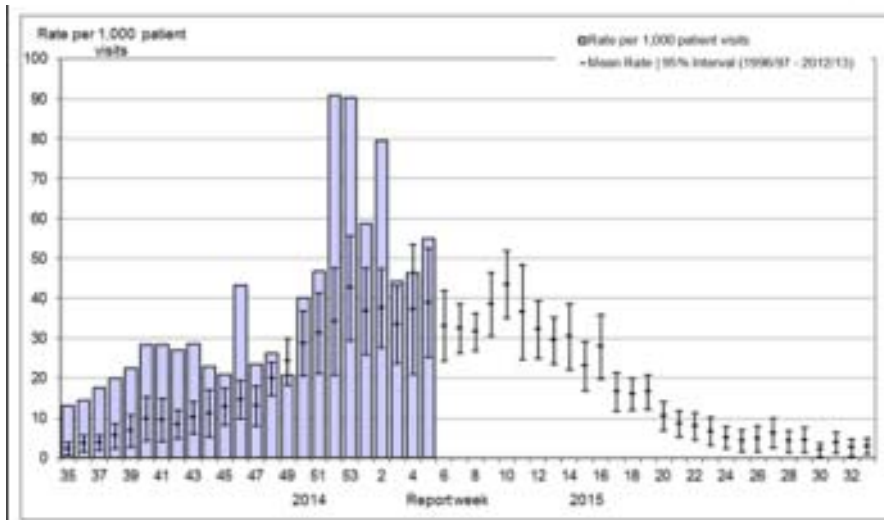


图15 加拿大流感样病例监测周分布

注: 加拿大共有10个省和3个特区, 分为54个监测地区。

(译自: <http://www.phac-aspc.gc.ca/fluwatch>)

香港 (第6周, 2015年2月1 - 7日)

整体流感活跃程度仍处于非常高的水平。由于流感活跃程度预期会在高水平持续一段时间, 市民应继续保持警觉。主要流行病毒为A(H3N2)流感。

第6周, 香港定点普通科诊所报告的流感样病例个案平均数上升至11.5‰, 高于前一周的10‰。

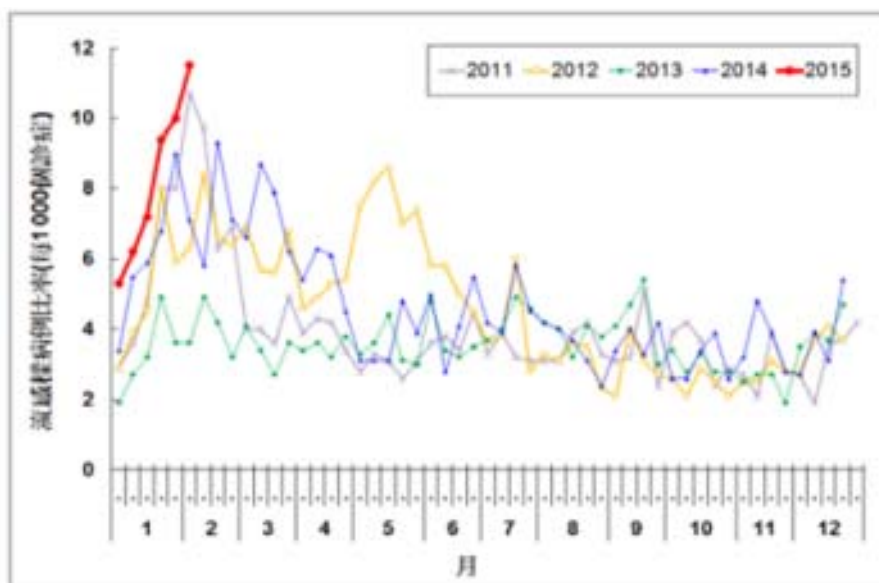


图 16 香港定点普通科诊所流感样病例监测周分布

第6周，香港定点私家医生所报告的流感样病例个案平均数上升至71‰，高于前一周的比例61.1‰。

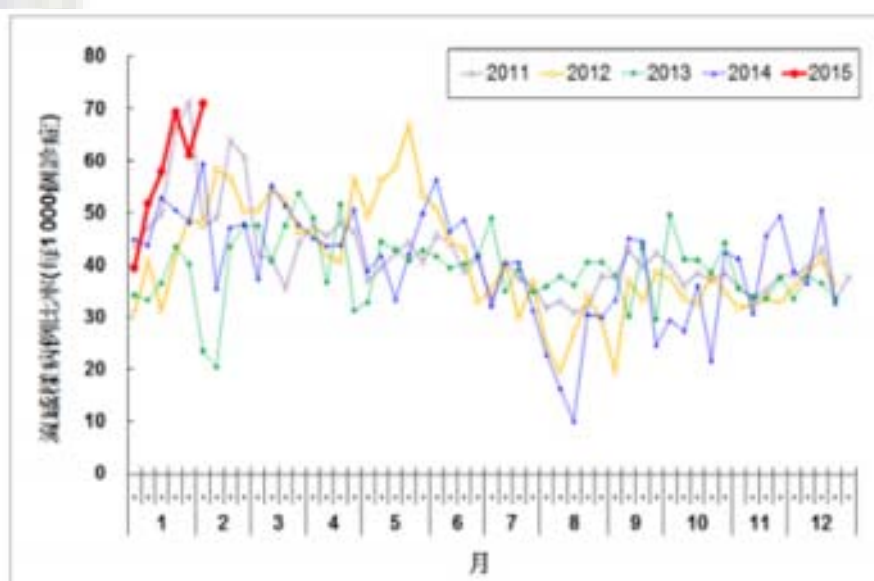


图 17 香港定点私家医生流感样病例监测周分布

第6周，香港公共卫生检测中心共检测到1670份流感病毒阳性标本，其中包括1614份A(H3)、7份A(H1N1)、47份B型流感和2份丙型流感。

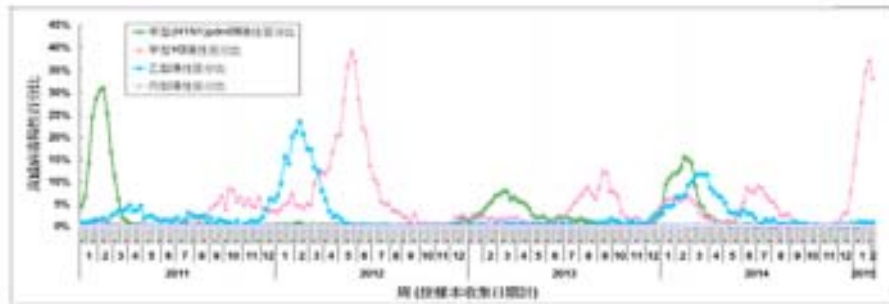


图 18 香港流感病原监测周分布

2015年第6周,本中心获得43起在学校/院舍发生的流感样暴发的报告。2015年第7周的前4天(2015年2月8-11日)有29起在学校发生的流感样暴发的报告。第6周,0-4岁,5-64岁及65岁及以上年龄组主要诊断为流感的入院率分别为3.08、0.22和3.76(此年龄组别每1万人的入口)。

(摘自: http://www.chp.gov.hk/tc/guideline1_year/29/134/441/304.html)

台湾地区 (第5周, 2015年2月1-7日)

台湾地区流感疫情正值流行高峰期;近期社区检出病毒型别以A(H3N2)型为主。

2015年第3周,社区流感病毒阳性率为22.5%,阳性检测中87.5%为A型流感病毒。

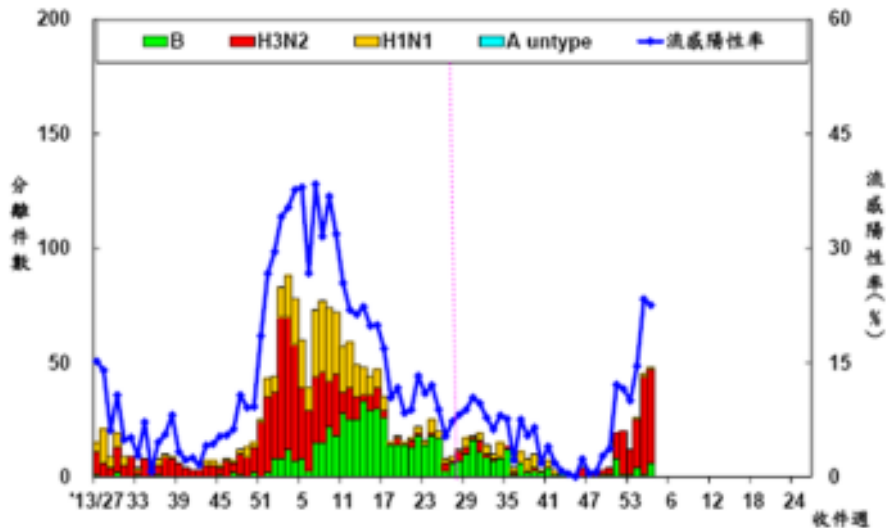


图 19 台湾地区 2013 - 2015 流感病毒分型

2015年第5周,新增14例流感并发重症病例,1例经审查与流感相关死亡病例。自2014年8月1日起累计102例流感并发重症病例,17例流感并发重症死亡病例。

2015年第5周,门诊ILI就诊人数为71718人次,百分比为1.4%,与前一周1.4%持平。急诊ILI百分比为10.1%,与前一周10.1%持平。门急诊ILI就诊病例百分比比较前一周持平。

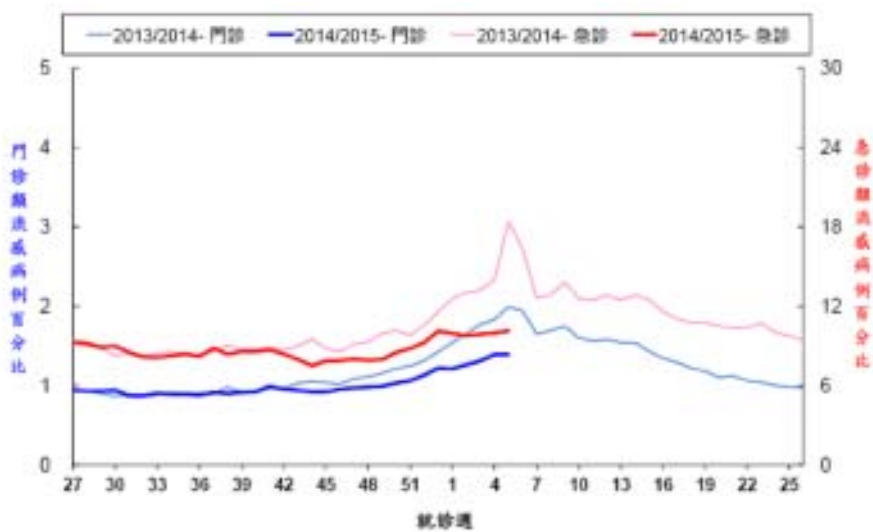


图 20 台湾地区门诊及急诊流感样病例百分比
 (摘自: <http://flu.cdc.gov.tw/>)







中国疾病预防控制中心病毒病预防控制所编制

地 址：北京市昌平区昌百路155号病毒病所

邮 编：102206

电 话：010—58900863

传 真：010—58900863

电子邮箱：Fluchina@cnic.org.cn

编 辑：中国疾病预防控制中心病毒病预防控制所国家流感中心

编发日期：2015年2月27日

发行范围：国家卫生计生委领导、疾病预防控制局、卫生应急办公室、
医政司；中国疾病预防控制中心领导、病毒病所、各相关处室；

下 载：中国流感监测信息系统（<http://1.202.129.170:82/>）或
中国国家流感中心网站（<http://www.cnic.org.cn/>）提供下载。