

流感

监测周报

5/2015年

2015年第5周 总第320期

(2015年1月26日-2015年2月1日)



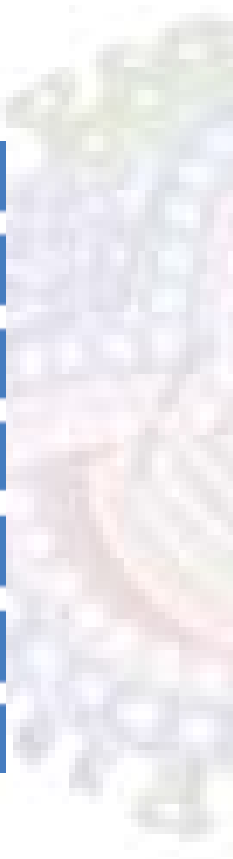
中国疾病预防控制中心
病毒病预防控制所



目 录

CONTENTS

01	摘要
03	一、暴发疫情
05	二、流感样病例报告
06	三、病原学监测
11	四、人感染动物源性流感病毒疫情
14	五、动物禽流感疫情
15	六、其他国家 / 地区流感监测情况



中国流感流行情况概要（截至 2015 年 2 月 1 日）

· 2015 年第 5 周，我国南、北方省份的流感活动均处于流感流行季节水平，南方省份以 B 型和 A (H3N2) 流感病毒共同流行，北方省份流感活动水平已经明显下降，但流行的主要病毒仍为 A (H3N2)。

· 2014 年 10 月以来，甲型 H1N1 流感病毒 29 株 (100%) 为 A/California/7/2009 的类似株，A (H3N2) 亚型流感病毒 356 株 (97.3%) 为 A/Texas/50/2012 (H3N2) (鸡胚株) 的低反应株，B (Yamagata) 系 136 株 (95.8%) 为 B/Massachusetts/2/2012 类似株，B (Victoria) 系 2 株 (20%) 为 B/Brisbane/60/2008 的类似株。

· 2014 年 10 月以来，耐药性监测显示，所有甲型 H1N1 和 A (H3N2) 亚型流感毒株均对烷胺类药物耐药；所有甲型 H1N1、A (H3N2) 亚型毒株均对神经氨酸酶抑制剂敏感；1 株 B 型流感毒株对神经氨酸酶抑制剂敏感性降低，其余 B 型流感毒株均对神经氨酸酶抑制剂敏感。

摘 要

一、暴发疫情

2015 年第 5 周 (2015 年 1 月 26 日 - 2015 年 2 月 1 日)，全国 (未含港澳台地区，下同) 报告流感样病例暴发疫情 (病例数 10 例及以上) 8 起，经实验室检测，其中 7 起为 B 型流感暴发疫情，1 起为 A (H3) 流感暴发疫情，共报告病例 304 例，无死亡病例。



二、流感样病例报告

2015年第5周,南方省份哨点医院报告的流感样病例占门急诊病例总数百分比 (ILI%) 为3.0%, 低于前一周以及2011和2014年同期水平 (分别为3.2%, 3.8%和4.2%), 高于2012年和2013年同期水平持平 (3.8%和4.2%)。

2015年第5周,北方省份哨点医院报告的ILI%为3.1%, 与前一周持平 (3.1%), 高于2012年同期水平 (2.9%), 低于2011、2013和2014年同期水平 (4.3%、3.5%和5.0%)。

三、病原学监测

2015年第5周,全国流感监测网络实验室共检测流感样病例监测标本4919份,流感病毒阳性标本924份 (18.8%), 其中,A型流感414份 (44.8%), B型流感510份 (55.2%)。第5周,南方省份流感检测阳性率为23.6%, 低于前一周 (25.0%); 北方省份流感检测阳性率为12.2%, 低于前一周 (14.6%)。南、北方省份检测到的流感各型别/亚型的数量和所占比例具体见表1。

表1 流感样病例监测实验室检测结果

	第5周		
	南方省份	北方省份	合计
检测数	2851	2068	4919
阳性数 (%)	672(23.6%)	252(12.2%)	924(18.8%)
A 型	216(32.1%)	198(78.6%)	414(44.8%)
季节性 A(H3N2)	206(95.4%)	198(100%)	404(97.6%)
甲型(H1N1)	1(0.5%)	0(0)	1(0.2%)
A(unsubtyped)	9(4.2%)	0(0)	9(2.2%)
B 型	456(67.9%)	54(21.4%)	510(55.2%)
B 未分系	46(10.1%)	21(38.9%)	67(13.1%)
Victoria	21(4.6%)	6(11.1%)	27(5.3%)
Yamagata	389(85.3%)	27(50.0%)	416(81.6%)

2015年第5周,国家流感中心对64株A(H3N2)亚型流感毒株进行抗原性分析,其中8株 (12.5%) 为A/Texas/50/2012 (H3N2) (鸡胚株) 的类似株,56株 (87.5%) 为A/Texas/50/2012 (H3N2) (鸡胚株) 的低反应株。

暴发疫情

（一）本周新增报告的暴发疫情概况。

2015年第5周（2015年1月26日—2015年2月1日），全国（未含港澳台地区，下同）报告流感样病例暴发疫情（病例数10例及以上）8起，经实验室检测，其中7起为B型流感暴发疫情，1起为A(H3)流感暴发疫情，共报告病例304例，无死亡病例。

（二）年度暴发疫情概况。

2014年第14周—2015年第5周（2014年3月31日—2015年2月1日），全国累计报告ILI暴发疫情（病例数10例及以上）571起，其中A(H3)暴发疫情395起，B型流感暴发疫情113起，流感病毒阴性暴发疫情41起，混合型流感疫情13起，未确定疫情性质的疫情4起，甲型H1N1流感暴发疫情4起，A型阳性尚未分亚型流感暴发疫情1起。

1. 时间分布。

2014年第14—2015年第5周，南方省份共报告349起ILI暴发疫情，低于2013—2014年同期报告疫情（455起）。（图1）

2014年第14—2015年第5周，北方省份共报告222起ILI暴发疫情，高于2013—2014年同期报告疫情（70起）。（图2）

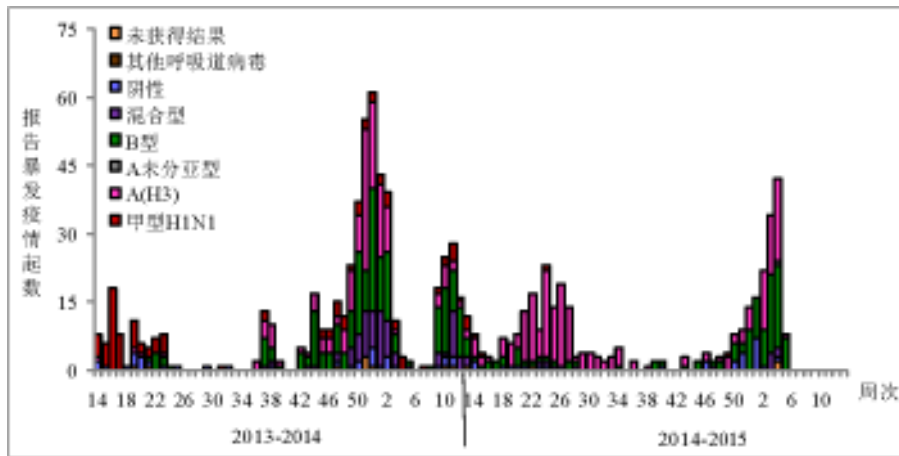


图1 2013 – 2015 年度南方省份报告ILI暴发疫情时间分布
(按疫情报告时间统计)

注: 2014年第8周报告的1起暴发疫情为2013年5月发生的疫情; 第9周报告疫情中, 4起为2013年11、12月份发生的疫情。

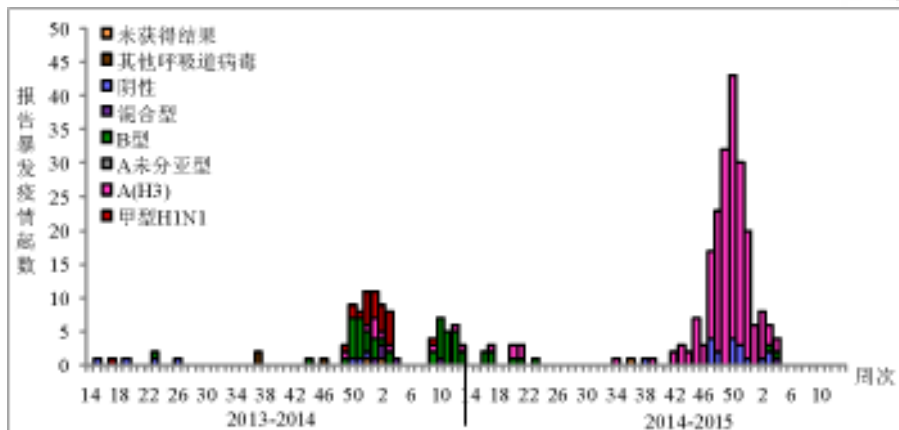


图2 2013 – 2015 年度北方省份报告ILI暴发疫情时间分布
(按疫情报告时间统计)

2. 地区分布。

2014年第14周 – 2015年第5周, 全国累计报告的571起ILI暴发疫情, 分布于广东 (87起), 山东 (73起), 江苏 (57起), 北京 (54起), 重庆 (31起), 湖南 (30起), 上海 (27起), 广西 (24起), 天津 (20起), 安徽 (17起), 黑龙江、湖北 (各15起), 福建、新疆 (各14起), 贵州 (13起), 河北、浙江 (各11起), 云南 (10起), 辽宁、海南 (各6起), 山西、陕西、甘肃、江西 (各5起), 内蒙古 (各4起), 青海、宁夏 (各3起), 西藏、河南、四川 (各2起)。

流感样病例报告

（一）流感监测哨点医院报告情况。

截至2015年2月3日24时,全国554家国家级流感监测哨点医院有529家(95.5%)报告了2015年第5周的ILI数据。23个省份及新疆生产建设兵团的及时报告率达到100%。

表 2 2015 年第 5 周各省份报告不及时的国家级 ILI 监测哨点医院数量统计

省份	报告不及时哨点医院数量(家)	省份	报告不及时哨点医院数量(家)
西藏	10	广东省	1
内蒙古	5	河南省	1
四川省	4	浙江省	1
青海省	3		
福建省	1		

（二）南方省份流感样病例占门急诊病例总数百分比。

2015年第5周,南方省份哨点医院报告的流感样病例占门急诊病例总数百分比(ILI%)为3.0%,低于前一周以及2011和2014年同期水平(分别为3.2%、3.8%和4.2%),高于2012年和2013年同期水平持平(3.8%和4.2%)。(图3)

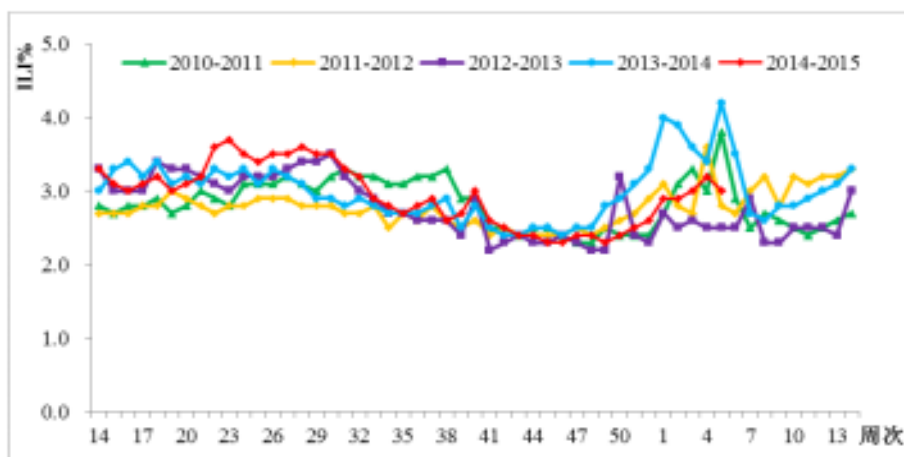


图3 2010 - 2015 年度南方省份哨点医院报告的流感样病例%



(三) 北方省份流感样病例占门急诊病例总数百分比。

2015年第5周,北方省份哨点医院报告的ILI%为3.1%,与前一周持平(3.1%),高于2012年同期水平(2.9%),低于2011、2013和2014年同期水平(4.3%、3.5%和5.0%)。(图4)

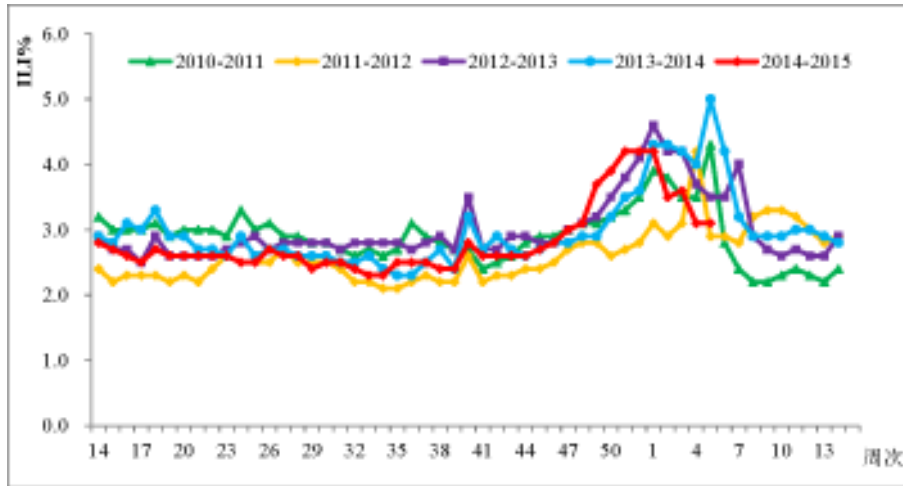


图4 2010 - 2015 年度北方省份哨点医院报告的流感样病例%

病原学监测

(一) 流感样病例监测。

1. 全国流感病毒分离情况。

截至2015年2月2日数据下载时,2015年第2-5周(2015年1月5日-2015年2月1日)全国各省(市、区)有232家网络实验室开展了病毒分离工作,共分离到1836株流感病毒(表3)。自2014年10月1日(2014年第40周)以来,国家流感中心(CNIC)收到各流感监测网络实验室上送的甲型H1N1、A(H3N2)和B型流感毒株7313株,其中采样日期在2014年10月1日之后甲型H1N1、A(H3N2)和B型流感毒株6406株。(表4)

表 3 2015 年第 2 – 5 周各省份流感病毒分离情况 (按采样日期统计)

省份	分离的流感毒株数	分离的 A 型各亚型与 B 型各系毒株数			
		A(H3N2)	甲型 H1N1	B(Victoria)系	B(Yamagata)系
上海市	287	15	0	0	272
山东省	247	195	10	2	40
北京市	141	121	0	0	20
安徽省	139	22	0	3	114
浙江省	82	9	0	0	73
辽宁省	80	77	0	0	3
云南省	77	63	12	0	2
黑龙江省	76	73	0	0	3
河南省	70	69	0	0	1
天津市	67	61	0	0	6
四川省	57	12	0	0	45
河北省	56	49	0	1	6
陕西省	54	46	0	0	8
山西省	50	50	0	0	0
广西省	44	19	0	0	25
贵州省	41	37	0	0	4
甘肃省	38	36	0	0	2
江苏省	36	14	5	0	17
湖北省	35	27	0	0	8
吉林省	34	34	0	0	0
广东省	28	25	0	0	3
江西省	25	5	0	7	13
重庆市	25	16	0	0	9
湖南省	24	8	1	0	15
新疆	11	10	0	0	1
宁夏	8	8	0	0	0
福建省	2	0	0	0	2
内蒙古	2	2	0	0	0
总计	1836	1103	28	13	692

表 4 国家流感中心累计收检季节性流感毒株数量
(采样日期 2014 年 10 月 1 日 – 2015 年 2 月 1 日)

省份	收检次数	收检毒株总数	省份	收检次数	收检毒株总数	省份	收检次数	收检毒株总数
安徽	48	331	湖北	11	52	陕西	38	386
北京	42	498	湖南	30	110	上海	40	336
福建	9	29	吉林	30	253	四川	43	204
甘肃	26	224	江苏	49	226	天津	24	505
广东	26	51	江西	18	42	西藏	0	0
广西	28	112	辽宁	46	328	新疆	42	285
贵州	46	121	内蒙古	3	43	新疆兵团	0	0
海南	0	0	宁夏	2	5	云南	91	274
河北	21	368	青海	1	8	浙江	38	123
河南	98	486	山东	59	466	重庆	3	7
黑龙江	50	342	山西	20	191			



2. 南方省份。

2015年第5周，南方省份检测到流感阳性标本672份（23.6%），其中A型流感阳性标本216份（32.1%），B型阳性标本456份（67.9%）。216份A型流感阳性标本中，206份为A(H3N2)流感，1份为甲型H1N1流感，9份为A(未分亚型)；456份B型流感阳性标本中，389份为B(Yamagata)系流感，21份为B(Victoria)系流感，46份为B型流感未分系。各型别具体数据见表1和图5。第4周，南方省份网络实验室共分离到151株流感病毒，A(H3N2)流感35株，甲型H1N1流感2株，B(Yamagata)系流感108株，B(Victoria)系流感6株。分离的病毒型别构成见图6。

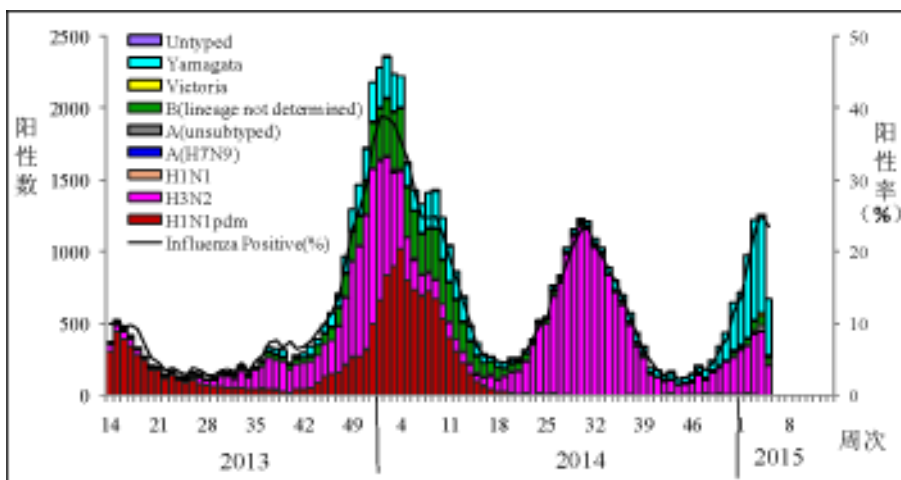


图5 南方省份ILI标本检测结果

注：数据来源于网络实验室检测结果，网络实验室结果CNIC结果不一致的以CNIC复核结果为准。

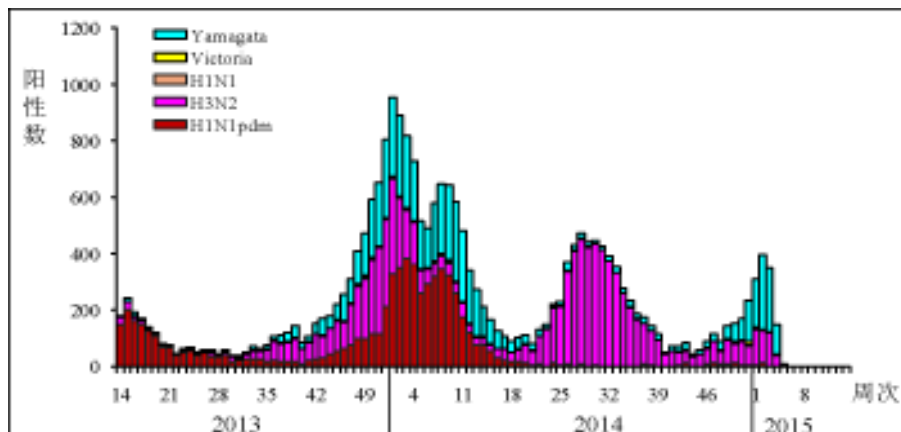


图6 南方省份ILI标本分离毒株型别/亚型构成

注：数据来源于网络实验室检测结果，网络实验室结果和CNIC结果不一致的以CNIC复核结果为准。

3. 北方省份。

2015年第5周，北方省份检测到流感病毒阳性标本411份（16.6%），其中A型流感356份（86.6%），B型流感55份（13.4%）。356份A型流感阳性标本中，343份A(H3N2)流感，3份甲型H1N1，10份A(未分亚型)；55份B型流感阳性标本中，33份B(Yamagata)系流感，3份B(Victoria)系流感，19份B未分系流感。

各型别具体数据见表1和图7。第4周，北方省份网络实验室分离到77株流感病毒，A(H3N2)流感48株，甲型H1N1流感3株，B(Yamagata)系流感25株，B(Victoria)系流感1株。分离的病毒型别构成见图8。

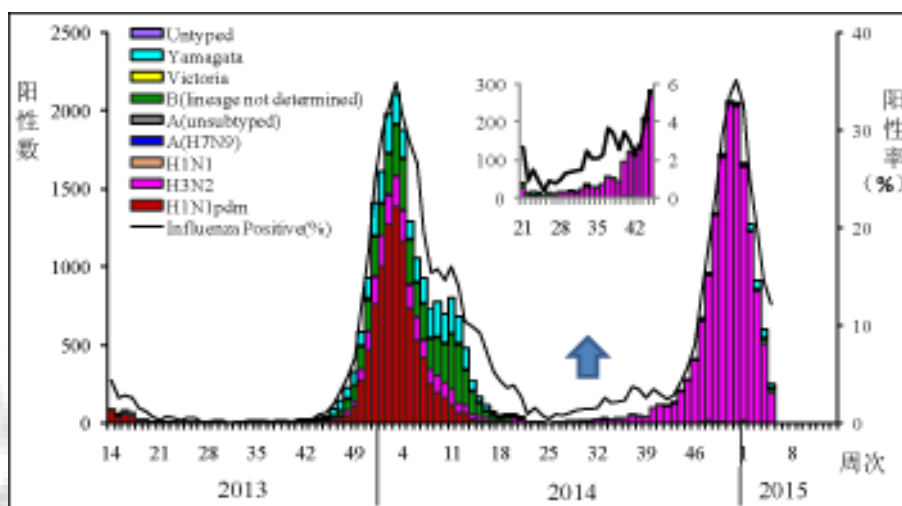


图7 北方省份ILI标本检测结果

注：数据来源于网络实验室检测结果，网络实验室结果和CNIC结果不一致的以CNIC复核结果为准。

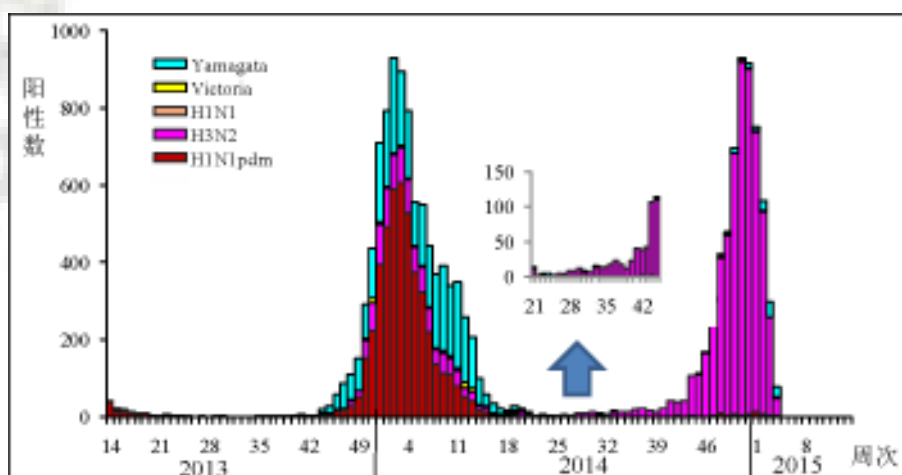


图8 北方省份ILI标本分离毒株型别/亚型构成

注：数据来源于网络实验室检测结果，网络实验室结果和CNIC结果不一致的以CNIC复核结果为准。

(二) ILI 暴发疫情实验室检测结果。

1. 南方省份。

2015年第5周，南方省份网络实验室收到流感样病例暴发疫情标本51份，检测到20份阳性标本，A(H3N2)流感5份，B(Yamagata)系流感15份。(图9)

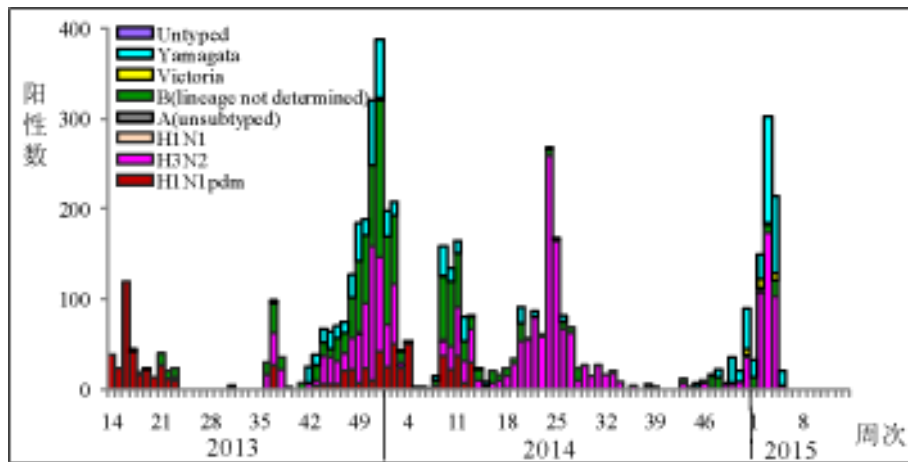


图9 南方省份ILI暴发疫情标本检测结果

注：数据来源于网络实验室检测结果，网络实验室结果和CNIC结果不一致的以CNIC复核结果为准。

2. 北方省份。

2015年第5周，北方省份网络实验室未收检到流感样病例暴发疫情标本。(图10)

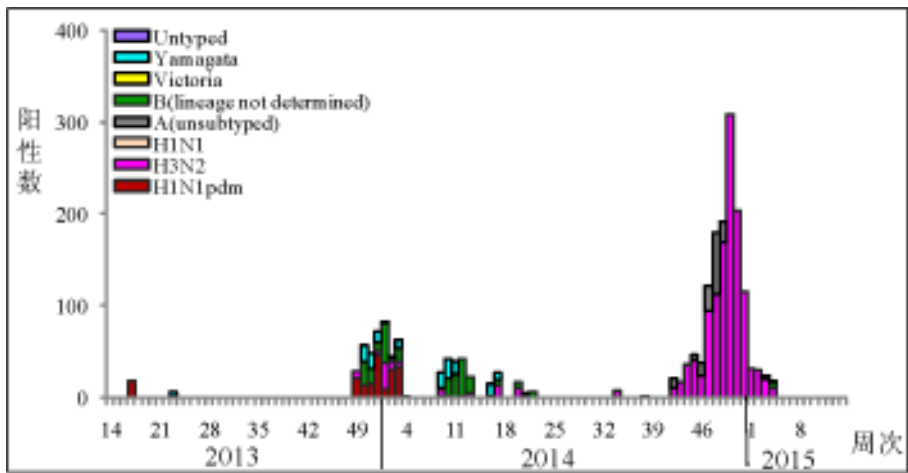


图10 北方省份ILI暴发疫情标本检测结果

注：数据来源于网络实验室检测结果，网络实验室结果和CNIC结果不一致的以CNIC复核结果为准。

(三) 抗原性和基因特性分析。

2015年第5周，国家流感中心对64株A(H3N2)亚型流感毒株进行抗原性分析，其中8株(12.5%)为A/Texas/50/2012(H3N2)(鸡胚株)的类似株，56株(87.5%)为A/Texas/50/2012(H3N2)(鸡胚株)的低反应株。

2014年10月1日-2015年2月1日(以采样日期统计)，CNIC对29株甲型H1N1流感病毒进行抗原性分析，29株(100%)均为A/California/7/2009的类似株。对同期的366株A(H3N2)亚型流感毒株进行抗原性分析，其中10株(2.7%)为A/Texas/50/2012(H3N2)(鸡胚株)的类似株，356株(97.3%)为A/

Texas/50/2012 (H3N2) (鸡胚株) 的低反应株; 对同期的 142 株 B (Yamagata) 系流感病毒进行抗原性分析, 其中 136 株 (95.8%) 为 B/Massachusetts/2/2012 的类似株, 6 株 (4.2%) 为 B/Massachusetts/2/2012 的低反应株; 对同期的 10 株 B (Victoria) 系流感毒株进行抗原性分析, 2 株 (20%) 为 B/Brisbane/60/2008 的类似株, 8 株 (80%) 为 B/Brisbane/60/2008 的低反应株。

(四) 耐药性分析。

2014 年 10 月 1 日 - 2015 年 2 月 1 日, CNIC 耐药监测数据显示, 所有甲型 H1N1 和 A (H3N2) 亚型流感毒株均对烷胺类药物耐药; 所有甲型 H1N1、A (H3N2) 亚型毒株均对神经氨酸酶抑制剂敏感; 1 株 B 型流感毒株对神经氨酸酶抑制剂敏感性降低, 其余 B 型流感毒株均对神经氨酸酶抑制剂敏感。

人感染动物源性流感病毒疫情

(一) 人感染 H7N9 禽流感病毒疫情。

根据传染病报告信息管理系统数据, 2015 年第 5 周, 我国内地报告人感染 H7N9 禽流感确诊病例 16 例, 发生在广东 (11 例)、福建、浙江 (各 2 例)、江苏 (1 例); 死亡 9 例, 广东 (4 例), 福建、江苏 (各 2 例)、上海 (1 例), 其中 6 例为既往病例死亡, 3 例为当周病例死亡。2014 年 10 月 1 日 - 2015 年 2 月 2 日, 我国内地累计报告人感染 H7N9 确诊病例 112 例, 死亡病例 36 例。截止 2015 年 2 月 2 日, 我国累计报 H7N9 确诊病例 566 例, 死亡病例 211 例 (含香港 11 例, 死亡 3 例; 台湾 4 例, 死亡 1 例)。



表5 我国内地报告人感染H7N9禽流感确诊病例情况
(2014年10月1日－2015年2月2日)

省份*	确诊病例数	死亡病例数	病死率(%)	性别		年龄范围(中位数)
				男	女	
福建	36	8	22.2	27	9	1-88(57.5)
广东	33	8	24.2	20	13	1-33(48)
浙江	17	2	11.8	11	6	20-75(58)
江苏	14	8	57.1	8	6	37-78(55)
新疆	4	4	100.0	3	1	65-83(78.5)
兵团	3	3	100.0	2	1	45-68(54)
上海	3	2	66.7	2	1	38-75(68)
江西	1	0	0.0	1	0	34
山东	1	1	100.0	1	0	60
总计	112	36	32.1	75	37	1-88(56)

*: 按现住址统计。

(二) 人感染H5N1高致病性禽流感病毒疫情。

第5周,WHO报告新的人感染H5N1高致病性禽流感病例24起。

表 6 第 5 周全球报告人感染高致病性禽流感疫情 (以 WHO 公布日期为准)

国家	地区	年龄	性别	发病日期	住院日期	死亡日期	暴露史
埃及	Menia	30 岁	男	2014/12/30	2014/12/31	NA	生病或者死亡的散养家禽
	Menia	11 岁	男	2014/12/28	2015/1/1	NA	死亡家禽
	Qaliyoubia	58 岁	女	2014/12/31	2015/1/5	2015/1/24	散养家禽
	Gharbia	45 岁	女	2014/12/23	2015/1/1	2015/1/2	正在调查
	Cairo	6 岁	女	2014/12/27	2015/1/1	NA	市场家禽
	Menoufiya	43 岁	女	2015/1/1	2015/1/5	NA	生病或者死亡的家禽
	Aswan	10 岁	男	2015/1/4	2015/1/5	NA	生病或者死亡的散养家禽
	Cairo	20 岁	女	2015/1/2	2015/1/7	NA	市场家禽
	Menoufiya	20 岁	男	2014/12/30	2015/1/8	NA	屠宰了的散养家禽
	Assiut	65 岁	女	2015/1/1	2015/1/4	2015/1/9	散养家禽
	Beheira	3 岁	男	2014/12/29	2015/1/2	NA	生病或者死亡的散养家禽
	Menia	7 岁	男	2015/1/7	2015/1/8	NA	家禽
	Menoufiya	27 岁	女	2015/1/7	2015/1/11	NA	屠宰了的散养家禽
	Assiut	43 岁	女	2015/1/6	2015/1/12	2015/1/16	屠宰了的散养家禽
	Sohag	35 岁	女	2015/1/8	2015/1/14	2015/1/22	散养家禽 (鸡鸭)
	Cairo	3 岁	女	2015/1/8	2015/1/15	NA	散养家禽 (鸭)
	Assiut	47 岁	女	2015/1/8	2015/1/14	2015/1/18	屠宰了的散养家禽
	Cairo	36 岁	女	2015/1/8	2015/1/11	2015/1/20	接收调查
	Menia	6 岁	男	2015/1/5	2015/1/13	2015/1/16	家禽市场附近住所
	Assiut	3 岁	男	2015/1/13	2015/1/18	2015/1/24	散养家禽
Assiut	1 岁	男	2015/1/13	2015/1/20	NA	散养家禽	
Assiut	1 岁	女	2015/1/13	2015/1/20	NA	散养家禽	
Gharbia	37 岁	女	2015/1/12	2015/1/14	2015/1/18	接收调查	
Assiut	5 岁	男	2015/1/5	2015/1/18	2015/1/20	散养家禽	

NA: 不适用或缺少相关信息。

(译自: http://www.who.int/influenza/human_animal_interface/en/)



动物禽流感疫情

第5周, OIE报告高致病性禽流感动物流行 211起, 分别来自中国 (199起)、印度 (1起)、保加利亚 (1起)、德国 (1起)、尼日利亚 (8起)、日本 (1起)。

表7 第5周全球报告动物感染高致病性禽流感疫情 (以OIE公布日期为准)

国家/地区	省/市	疫情开始时间	疫区	感染的禽流感亚型	涉及种类	涉及动物数量	动物感染数量	动物死亡数量
中国	台北	2015/01/12-22	农场	H5N8	家禽	365591	56178	56075
	台北	2015/01/18-22	农场	H5N2	家禽	639304	102260	102260
印度	KERALA	2015/01/18	农场	H5N1	家禽	10513	1628	1628
中国	江苏	2015/01/25	农场	H5N6	家禽	19284	1185	582
	江苏	2015/01/28	农场	H5N2	家禽	40896	1616	1616
中国	台北	2015/01/12、14、22	农场	H5N3	家禽	11200	4311	4311
保加利亚	BURGAS	2015/01/22	—	H5N1	达尔马提亚鹌鹑	—	1	1
德国	MECKLENBURG VORPOMMERN	2015/01/26	农场	H5N8	家禽	36	1	0
尼日利亚	LAGOS、OGUN、OYO、EDO、RIVERS	2015/01/13、14、15、19、23	农场、动物园、庭院	H5N1	家禽	28274	12055	12037
日本	KAGOSHIMA	2015/01/14	—	H5N8	绿头鸭	—	1	1

—: 未涉及或不详。

注: 因疫情较多, 将OIE上同一天上报的同一地点同一型别的疫情合并报告。

(译自: http://www.oie.int/wahis_2/public/wahid.php/Diseaseinformation/WI)

其他国家 / 地区流感监测情况

美国（第 3 周，2015 年 1 月 18 – 24 日）

第 3 周，美国流感活动仍持续升高。

第 3 周，流感样病例门诊监测网络报告的 ILI% 为 4.4%，高于国家基线（2.0%）。

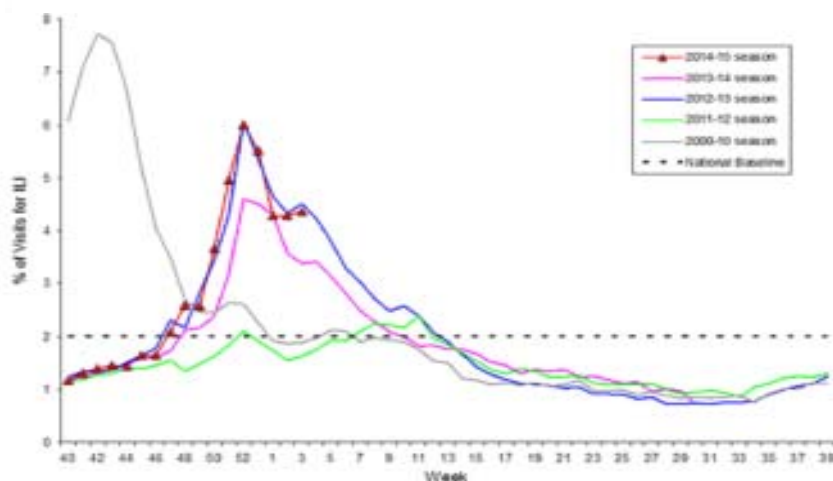


图 11 美国流感样病例监测周分布

第 3 周，共检测标本 23339 份，流感病毒阳性 4651 份（19.9%），其中 A 型 4343 份（93.4%），包括 1698 份 A(H3)、2 份甲型 H1N1 和 2643 份 A 未分亚型；B 型流感 308 份（6.6%）。

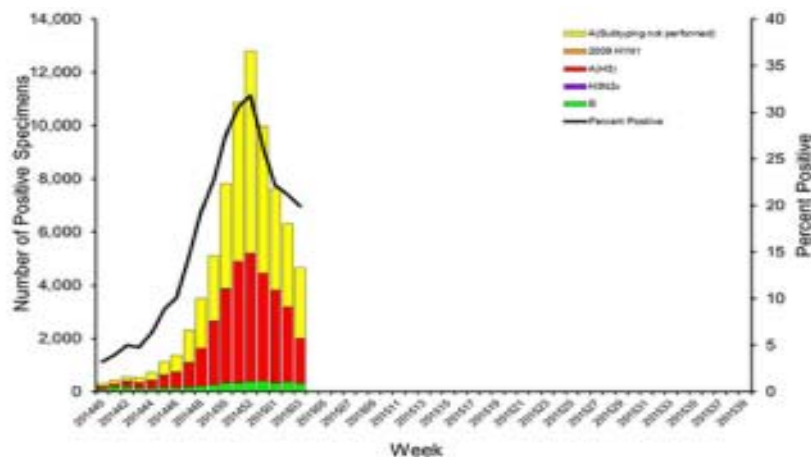


图 12 美国流感病原监测周分布

第 3 周，122 个城市报告死于肺炎和流感的死亡人数占全部死亡人数的 9.1%，高于流行阈值 7.1%。

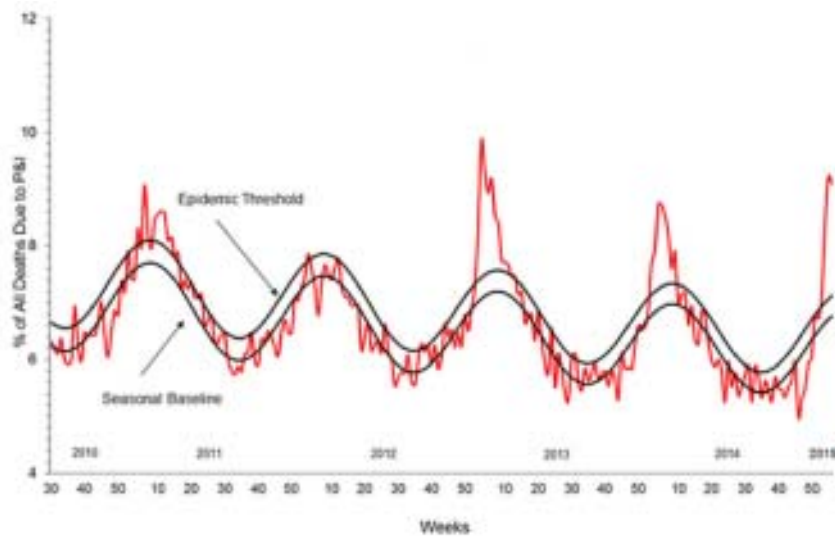


图 13 美国肺炎和流感死亡监测

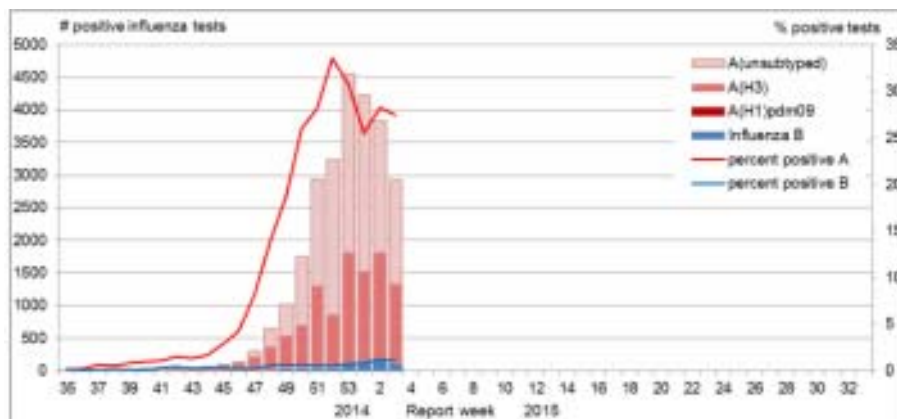
注：美国共有 10 个监测地区。

(译自: <http://www.cdc.gov/flu/weekly/pastreports.htm>)

加拿大（第 3 周，2015 年 1 月 18 – 24 日）

第 3 周，流感活动水平较前一周有显著下降，这表明加拿大的流感季节高峰可能已经过去。

第 3 周，流感病毒检测阳性数由 2 周的 3829 株降至 2928 株，阳性率由 28.3% 降至 27.4%。迄今为止，97% 为 A 型流感，主要为 A(H3N2)。



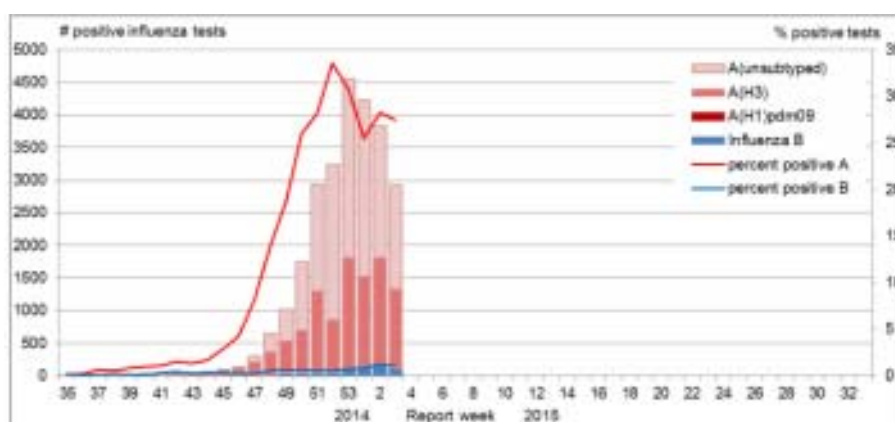


图 14 加拿大流感病原监测周分布

ILI 就诊率有所下降，在第 3 周降至 45.3%，在预期范围之内。

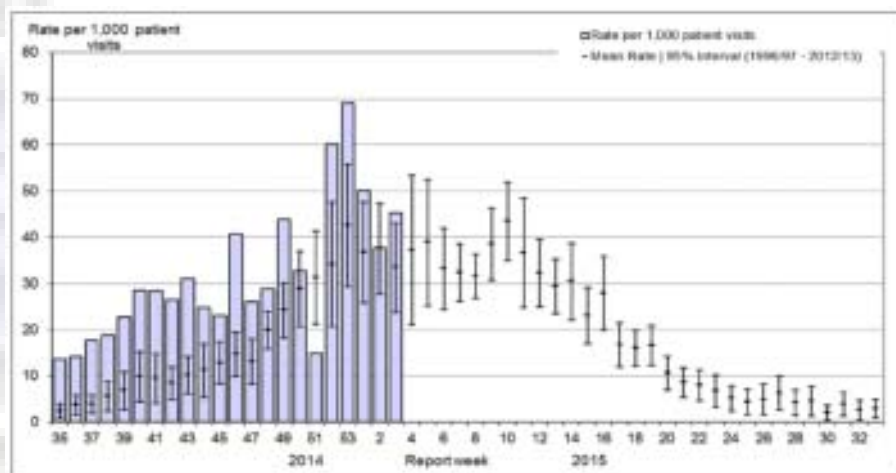


图 15 加拿大流感样病例监测周分布

注：加拿大共有 10 个省和 3 个特区，分为 54 个监测地区。

(译自: <http://www.phac-aspc.gc.ca/fluwatch>)

香港（第 4 周，2015 年 1 月 18 – 24 日）

整体流感活跃程度持续上升，并迅速达到与过去取得的高活跃度流感季节高峰的相若水平。然而，流感活跃程度有机会进一步上升。

主要流行病毒为 A(H3N2) 流感。

第 4 周，香港定点普通科诊所报告的流感样病例个案平均数为 9.4%。

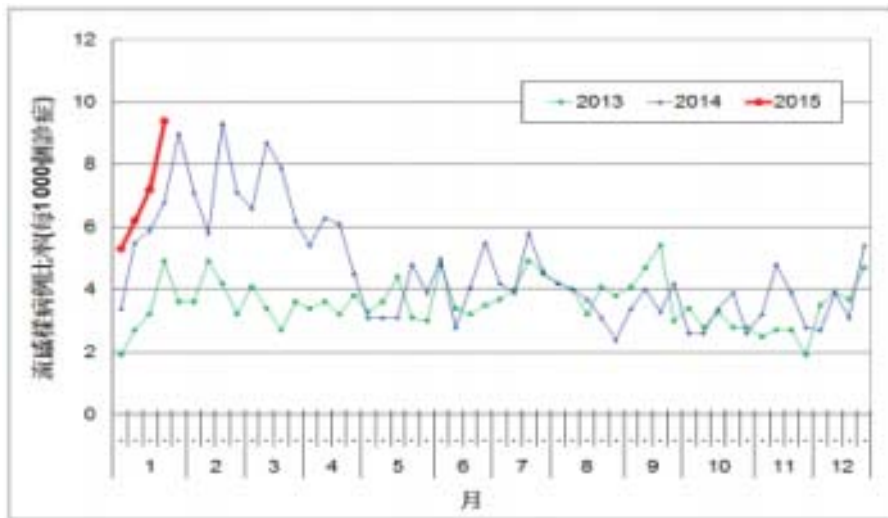


图 16 香港定点普通科诊所流感样病例监测周分布

第4周, 香港定点私家医生所报告的流感样病例个案平均数为 69.4‰。

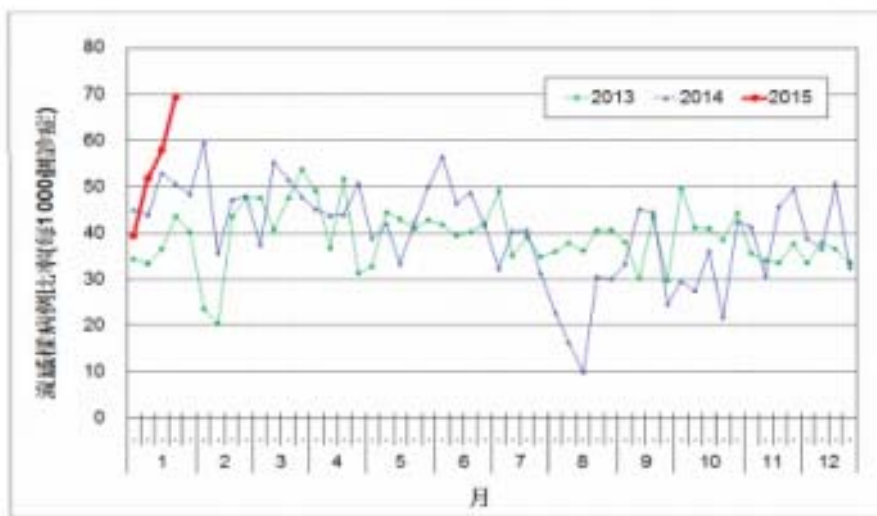


图 17 香港定点私家医生流感样病例监测周分布

第4周, 香港公共卫生检测中心共检测到1336份流感病毒阳性标本, 其中包括1295份A(H3)、2份A(H1N1)和39份B型流感。

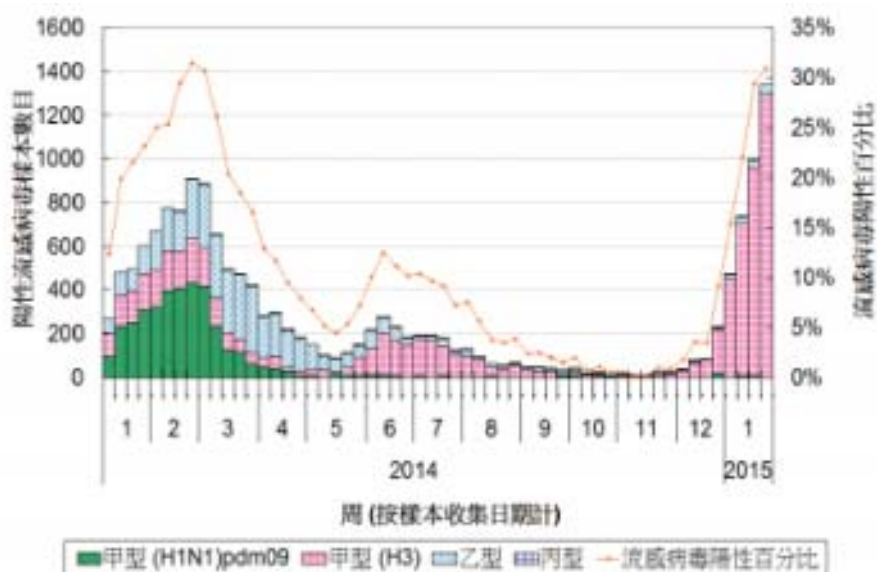


图 18 香港流感病原监测周分布

2015年第4周,本中心获得55起在学校/院舍发生的流感样暴发的报告。2015年第4周的前4天(2015年1月25-28日)有68起在学校发生的流感样暴发的报告。第2周,0-4岁,5-64岁及65岁及以上年龄组主要诊断为流感的入院率分别为2.92、0.23和3.79(此年龄组别每1万人的人口)。

(摘自: http://www.chp.gov.hk/tc/guideline1_year/29/134/441/304.html)

台湾地区 (第3周, 2015年1月18-24日)

台湾地区流感疫情已进入流行期;近期社区检出病毒型别以A(H3N2)型为主。2015年第1周,社区流感病毒阳性率为14.5%,阳性检测中84.6%为A型流感病毒。

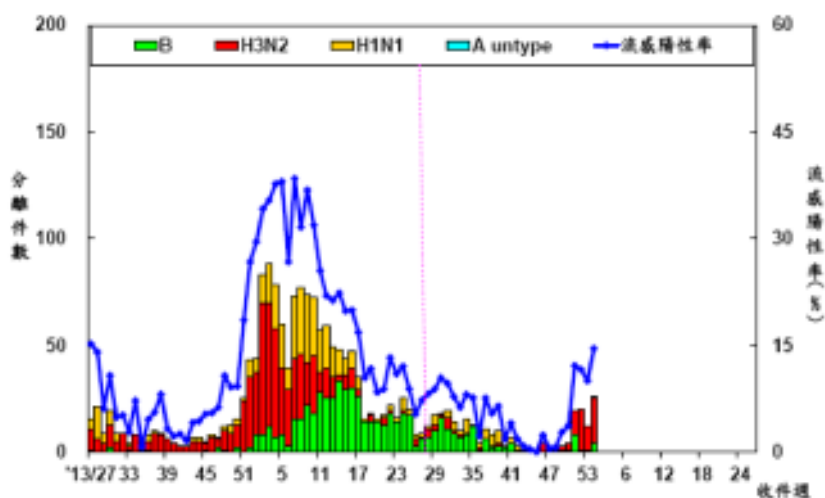


图 19 台湾地区 2013 - 2015 流感病毒分型



2015年第3周,新增5例流感并发重症病例,新增1例流感并发重症死亡病例。2014年8月1日起累计74例流感并发重症病例,16例流感并发重症死亡病例。

2015年第3周,门诊ILI就诊人数为67514人次,百分比为1.3%,与前一周1.3%相比持平。急诊ILI百分比为9.9%,与前一周9.8%相比持平。门诊与急诊类ILI就诊病例百分比与前一周持平。

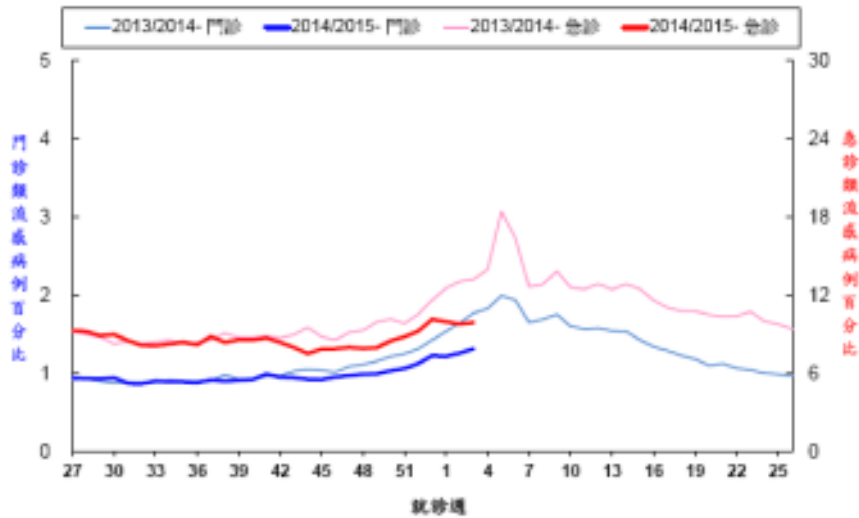


图 20 台湾地区门诊及急诊流感样病例百分比

(摘自: <http://flu.cdc.gov.tw/>)





中国疾病预防控制中心病毒病预防控制所编制

地 址：北京市昌平区昌百路155号病毒病所

邮 编：102206

电 话：010—58900863

传 真：010—58900863

电子邮箱：Fluchina@cnic.org.cn

编 辑：中国疾病预防控制中心病毒病预防控制所国家流感中心

编发日期：2015年2月4日

发行范围：国家卫生计生委领导、疾病预防控制局、卫生应急办公室、
医政司；中国疾病预防控制中心领导、病毒病所、各相关处室；

下 载：中国流感监测信息系统（<http://1.202.129.170:82/>）或
中国国家流感中心网站（<http://www.cnic.org.cn/>）提供下载。